

Δελφίνι

ΚΩΔΙΚΟΣ ΤΑΥΤΟΤΗΤΑΣ:

ELBW129006012

ΤΟΠΟΘΕΣΙΑ:

Ελλάδα

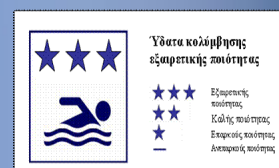
Αποκεντρωμένη Διοίκηση ΜΑΚΕΔΟΝΙΑΣ –

ΘΡΑΚΗΣ

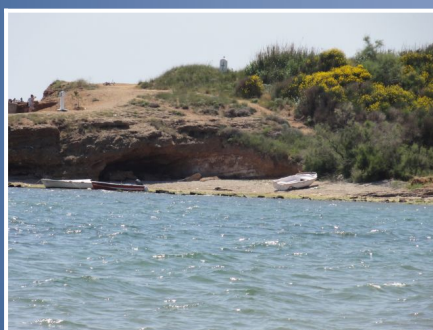
Περιφέρεια ΑΝ. ΜΑΚΕΔΟΝΙΑΣ & ΘΡΑΚΗΣ

Περιφερειακή Ενότητα ΕΒΡΟΥ

Δήμος Αλεξανδρούπολης



Τα ύδατα κολύμβησης στην ακτή Δελφίνι είναι εξαιρετικής ποιότητας με βάση τα αποτελέσματα της ταξινόμησης της τελευταίας τετραετίας.



Εισαγωγή

Η θέσπιση Μητρώου Ταυτοτήτων Υδάτων Κολύμβησης υπαγορεύεται από την Ευρωπαϊκή Οδηγία 2006/7/ΕΚ, σχετικά με τη διαχείριση της ποιότητας των υδάτων κολύμβησης και συνιστά μια καινοτόμο προσέγγιση, με βασικό στόχο την ενημέρωση των πολιτών και την παροχή χρήσιμων στοιχείων για την σύγκριση και την επιλογή ακτών κολύμβησης. Η ταυτότητα των υδάτων κολύμβησης παρέχει πληροφορίες για τις φυσικές και γεωγραφικές συνθήκες της περιοχής της ακτής, για τα υδρολογικά χαρακτηριστικά των υδάτων κολύμβησης, καθώς και για την αξιολόγηση των πιθανών κινδύνων ρύπανσης στην περιοχή.

Συμπληρωματικώς του Μητρώου Ταυτοτήτων, κατά τη διάρκεια της κολυμβητικής περιόδου κάθε έτους (από 1η Ιουνίου έως 31η Οκτωβρίου), διενεργούνται συστηματικές δειγματοληψίες και αναλύσεις μικροβιολογικών και άλλων παραμέτρων, με σκοπό την ποιοτική παρακολούθηση και ταξινόμηση των κολυμβητικών υδάτων.

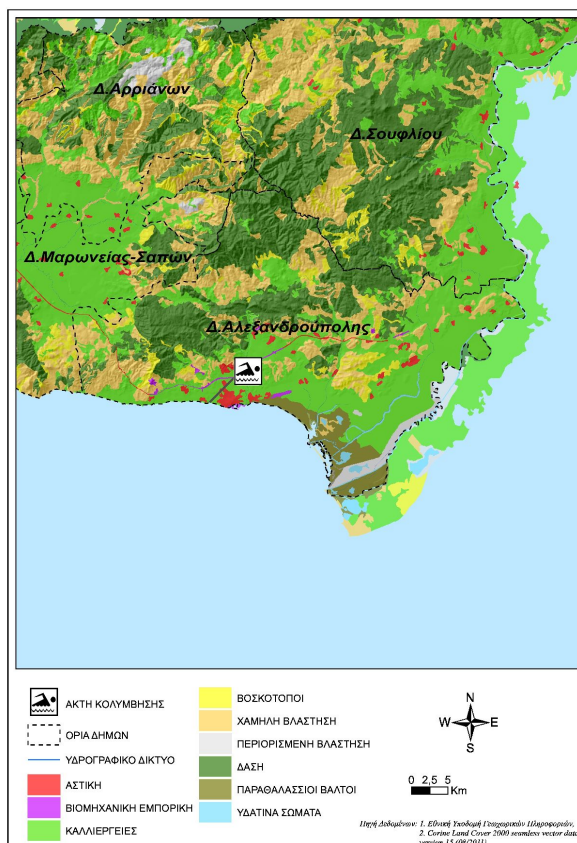
Περιγραφή Ακτής

Η παραλία "Δελφίνοι" βρίσκεται στο μήκος 2.000 μέτρων ανοιχτό κόλπο, που σχηματίζεται μεταξύ της Αλεξανδρούπολης και του οικισμού Νέας Χιλής. Η παραλία έχει μήκος 1.000 μέτρα, μέσο πλάτος 25 μέτρα, και νότιο προσανατολισμό. Η παράκτια ζώνη είναι μερικώς τροποποιημένη λόγω της προσθήκης φερτού υλικού σε διάφορα μέρη της ακτής. Το χερσαίο τμήμα της ακτής παρουσιάζει σποραδική, χαμηλή βλάστηση και καλύπτεται από άμμο. Η θαλάσσια βιοποικιλότητα περιλαμβάνει μεσογειακούς ασημόγαρους (*Larus Michahelis*), ενώ στο δυτικό τμήμα της ακτής και στα πρώτα μέτρα του πυθμένα εντοπίστηκαν εκτάσεις χλωροφυκών. Ο θαλάσσιος πυθμένας είναι αμμώδης και έχει ήπια κλίση, αφού η ισοβαθής των 5 μέτρων απαντάται σε απόσταση 240 μέτρων από την ακτή. Τα κολυμβητικά ύδατα στα πρώτα μέτρα είναι αβαθή. Η παραλία είναι οργανωμένη κατά τμήματα διαθέτοντας υποδομές όπως ξαπλώστρες, ομπρέλες, ντους, κάδους απορριμμάτων, ενώ για την ασφάλεια των λουομένων απασχολείται εξειδικευμένο ναυαγοσωστικό προσωπικό. Κατά μήκος της ακτής λειτουργούν τρία αναψυκτήρια, δύο εκ των οποίων ανήκουν σε παρακείμενες ξενοδοχειακές μονάδες. Κύρια δραστηριότητα επί της ακτής είναι η κολύμβηση με το μέγιστο αριθμό λουομένων να φθάνει τα 800 άτομα. Επιπρόσθετα, η παραλία αποτελεί χώρο εξάσκησης αθλητικών δραστηριοτήτων και θαλασσίων αθλημάτων. Η πρόσβαση στην παραλία γίνεται οδικώς τόσο με ιδιωτικά μέσα, όσο και με μέσα μαζικής μεταφοράς. Η άμεση περιοχή της ακτής κολύμβησης είναι μια ετερογενής αγροτική έκταση. Ένα μικρό τμήμα μόνο παρουσιάζει αστική δόμηση (μόνιμες, παραθεριστικές οικίες και τουριστικές επιχειρήσεις). Τέλος, σημειώνεται η ύπαρξη ενός ρέματος διαλείπουσας ροής στο δυτικό άκρο της περιοχής.

Χρήσεις γης ευρύτερης περιοχής

Η ευρύτερη περιοχή είναι πρωτίστως αγροτική και καλύπτεται από ετερογενείς καλλιέργειες. Δευτερευόντως, στην περιοχή εμφανίζονται μόνιμες καλλιέργειες (ελαιώνες), αλλά και αστικές περιοχές, με κυρίαρχη την πόλη της Αλεξανδρούπολης. Τέλος, παρατηρούνται δασικές εκτάσεις και εκτάσεις με χαμηλή

βλάστηση στα βορειότερα τμήματα της εξεταζόμενης περιοχής.



Υπαγωγή - Χαρακτηρισμοί

Η ακτή εντάσσεται στο Υδατικό Σύστημα Θράκη (ΕΛ12), στην Λεκάνη Απορροής Ποταμού Έβρου (ΕΛ1210) και στο παράκτιο Υδατικό Σύστημα «Ανατ. ακτές Θρακικού πελάγους» (ΕΛ1210C0006N), του οποίου η οικολογική κατάσταση έχει χαρακτηριστεί ως «Μέτρια», με βάση τα αποτελέσματα της ταξινόμησης, που πραγματοποιήθηκε στην 1η αναθεώρηση των Σχεδίων Διαχείρισης Λεκανών Απορροής Ποταμών (ΣΔΛΑΠ) και την αντίστοιχη Στρατηγική Μελέτη Περιβαλλοντικών Επιπτώσεων (ΣΜΠΕ) (ΦΕΚ Β 4680/29.12.2017). Στο Υδατικό Σύστημα αντιστοιχεί σταθμός εποπτικής παρακολούθησης που έχει οριστεί στο πλαίσιο εφαρμογής του Άρθρου 8 της Οδηγίας 2000/60/ΕΚ. Στην περιοχή δεν εντοπίστηκαν άλλα υδατίνα σώματα αναγνωρισμένα στο πλαίσιο της Οδηγίας 2000/60/ΕΚ που να επηρεάζουν την κολυμβητική ακτή.

Ποιότητα κολυμβητικών υδάτων

Η παραλία Δελφίνοι αναγνωρίστηκε ως ακτή κολύμβησης το έτος 1991 και έκτοτε παρακολουθείται στο πλαίσιο των ετησίων προγραμμάτων παρακολούθησης της ποιότητας των κολυμβητικών υδάτων, τα οποία πραγματοποιούνται με ευθύνη του Υπουργείου Παραγωγικής Ανασυγκρότησης Περιβάλλοντος και Ενέργειας.

Από το 2010, η παρακολούθηση και η αξιολόγηση της ποιότητας των υδάτων για τις κολυμβητικές περιόδους πραγματοποιείται

σύμφωνα με τα προβλεπόμενα στην Οδηγία 2006/7/EK και με συναξιολόγηση των αποτελεσμάτων παρακολούθησης των τελευταίων ετών.



Υδρολογικά, μετεωρολογικά χαρακτηριστικά

Το μέσο ετήσιο ύψος βροχόπτωσης στην περιοχή είναι 562mm, με το μέγιστο και το ελάχιστο μηνιαίο ύψος να είναι αντίστοιχα 254,5mm και 0mm. (Ε.Μ.Υ. Μετεωρολογικός Σταθμός Αλεξανδρούπολης, έτη 1947-2008). Η επικρατέστερη διεύθυνση ανέμου είναι η βορειοανατολική, ακολουθούμενη από βόρεια και νοτιοδυτική με μικρή ή μέση ένταση (Ε.Μ.Υ. έτη 1951-2001). Η μέση μηνιαία θερμοκρασία της ατμόσφαιρας κατά την κολυμβητική περίοδο είναι 22°C, με τη μέγιστη μηνιαία θερμοκρασία να καταγράφεται κατά το μήνα Ιούλιο και να είναι της τάξης των 28°C(Ε.Μ.Υ. έτη 1960-2004).

Η ακτή λόγω προσανατολισμού είναι προστατευμένη έναντι των επικρατέστερων ανέμων που πνέουν στην περιοχή με εξαίρεση τους νοτιοδυτικούς ανέμους. Η μικρή ή μέση ένταση με την οποία πνέουν συνηθέστερα οι τελευταίοι οδηγεί στο συμπέρασμα πως σπάνια αναμένεται εμφάνιση αξιόλογου κυματισμού επί της ακτής. Επιπλέον, στην περιοχή δεν παρατηρούνται έντονα φαινόμενα παλίρροιας, ούτε ισχυρά θαλάσσια ρεύματα.

Πιέσεις

Υγρά απόβλητα

Η άμεση περιοχή είναι στην πλειονότητά της συνδεδεμένη σε δίκτυο αποχέτευσης και εξυπηρετείται από την Εγκατάσταση Επεξεργασίας Λυμάτων (ΕΕΛ) Αλεξανδρούπολης, η οποία έχει σχεδιαστεί για πληθυσμό αιχμής 85.000 ισοδύναμων κατοίκων. Η ΕΕΛ περιλαμβάνει τριτοβάθμια επεξεργασία με απομάκρυνση θρεπτικών και απολύμανση, ενώ η διάθεση των επεξεργασμένων λυμάτων γίνεται μέσω υποθαλάσσιου αγωγού η εκβολή του οποίου εντοπίζεται σε θαλάσσια περιοχή ανατολικά της ακτής και σε σημαντική απόσταση από αυτήν.

Εκβολές ποταμών, ρεμάτων-εκβάλλοντες αγωγοί

Στο δυτικό τμήμα της ακτής εντοπίζεται το σημείο εκβολής ενός ρέματος. Το ρέμα είναι διαλείπουσας ροής και σε περιπτώσεις έντονης βροχόπτωσης δυνητικά μεταφέρει ρυπαντικό φορτίο από την ευρύτερη περιοχή. Το μεταφερόμενο φορτίο ενδέχεται να περιλαμβάνει αυξημένες συγκεντρώσεις θρεπτικών (κυρίως νιτρικών και φωσφορικών αλάτων) και

συγκεντρώσεις άλλων επικίνδυνων ουσιών που περιέχονται στα λιπάσματα και στα φυτοφάρμακα που εφαρμόζονται στις καλλιέργειες. Επιπλέον, το ρέμα μπορεί να μεταφέρει ρυπαντικό φορτίο από την αστική περιοχή που βρίσκεται ανάντη της ακτής. Οι επιφανειακές απορροές από το οδικό δίκτυο και τους χώρους στάθμευσης των οχημάτων είναι δυνατόν να είναι επιβαρυνμένες με τοξικές ουσίες (πετρελαιοειδή, βαρέα μέταλλα κ.α) και να μεταφέρουν στερεά απορρίμματα. Κατά μήκος της ακτής εντοπίζονται τρεις εκβολές αγωγών μεταφοράς ομβρίων. Λόγω της ήπιας αστικής δόμησης της περιοχής δεν αναμένεται σημαντική επίδραση στην ποιότητα των υδάτων από την απορροή ομβρίων.

Λοιπές πηγές

Ο αυξημένος αριθμός παραθεριστών που συγκεντρώνεται επί της ακτής για κολύμβηση, αποτελεί δυνητική πηγή ρύπανσης των υδάτων κολύμβησης. Στην παραλία επιτρέπονται τα κατοικίδια ζώα, ο αριθμός και η συχνότητα παρουσίας των οποίων εκτιμάται ότι δεν μπορεί να επιβαρύνει την ακτή.

Αποτελέσματα επίτοπιας επίσκεψης

Κατά την επί τόπου επίσκεψη στην παραλία δεν εντοπίστηκε ύπαρξη πίσσας ή λαδιών. Αντιθέτως, στο βόρειο άκρο της παραλίας εντοπίστηκε μικρή ποσότητα στερεών απορριμμάτων. Γενικώς, τα κολυμβητικά ύδατα ήταν διαυγή και καθαρά, με εξαίρεση λίγα σημεία όπου παρατηρήθηκε περιορισμένη συγκέντρωση επιφανειοδραστικών ουσιών (αφροί). Σημειώνεται πως στο δυτικό τμήμα της ακτής και συγκεκριμένα στο σημείο εκβολής του ρέματος που εντοπίστηκε στην περιοχή, υπάρχουν χλωροφύκη, ενδεικτικά κακής ποιότητας υδάτων.

Ευτροφισμός

Το μικρό βάθος των υδάτων αποτελεί παράγοντα ευνοϊκό για την εμφάνιση του φαινομένου του ευτροφισμού, ωστόσο η θέση της ακτής εντός ανοιχτού κόλπου εξασφαλίζει ικανοποιητικό ρυθμό ανανέωσης των υδάτων. Στην ακτή δεν έχουν καταγραφεί ιστορικά περιστατικά ραγδαίας ανάπτυξης αλγών ή φυτοπλαγκτόν, αν και η ακτή κολύμβησης επηρεάζεται εν δυνάμει από την απορροή ρυπαντικών φορτίων των κύριων θρεπτικών συστατικών αζώτου και φωσφόρου, τα οποία συμβάλλουν στην ανάπτυξη αλγών και ευνοούν την εξέλιξη φαινομένων ευτροφισμού και ειδικότερα από τη γεωργική δραστηριότητα που αναπτύσσεται στην ευρύτερη περιοχή. Με βάση τα παραπάνω εκτιμάται χαμηλός ο βαθμός επικινδυνότητας ανάπτυξης μακροφυκών ή φυτοπλαγκτόν.

Διερεύνηση έκτακτων συνθηκών

Σύμφωνα με τα διαθέσιμα στοιχεία των ανέμων και της βροχόπτωσης για την περιοχή, κατά την κολυμβητική περίοδο δεν εμφανίζονται ακραία καιρικά φαινόμενα και επομένως δεν αναμένεται ιδιαίτερη επιβάρυνση της θαλάσσιας περιοχής από απορροές ομβρίων ή μεταφορά ρύπων λόγω ισχυρών ανέμων. Οι έκτακτες συνθήκες κατά τις οποίες δύναται να επιβαρυνθεί η ποιότητα των υδάτων της ακτής περιλαμβάνουν αύξηση της συγκέντρωσης λουομένων.

Μέτρα αντιμετώπισης

Σε περίπτωση έκτακτου περιστατικού ρύπανσης των υδάτων ή επιβάρυνσης του περιβάλλοντος της ακτής κολύμβησης, ενεργοποιείται μηχανισμός έγκαιρης προειδοποίησης για την πρόληψη και την ασφάλεια των λουομένων. Ο αρμόδιος φορέας διαχείρισης τέτοιων καταστάσεων είναι ο Δήμος Αλεξανδρούπολης.

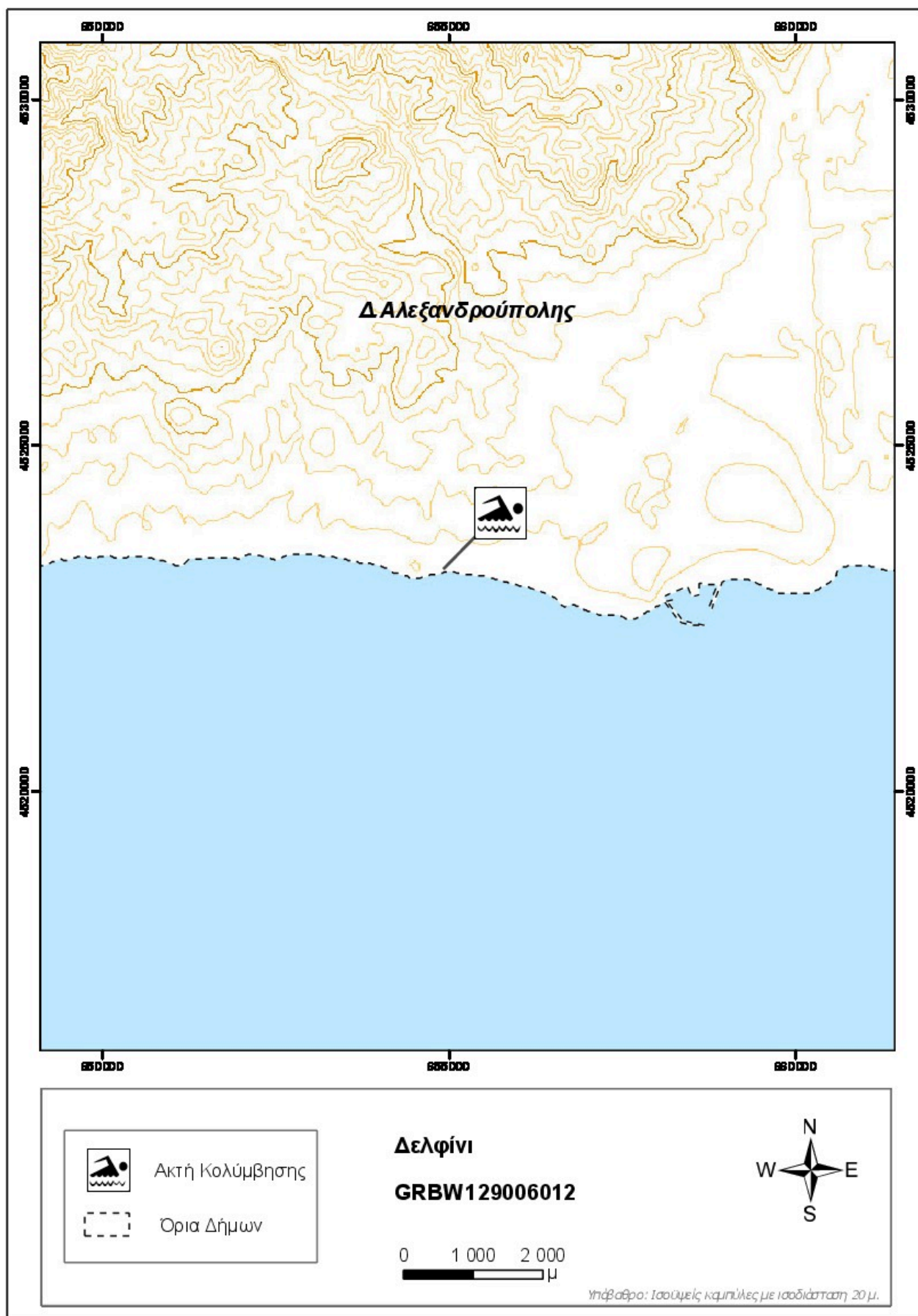
Στις επανορθωτικές ενέργειες περιλαμβάνονται:

- Ενημέρωση του κοινού για την ρύπανση και την εκτιμώμενη διάρκεια αυτής.
- Έκδοση απόφασης προσωρινής διακοπής της κολύμβησης (εάν κριθεί απαραίτητο από τις αρμόδιες Υπηρεσίες).
- Συνέχιση της παρακολούθησης των υδάτων, σύμφωνα με το αντίστοιχο πρόγραμμα παρακολούθησης που εφαρμόζεται στο πλαίσιο της Οδηγίας 2006/7/Ε.Κ., και λήψη πρόσθετου δείγματος, προκειμένου να επιβεβαιωθεί ότι το περιστατικό έχει λήξει. Σε περίπτωση που το πρόγραμμα παρακολούθησης προβλέπει λήψη δείγματος στην περίοδο εμφάνισης της βραχυπρόθεσμης ρύπανσης, το δείγμα αυτό

μπορεί να εξαιρεθεί και να αντικατασταθεί από ένα πρόσθετο δείγμα, το οποίο θα ληφθεί 7 ημέρες μετά την εξαλειψη του φαινομένου

Σχετικά με τον κίνδυνο ρύπανσης της θάλασσας από αυξημένο αριθμό λουομένων που συγκεντρώνεται στην παραλία ιδιαίτερα κατά τις αργίες και τα Σαββατοκύριακα, αναρτώνται σε ευδιάκριτο σημείο μέτρα καλής συμπεριφοράς λουομένων, τα οποία περιλαμβάνουν την αποφυγή χρήσης αντηλιακού μισή ώρα πριν την είσοδο στο νερό και τη συστηματική χρήση των κάδων για την απόθεση απορριμμάτων. Για τη μείωση του φορτίου θρεπτικών που απορρέει στην παράκτια περιοχή και προέρχεται από γεωργικές δραστηριότητες συνιστάται η εφαρμογή των αρχών του Κώδικα Ορθής Γεωργικής Πρακτικής, η οποία έχει σαν αποτέλεσμα τη μείωση των εφαρμοζόμενων ποσοτήτων λιπασμάτων.

Γενικά συνιστάται η αποφυγή κολύμβησης εντός των λιμανιών, των μόνιμων αγκυροβολίων και των ναυπηγείων, 200 μ. εκατέρωθεν από τα στόμια εκβολής των αγωγών εγκαταστάσεων επεξεργασίας λυμάτων, στις εκβολές αγωγών ομβρίων υδάτων μετά από έντονη βροχόπτωση, καθώς και στις εκβολές ρεμάτων συνεχούς ροής.





ΥΠΟΜΝΗΜΑ

○ Σημείο δειγματοληψίας	○ Εγκατάσταση Επεξεργασίας Λυμάτων (Ε.Ε.Λ.)	● Χώρος Υγειονομικής Ταφής Απορριμμάτων (ΧΥΤΑ)
● Ειδική ποταμού/ράματος	● Σημείο εκβολής αγωγού διάθεσης	● Χώρος Ανεξέλεγκτης Διάθεσης Απορριμμάτων (ΧΑΔΑ)
● Ξηθασκαλιές/ργείας	● Χερσαίο τμήμα υποθαλάσσιου αγωγού διάθεσης	● Άλλο
● Μαρίνα	● Αντλιοστάσιο	■ Οικιστικοί θύλακες μη καλυπτόμενοι από αποχετευτικό δίκτυο
● Αγκυροβόλιο/ Προβλήτα	● Βομβηχανία - SEVESO	■ Αρδευόμενες Καλλιέργειες
● Αγκυροβολημένα σκάφη	● Αιγιάς	

Σημείο δειγματοληψίας:
Κωδικός
 GRBW129006012101

ETRS 89
 25.8395 40.8479

Δελφίνι
GRBW129006012

ΕΓΣΑ 87
 N 654915 E 4523215

0 220 440 μ

Στοιχεία επικοινωνίας και πηγές περαιτέρω ενημέρωσης

Αρμόδια Τοπική Αρχή
Δήμος ΑΛΕΞΑΝΔΡΟΥΠΟΛΗΣ
Λ. Δημοκρατίας 306, 681 00,
Αλεξανδρούπολη
Τηλέφωνο: 25513-50100
Fax: 25510-64142/64223
www.alexpolis.gr
dimarxos@alexpolis.gr

Αρμόδια Περιφερειακή Αρχή
Αποκεντρωμένη Διοίκηση Μακεδονίας - Θράκης
Δ/ση Υδάτων Ανατολικής Μακεδονίας & Θράκης
Εθνικής Αντιστάσεως 2, 65110 Καβάλα
Τηλέφωνο: : 2510 228964
Fax: 2510 837173
<http://amakedoniathraki.dasi-ydata.gr/4portal/index.php>
wr-d-remth@kom.forthnet.gr

Αρμόδια Υγειονομική Υπηρεσία
Περιφέρεια Ανατολικής Μακεδονίας και Θράκη
Δ/ΝΣΗ ΔΗΜ. ΥΓΕΙΑΣ & ΚΟΙΝ. ΜΕΡΙΜΝΑΣ ΕΒΡΟΥ
Δήμητρας 19, Αλεξανδρούπολη
Τηλέφωνο: 2551026471

Αρμόδια Κρατική Αρχή
ΥΠΕΝ
Γενική Γραμματεία Φυσικού Περιβάλλοντος και Υδάτων
Λεωφόρος Μεσογείων 119, Αθήνα,
Τηλέφωνο: 2131513849, 850, 852
www.ypen.gov.gr
ggenvr@ypen.gr
info@ypen.gov.gr

Έκδοση Ταυτότητας	Ημερομηνία	Επόμενη αναθεώρηση
R3	Μάιος 2015	Σε περίπτωση σημαντικής μεταβολής στην ποιότητα των κολυμβητικών υδάτων ή στο φυσικό περιβάλλον

Χρήσιμες Συνδέσεις

Ευρωπαϊκή Επιτροπή - Ποιότητα υδάτων κολύμβησης: ec.europa.eu/environment/water/water-bathing/index_en.html

Ευρωπαϊκός Οργανισμός Περιβάλλοντος - Κατάσταση υδάτων κολύμβησης:

www.eea.europa.eu/themes/water/status-and-monitoring/state-of-bathing-water

Ευρωπαϊκός Οργανισμός Περιβάλλοντος: Κεντρικό Αποθετήριο Δεδομένων: cdr.eionet.europa.eu/gr/eu/bwd

Υπουργείο Περιβάλλοντος και Ενέργειας: www.ypen.gov.gr

Μητρώο ταυτοτήτων υδάτων κολύμβησης: bathingwaterprofiles.gr/

Υπουργείο Πολιτισμού και Αθλητισμού: www.culture.gov.gr

Εθνική Μετεωρολογική Υπηρεσία (Ε.Μ.Υ.): www.emy.gr

Περιοχές δικτύου Natura 2000: www.ypen.gov.gr/perivallon/viopoikilotita/diktyo-natura-2000/

Ελληνικό Κέντρο Θαλασσίων Ερευνών: www.hcmr.gr

Ελληνικό Κέντρο Βιοτόπων - Υγροτόπων: www.ekby.gr

Γαλάζιες σημαίες: www.blueflag.gr

ΕΟΤ: gnto.gov.gr

Περιφέρεια ΑΝ. ΜΑΚΕΔΟΝΙΑΣ & ΘΡΑΚΗΣ: <http://www.pamth.gov.gr/>

Πρόγραμμα «Ταυτότητες υδάτων κολύμβησης»

Το Πρόγραμμα «Ταυτότητες ακτών κολύμβησης» για το έτος 2011 χρηματοδοτήθηκε από το Επιχειρησιακό Πρόγραμμα «Περιβάλλον & Αειφόρος Ανάπτυξη» (ΕΠΠΕΡΑΑ) του ΕΣΠΑ 2007-2013, με συγχρηματοδότηση από το Ευρωπαϊκό Ταμείο Περιφερειακής Ανάπτυξης. Για πρόσθετες πληροφορίες και ενημέρωση για το πρόγραμμα και τις κολυμβητικές ακτές της χώρας, υποβολή σχολίων, παρατηρήσεων και ανταλλαγή απόψεων επισκεφτείτε την ηλεκτρονική μας διεύθυνση www.bathingwaterprofiles.gr