

Πλατανίτσι

ΚΩΔΙΚΟΣ ΤΑΥΤΟΤΗΤΑΣ:

ELBW109060067

ΤΟΠΟΘΕΣΙΑ:

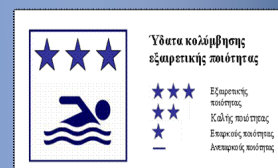
Ελλάδα

Αποκεντρωμένη Διοίκηση ΜΑΚΕΔΟΝΙΑΣ –
ΘΡΑΚΗΣ

Περιφέρεια ΚΕΝΤΡΙΚΗΣ ΜΑΚΕΔΟΝΙΑΣ

Περιφερειακή Ενότητα ΧΑΛΚΙΔΙΚΗΣ

Δήμος Σιθωνίας



Τα ύδατα κολύμβησης στην ακτή Πλατανίτσι είναι εξαιρετικής ποιότητας με βάση τα αποτελέσματα της ταξινόμησης της τελευταίας τετραετίας.



Εισαγωγή

Η θέσπιση Μητρώου Ταυτοτήτων Υδάτων Κολύμβησης υπαγορεύεται από την Ευρωπαϊκή Οδηγία 2006/7/ΕΚ, σχετικά με τη διαχείριση της ποιότητας των υδάτων κολύμβησης και συνιστά μια καινοτόμο προσέγγιση, με βασικό στόχο την ενημέρωση των πολιτών και την παροχή χρήσιμων στοιχείων για την σύγκριση και την επιλογή ακτών κολύμβησης. Η ταυτότητα των υδάτων κολύμβησης παρέχει πληροφορίες για τις φυσικές και γεωγραφικές συνθήκες της περιοχής της ακτής, για τα υδρολογικά χαρακτηριστικά των υδάτων κολύμβησης, καθώς και για την αξιολόγηση των πιθανών κινδύνων ρύπανσης στην περιοχή.

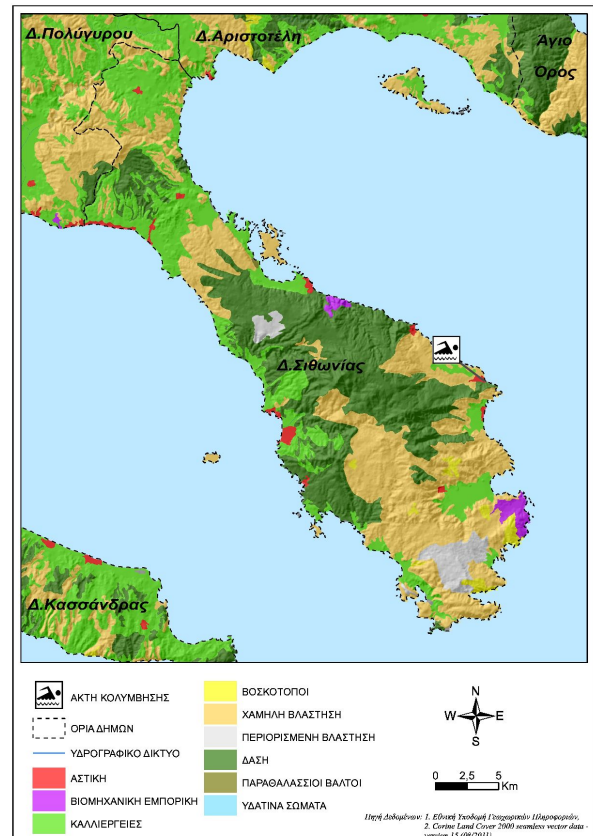
Συμπληρωματικώς του Μητρώου Ταυτοτήτων, κατά τη διάρκεια της κολυμβητικής περιόδου κάθε έτους (από 1η Ιουνίου έως 31η Οκτωβρίου), διενεργούνται συστηματικές δειγματοληψίες και αναλύσεις μικροβιολογικών και άλλων παραμέτρων, με σκοπό την ποιοτική παρακολούθηση και ταξινόμηση των κολυμβητικών υδάτων.

Περιγραφή Ακτής

Η παραλία Πλατανίτσι βρίσκεται στα νοτιοδυτικά παράλια του Σιγγιτικού Κόλπου. Πιο συγκεκριμένα, η παραλία καταλαμβάνει το παράλιο τμήμα ενός μήκους 700 μέτρων ανοιχτού όρμου με ανατολικό προσανατολισμό. Η παραλία έχει μήκος 550 μέτρα και μέσο πλάτος 45 μέτρα. Η παράκτια ζώνη είναι φυσική, καλύπτεται από άμμο και παρουσιάζει σποραδική ψηλή βλάστηση αποτελούμενη κυρίως από κωνοφόρα δένδρα (πεύκα). Ο θαλάσσιος πυθμένας είναι επίσης αμμώδης και διαθέτει ήπια κλίση, αφού η ισοβαθής των 5 μέτρων εντοπίζεται σε απόσταση 350 μέτρων από την ακτή. Τέλος, τα κολυμβητικά ύδατα στα πρώτα μέτρα έχουν κανονικό βάθος. Τμήμα της παραλίας είναι οργανωμένο και διαθέτει υποδομές όπως ξαπλώστρες, μόνιμες ομπρέλες, ντους, WC και καλάθια απορριμμάτων. Σε εκείνο το τμήμα λειτουργεί οργανωμένος χώρος τουριστικής κατασκήνωσης χωρητικότητας 105 θέσεων, εντός του οποίου λειτουργούν εστιατόριο και αναψυκτήριο για την εξυπηρέτηση των λουομένων. Επιπλέον, τονίζεται πως κατά μήκος όλη της ακτής έχουν διαμορφωθεί χώροι για υποδοχή κατασκηνωτών και τροχόσπιτων. Η ακτή χρησιμοποιείται πρωτίστως για κολύμβηση και δευτερευόντως για θαλάσσια αθλήματα ή καταδύσεις. Ο μέγιστος αριθμός λουομένων εκτιμάται 500 άτομα. Τέλος, η περιοχή είναι προσβάσιμη οδικώς αποκλειστικά με ιδιωτικά μέσα μεταφοράς. Η άμεση περιοχή γύρω από την παραλία είναι φυσική με αυτοφυή βλάστηση. Κεντρικά της ακτής εκβάλλει το ρέμα Σμίξη, που έχει συνεχή ροή, ενώ στο σύνολο του διαρρέει φυσικές εκτάσεις.

Χρήσεις γης ευρύτερης περιοχής

Η ευρύτερη περιοχή είναι δασική στο μεγαλύτερο μέρος της. Ένα τμήμα της ευρύτερης περιοχής παρουσιάζει χαμηλή βλάστηση.



Υπαγωγή - Χαρακτηρισμοί

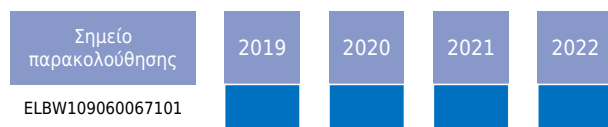
Η ακτή εντάσσεται στο Υδατικό Σύστημα Κεντρική Μακεδονία (ΕΛ10), στην Λεκάνη Απορροής Ποταμού Χαλκιδικής (ΕΛ1005) και στο Παράκτιο Υδατικό Σύστημα «Σιγγιτικός Κόλπος (Χαλκιδική)» (ΕΛ1005C0004N), του οποίου η οικολογική κατάσταση έχει χαρακτηριστεί ως «Καλή», με βάση τα αποτελέσματα της ταξινόμησης, που πραγματοποιήθηκε στην 1η αναθεώρηση των Σχεδίων Διαχείρισης Λεκανών Απορροής Ποταμών (ΣΔΛΑΠ) και την αντίστοιχη Στρατηγική Μελέτη Περιβαλλοντικών Επιπτώσεων (ΣΜΠΕ) (ΦΕΚ Β 4675/29.12.2017). Στο Υδατικό Σύστημα υπάρχει σταθμός εποπτικής παρακολούθησης που έχει οριστεί στο πλαίσιο εφαρμογής του Άρθρου 8 της Οδηγίας 2000/60/ΕΚ. Στην περιοχή εντοπίστηκε το ρέμα Σμίξη που αποτελεί υδάτινο σώμα αναγνωρισμένο στο πλαίσιο της Οδηγίας 2000/60/ΕΚ. Η ευρύτερη περιοχή χαρακτηρίζεται ως περιοχή προστασίας - διατήρησης φυσικού περιβάλλοντος και είναι ενταγμένη στο δίκτυο Natura 2000 (Όρος Ιταμός και Σιθωνία με κωδικό GR1270002).

Ποιότητα κολυμβητικών υδάτων

Η παραλία Πλατανίτσι αναγνωρίστηκε ως ακτή κολύμβησης το έτος 2006 και έκτοτε παρακολουθείται στο πλαίσιο των ετησίων προγραμμάτων παρακολούθησης της ποιότητας των κολυμβητικών υδάτων, τα οποία πραγματοποιούνται με ευθύνη του Υπουργείου Παραγωγικής Ανασυγκρότησης Περιβάλλοντος και Ενέργειας.

Από το 2010, η παρακολούθηση και η αξιολόγηση της ποιότητας των υδάτων για τις κολυμβητικές περιόδους πραγματοποιείται

σύμφωνα με τα προβλεπόμενα στην Οδηγία 2006/7/EK και με συναξιολόγηση των αποτελεσμάτων παρακολούθησης των τελευταίων ετών.



Η ακτή έλαβε για το έτος 2023 το βραβείο της Γαλάζιας Σημαίας καλύπτοντας κριτήρια που, συμπληρωματικά με την ποιότητα των υδάτων κολύμβησης και την καθαρότητα της ακτής, σχετίζονται με την οργάνωση της ακτής, την ασφάλεια των επισκεπτών και την προστασία της φύσης.

Υδρολογικά, μετεωρολογικά χαρακτηριστικά

Το μέσο ετήσιο ύψος βροχόπτωσης στην περιοχή είναι 428 mm, με το μέγιστο και το ελάχιστο μηνιαίο ύψος να είναι αντίστοιχα 245,4mm και 0,1mm. (Ε.Μ.Υ. Μετεωρολογικός Σταθμός Πολύγυρο, έτη 1951-1986). Η επικρατέστερη διεύθυνση ανέμου είναι η βορειοανατολική, ακολουθούμενη από βόρεια με μικρή ή μέση ένταση (Ε.Μ.Υ. Έτος 1979- 1992). Η μέση μηνιαία θερμοκρασία της ατμόσφαιρας κατά την κολυμβητική περίοδο είναι 21°C, με τη μέγιστη μηνιαία θερμοκρασία να καταγράφεται κατά το μήνα Αύγουστο και να είναι της τάξης των 29°C(Ε.Μ.Υ. έτη 1979- 1992).

Η ακτή λόγω προσανατολισμού είναι εκτεθειμένη στους βορειοανατολικούς ανέμους που αποτελούν τους επικρατέστερους της περιοχής. Λόγω όμως της μικρής και μέσης έντασης με την οποία συνήθως πνέουν οι εν λόγω άνεμοι σπάνια αναμένεται εμφάνιση αξιόλογου κυματισμού επί της ακτής. Επιπλέον, στην περιοχή δεν παρατηρούνται έντονα φαινόμενα παλύρροιας, ούτε ισχυρά θαλάσσια ρεύματα.

Πιέσεις

Υγρά απόβλητα

Στην ακτή λειτουργεί χώρος οργανωμένης τουριστικής κατασκήνωσης δυναμικότητας 105 θέσεων, ο οποίος διαχειρίζεται τα λύματά του με τη χρήση σηπτικών δεξαμενών.

Λοιπές πηγές

Στην ευρύτερη περιοχή της ακτής κατά τους θερινούς μήνες συγκεντρώνονται ελεύθεροι κατασκηνωτές η παρουσία των οποίων έχει ως πιθανά αποτελέσματα τη συσσώρευση απορριμμάτων και την επιβάρυνση των υδάτων της. Επιπλέον, στην παραλία επιτρέπονται τα κατοικίδια ζώα. Ωστόσο, η συχνότητα παρουσίας τους δεν έχει σημαντική επίδραση στην ποιότητα των κολυμβητικών υδάτων.

Αποτελέσματα επιτόπιας επίσκεψης

Κατά την επί τόπου επίσκεψη στην παραλία δεν εντοπίστηκε ύπαρξη πίσσας, επιφανειοδραστικών ουσιών (αφροί) ή λαδιών, ενώ γενικώς δεν παρατηρήθηκαν στερεά απορρίμματα επί της ακτής. Τα κολυμβητικά ύδατα ήταν διαυγή και καθαρά, χωρίς να παρουσιάσουν οπτικά εμφανή παρουσία αλγών ή φυτοπλαγκτόν.

Ευτροφισμός

Αν και το μικρό βάθος των υδάτων αποτελεί ευνοϊκό παράγοντα για την εμφάνιση του φαινομένου του ευτροφισμού, η μορφολογία της ακτής εξασφαλίζει ικανοποιητικό ρυθμό ανανέωσης των υδάτων και περιορίζει τον κίνδυνο εμφάνισης του φαινομένου του ευτροφισμού. Εξάλλου, τα ύδατα κολύμβησης δεν επηρεάζονται σημαντικά από την απορροή ρυπαντικών φορτίων των κύριων θρεπτικών συστατικών αζώτου και φωσφόρου. Τέλος, σημειώνεται πως τα κολυμβητικά ύδατα είναι υπό κανονικές συνθήκες διαυγή και καθαρά, ενώ στο παρελθόν δεν έχουν καταγραφεί συστηματικά περιστατικά ραγδαίας ανάπτυξης αλγών ή φυτοπλαγκτόν. Με βάση τα παραπάνω, εκτιμάται χαμηλός βαθμός επικινδυνότητας ανάπτυξης μακροφυκών και φυτοπλαγκτόν στην ακτή.

Διερεύνηση έκτακτων συνθηκών

Σύμφωνα με τα διαθέσιμα στοιχεία των ανέμων και της βροχόπτωσης για την περιοχή, κατά την κολυμβητική περίοδο δεν εμφανίζονται ακραία καιρικά φαινόμενα και επομένως δεν αναμένεται ιδιαίτερη επιβάρυνση της θαλάσσιας περιοχής από απορροές ομβρίων ή μεταφορά ρύπων λόγω ισχυρών ανέμων.

Μέτρα αντιμετώπισης

Σε περίπτωση έκτακτου περιστατικού ρύπανσης των υδάτων ή επιβάρυνσης του περιβάλλοντος της ακτής κολύμβησης, ενεργοποιείται μηχανισμός έκτακτης προειδοποίησης για την πρόληψη και την ασφάλεια των λουομένων. Ο αρμόδιος φορέας διαχείρισης τέτοιων καταστάσεων είναι ο Δήμος Σιθωνίας. Στις επανορθωτικές ενέργειες περιλαμβάνονται:

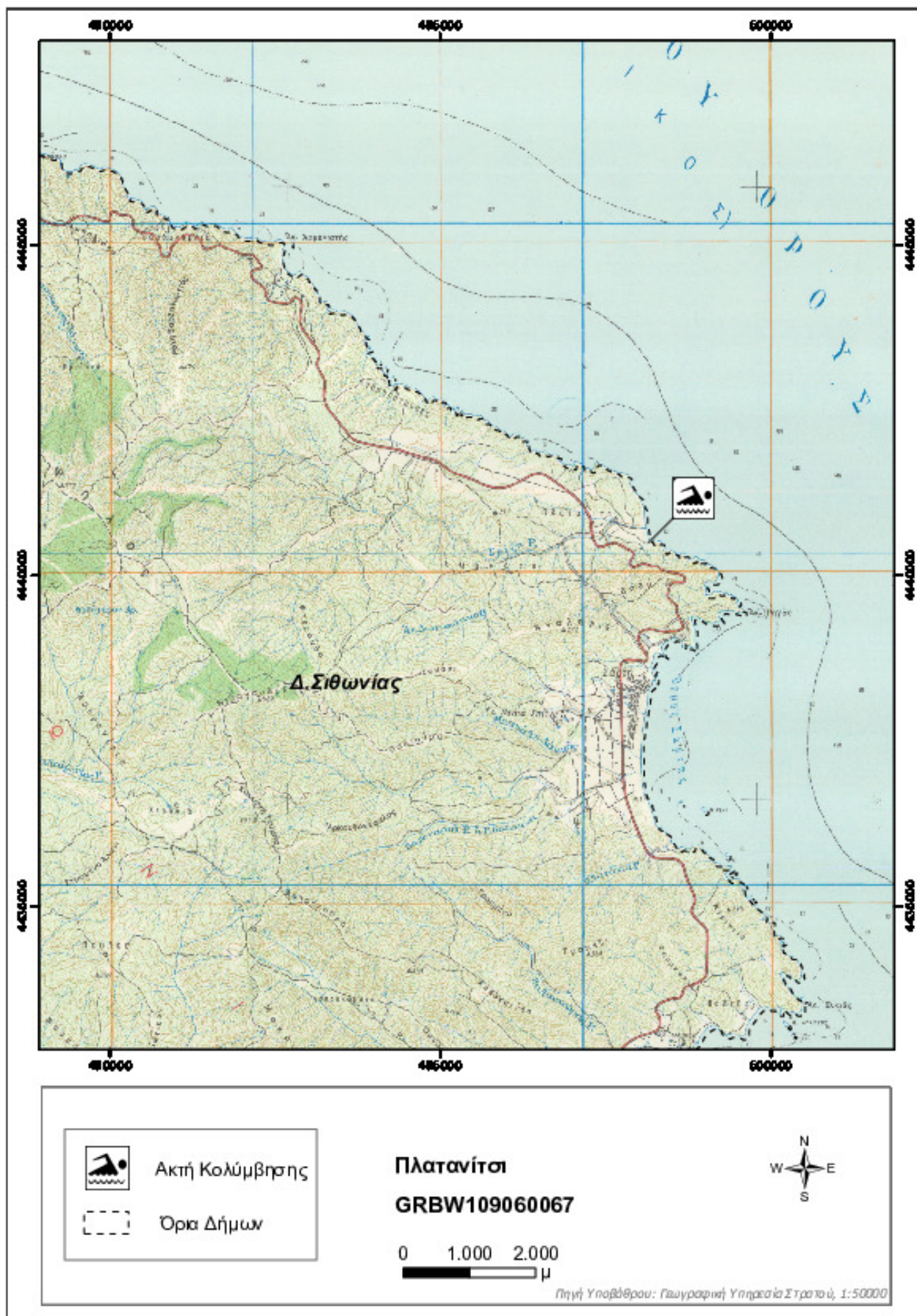
- Ενημέρωση του κοινού για την ρύπανση και την εκτιμώμενη διάρκεια αυτής.
- Έκδοση απόφασης προσωρινής διακοπής της κολύμβησης (εάν κριθεί απαραίτητο από τις αρμόδιες Υπηρεσίες).
- Συνέχιση της παρακολούθησης των υδάτων, σύμφωνα με το αντίστοιχο πρόγραμμα παρακολούθησης που εφαρμόζεται στο πλαίσιο της Οδηγίας 2006/7/Ε.Κ., και λήψη πρόσθετου δείγματος, προκειμένου να επιβεβαιωθεί ότι το περιστατικό έχει λήξει. Σε περίπτωση που το πρόγραμμα παρακολούθησης προβλέπει λήψη δείγματος στην περίοδο εμφάνισης της βραχυπρόθεσμης ρύπανσης, το δείγμα αυτό μπορεί να εξαιρεθεί και να αντικατασταθεί από ένα πρόσθετο δείγμα, το οποίο θα ληφθεί 7 ημέρες μετά την εξάλειψη του φαινομένου

Σχετικά με τη λειτουργία του χώρου τουριστικής κατασκήνωσης που λειτουργεί ανάντη της ακτής και διαθέτει ιδιωτική εγκατάσταση επεξεργασίας λυμάτων, οι αρμόδιες αρχές μεριμνούν για την τήρηση των Περιβαλλοντικών Όρων σχετικά με τη διάθεση των λυμάτων του. Σχετικά με την αυξημένη παρουσία κατασκηνωτών επί της παραλίας εκτός του

οργανωμένου χώρου, συνίσταται η τήρηση των κανονισμών λειτουργίας της ακτής. Σε κάθε περίπτωση προτείνεται η συστηματική χρήση κάδων απορριμμάτων, καθώς και η τακτική αποκομιδή αυτών.

Γενικά συνιστάται η αποφυγή κολύμβησης εντός των λιμανιών,

των μόνιμων αγκυροβολίων και των ναυπηγείων, 200 μ. εκατέρωθεν από τα στόμια εκβολής των αγωγών εγκαταστάσεων επεξεργασίας λυμάτων, στις εκβολές αγωγών ομβρίων υδάτων μετά από έντονη βροχόπτωση, καθώς και στις εκβολές ρεμάτων συνεχούς ροής.





ΥΠΟΜΝΗΜΑ

Σημείο δεγματοληψίας	Εγκατάσταση Επεξεργασίας Λυμάτων (Ε.Ε.Λ.)	Χώρα Υγιονομικής Τοιφής Απορρυμμάτων (ΧΥΤΑ)
Εκβολή ποταμού/ρέματος	Σημείο εκβολής αγωγού διάθεσης	Χώρα Ανεξέλεγκτης Διάθεσης Απορρυμμάτων (ΧΑΔΑ)
Ξηθιοκαλλέργειες	Χερσαίο τμήμα υποθαλάσσιου αγωγού διάθεσης	Άλλο
Μαρτίνα	Αντλιοστάσιο	Οικιστικά θέματα μη καλυπτόμενοι από αποχετευτικό δίκτυο
Αγκυροβόλιο/ Προβλήτα	Βομβηχάνια - SEVESO	Αρδευόμενες Καλλιέργειες
Αγκυροβολημένα σκάφη	Αγωγός	

Σημεία δεγματοληψίας:

Κωδικός
GRBW 10 906 00 67 1 01

ETRS 89
23.9805 40.1168

ΕΓΣΑ 87
N 4 98 189 E 4 44 0435

Πλατανίτσι
GRBW 109060067

0 135 270 μ

Υπόβαση: Google Earth

Στοιχεία επικοινωνίας και πηγές περαιτέρω ενημέρωσης

Αρμόδια Τοπική Αρχή
Δήμος ΣΙΘΩΝΙΑΣ
ΝΙΚΗΤΗ, 63088
Τηλέφωνο: 23753-50100
Fax: 2375023244
www.dimossithonias.gr
dimsithonias@hal.forthnet.gr

Αρμόδια Περιφερειακή Αρχή
Αποκεντρωμένη Διοίκηση Μακεδονίας - Θράκης
Δ/υση Υδάτων Κεντρικής Μακεδονίας
Λεωφόρος Γεωργικής Σχολής 46, 55134 Καλαμαριά Θεσσαλονίκη
Τηλέφωνο: : 2313 309219
Fax: 2310 424160
<http://kmakedonia.dasi-ydata.gr/4portal/index.php>

Αρμόδια Υγειονομική Υπηρεσία
Περιφέρεια Κεντρικής Μακεδονίας
Δ/ΝΣΗ ΥΓ. ΕΛΕΓΧΟΥ & ΠΕΡΙΒ. ΥΓΙΕΙΝΗΣ ΧΑΛΚΙΔΙΚΗΣ
Διοικητήριο, 63100 Πολύγυρος
Τηλέφωνο: 2371351231

Αρμόδια Κρατική Αρχή
ΥΠΕΝ
Γενική Γραμματεία Φυσικού Περιβάλλοντος και Υδάτων
Λεωφόρος Μεσογείων 119, Αθήνα,
Τηλέφωνο: 2131513849, 850, 852
www.ypen.gov.gr
ggenvr@ypen.gr
info@ypen.gov.gr

Έκδοση Ταυτότητας	Ημερομηνία	Επόμενη αναθεώρηση
R3	Μάιος 2015	Σε περίπτωση σημαντικής μεταβολής στην ποιότητα των κολυμβητικών υδάτων ή στο φυσικό περιβάλλον

Χρήσιμες Συνδέσεις

Ευρωπαϊκή Επιτροπή - Ποιότητα υδάτων κολύμβησης: ec.europa.eu/environment/water/water-bathing/index_en.html

Ευρωπαϊκός Οργανισμός Περιβάλλοντος - Κατάσταση υδάτων κολύμβησης:

www.eea.europa.eu/themes/water/status-and-monitoring/state-of-bathing-water

Ευρωπαϊκός Οργανισμός Περιβάλλοντος: Κεντρικό Αποθετήριο Δεδομένων: cdr.eionet.europa.eu/gr/eu/bwd

Υπουργείο Περιβάλλοντος και Ενέργειας: www.ypen.gov.gr

Μητρώο ταυτοτήτων υδάτων κολύμβησης: bathingwaterprofiles.gr/

Υπουργείο Πολιτισμού και Αθλητισμού: www.culture.gov.gr

Εθνική Μετεωρολογική Υπηρεσία (Ε.Μ.Υ.): www.emy.gr

Περιοχές δικτύου Natura 2000: www.ypen.gov.gr/perivallon/viopoikilotita/diktyo-natura-2000/

Ελληνικό Κέντρο Θαλασσίων Ερευνών: www.hcmr.gr

Ελληνικό Κέντρο Βιοτόπων - Υγροτόπων: www.ekby.gr

Γαλάζιες σημαίες: www.blueflag.gr

ΕΟΤ: gnto.gov.gr

Περιφέρεια ΚΕΝΤΡΙΚΗΣ ΜΑΚΕΔΟΝΙΑΣ: <http://www.pkm.gov.gr/>

Πρόγραμμα «Ταυτότητες υδάτων κολύμβησης»

Το Πρόγραμμα «Ταυτότητες ακτών κολύμβησης» για το έτος 2011 χρηματοδοτήθηκε από το Επιχειρησιακό Πρόγραμμα «Περιβάλλον & Αειφόρος Ανάπτυξη» (ΕΠΠΕΡΑΑ) του ΕΣΠΑ 2007-2013, με συγχρηματοδότηση από το Ευρωπαϊκό Ταμείο Περιφερειακής Ανάπτυξης. Για πρόσθετες πληροφορίες και ενημέρωση για το πρόγραμμα και τις κολυμβητικές ακτές της χώρας, υποβολή σχολίων, παρατηρήσεων και ανταλλαγή απόψεων επισκεφτείτε την ηλεκτρονική μας διεύθυνση www.bathingwaterprofiles.gr