

## Βεγορίτιδα

**ΚΩΔΙΚΟΣ ΤΑΥΤΟΤΗΤΑΣ:**

ELBW099070001

**ΤΟΠΟΘΕΣΙΑ:**

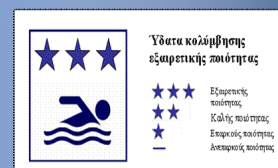
Ελλάδα

Αποκεντρωμένη Διοίκηση ΗΠΕΙΡΟΥ - ΔΥΤΙΚΗΣ  
ΜΑΚΕΔΟΝΙΑΣ

Περιφέρεια ΔΥΤΙΚΗΣ ΜΑΚΕΔΟΝΙΑΣ

Περιφερειακή Ενότητα ΦΛΩΡΙΝΑΣ

Δήμος Αμυνταίου



Τα ύδατα κολύμβησης στην ακτή Βεγορίτιδα είναι εξαιρετικής ποιότητας με βάση τα αποτελέσματα της ταξινόμησης της τελευταίας τετραετίας.



## Εισαγωγή

Η θέσπιση Μητρώου Ταυτοτήτων Υδάτων Κολύμβησης υπαγορεύεται από την Ευρωπαϊκή Οδηγία 2006/7/ΕΚ, σχετικά με τη διαχείριση της ποιότητας των υδάτων κολύμβησης και συνιστά μια καινοτόμο προσέγγιση, με βασικό στόχο την ενημέρωση των πολιτών και την παροχή χρήσιμων στοιχείων για την σύγκριση και την επιλογή ακτών κολύμβησης. Η ταυτότητα των υδάτων κολύμβησης παρέχει πληροφορίες για τις φυσικές και γεωγραφικές συνθήκες της περιοχής της ακτής, για τα υδρολογικά χαρακτηριστικά των υδάτων κολύμβησης, καθώς και για την αξιολόγηση των πιθανών κινδύνων ρύπανσης στην περιοχή.

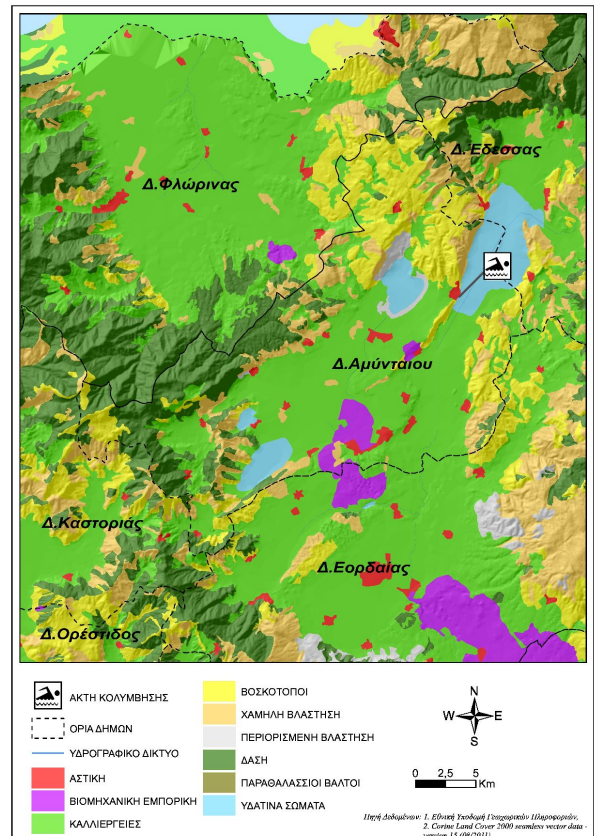
Συμπληρωματικώς του Μητρώου Ταυτοτήτων, κατά τη διάρκεια της κολυμβητικής περιόδου κάθε έτους (από 1η Ιουνίου έως 31η Οκτωβρίου), διενεργούνται συστηματικές δειγματοληψίες και αναλύσεις μικροβιολογικών και άλλων παραμέτρων, με σκοπό την ποιοτική παρακολούθηση και ταξινόμηση των κολυμβητικών υδάτων.

## Περιγραφή Ακτής

Η ακτή της Λίμνης Βεγορίτιδας βρίσκεται στο νοτιοδυτικό τμήμα της λίμνης, έμπροσθεν του οικισμού Αγίου Παντελεήμονα. Η λίμνη Βεγορίτιδα αποτελεί τη δεύτερη σε μέγεθος μεγαλύτερη λίμνη της χώρας. Η ακτή έχει μήκος 960 μέτρα και μέσο πλάτος 15 μέτρα. Η παρόχθια ζώνη είναι φυσική και καλύπτεται από μείγμα αμμώδους και σκυρώδους υλικού. Η βλάστηση της παρόχθιας ζώνης είναι σποραδική και χαμηλή. Ο πυθμένας της λίμνης στα πρώτα μέτρα είναι σκυρώδης με ήπια κλίση, αφού η ισοβαθής των 5 μέτρων απαντάται σε απόσταση της τάξης των 130 μέτρων από την όχθη της λίμνης. Επιπλέον, η λίμνη εμφάνιζε πυκνή βλάστηση χλωροφυκών. Τέλος, τα ύδατα στα πρώτα μέτρα είναι αβαθή. Η ακτή δεν είναι οργανωμένη και ως εκ τούτου στερείται βασικών υποδομών. Ωστόσο, βρίσκεται πλησίον του οικισμού Αγίου Παντελεήμονα και κατά συνέπεια διευκολύνεται η εξυπηρέτηση βασικών αναγκών του κοινού. Η κύρια χρήση της ακτής δεν περιλαμβάνει την κολύμβηση αλλά την αλιεία ενώ αποτελεί τόπο διεξαγωγής αθλητικών δραστηριοτήτων. Η περιοχή είναι προσβάσιμη οδικώς αποκλειστικά με ιδιωτικά μέσα μεταφοράς. Η άμεση περιοχή γύρω από την παραλία είναι οικιστική, αφού επικρατούν οι δομημένες εκτάσεις του οικισμού του Αγίου Παντελεήμονα. Παρ' όλα αυτά, η δόμηση της περιοχής δεν είναι συνεχής, αφού απαντώνται εκτάσεις με φυσική βλάστηση.

## Χρήσεις γης ευρύτερης περιοχής

Σημαντικό μέρος της ευρύτερης περιοχής της λίμνης καλύπτεται από αρόσιμες εκτάσεις και μόνιμες καλλιέργειες, όπως οπωρώνες. Δευτερευόντως, η περιοχή γύρω από τη λίμνη είναι φυσική και καλύπτεται από χαμηλή βλάστηση. Τέλος, πολύ μικρό τμήμα εδάφους παρουσιάζει αστική δόμηση.



## Υπαγωγή - Χαρακτηρισμοί

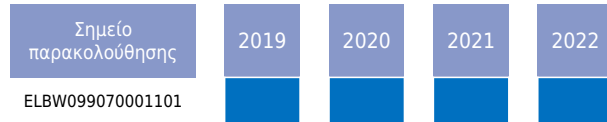
Η ακτή εντάσσεται στο Υδατικό Σύστημα Δυτ. Μακεδονία (ΕΛ09), στην Λεκάνη Απορροής Ποταμού Αλιάκμονα (ΕΛ0902) και στο Λιμναίο Υδατικό Σύστημα της Λίμνης Βεγορίτιδας «Λίμνη Βεγορίτιδα» (ΕΛ0902L00000005N), του οποίου η οικολογική κατάσταση έχει χαρακτηριστεί ως «Μέτρια», με βάση τα αποτελέσματα της ταξινόμησης, που πραγματοποιήθηκε στην η αναθεώρηση των Σχεδίων Διαχείρισης Λεκανών Απορροής Ποταμών (ΣΔΛΑΠ) και την αντίστοιχη Στρατηγική Μελέτη Περιβαλλοντικών Επιπτώσεων (ΣΜΠΕ) (ΦΕΚ Β 4676/29.12.2017).. Στο Υδατικό Σύστημα υπάρχει σταθμός επιχειρησιακής παρακολούθησης που έχει οριστεί στο πλαίσιο εφαρμογής του Άρθρου 8 της Οδηγίας 2000/60/ΕΚ. Στην περιοχή δεν εντοπίστηκαν άλλα υδάτινα σώματα που να επηρεάζουν την κολυμβητική ακτή. Η ευρύτερη περιοχή χαρακτηρίζεται ως περιοχή προστασίας - διατήρησης φυσικού περιβάλλοντος και είναι ενταγμένη στο δίκτυο Natura 2000 (Λίμνες Βεγορίτιδα και Πετρών με κωδικό GR1340004). Τμήμα της λίμνης ανήκει στο πεδίο Θεσσαλονίκης - Πέλλας - Ημαθίας, το οποίο αποτελεί αναγνωρισμένη ευπρόσβλητη περιοχή σε νιτρορύπανση γεωργικής προέλευσης με βάση την Οδηγία 91/676/ΕΟΚ. Η ακτή δε βρίσκεται στο εν λόγω τμήμα της λίμνης.

## Ποιότητα κολυμβητικών υδάτων

Η παραλία Βεγορίτιδα αναγνωρίστηκε ως ακτή κολύμβησης το έτος 1990 και έκτοτε παρακολουθείται στο πλαίσιο των ετησίων προγραμμάτων παρακολούθησης της ποιότητας των κολυμβητικών υδάτων, τα οποία πραγματοποιούνται με ευθύνη

του Υπουργείου Παραγωγικής Ανασυγκρότησης Περιβάλλοντος και Ενέργειας.

Από το 2010, η παρακολούθηση και η αξιολόγηση της ποιότητας των υδάτων για τις κολυμβητικές περιόδους πραγματοποιείται σύμφωνα με τα προβλεπόμενα στην Οδηγία 2006/7/ΕΚ και με συναξιολόγηση των αποτελεσμάτων παρακολούθησης των τελευταίων ετών.



## Υδρολογικά, μετεωρολογικά χαρακτηριστικά

Το μέσο ετήσιο ύψος βροχόπτωσης στην περιοχή είναι 547 mm, με το μέγιστο και το ελάχιστο μηνιαίο ύψος να είναι αντίστοιχα 256,5mm και 0,0mm. (Ε.Μ.Υ. Μετεωρολογικός Σταθμός Έδεσσας έτη 1975-2000). Η επικρατέστερη διεύθυνση ανέμου είναι η βόρεια, ακολουθούμενη από βορειοδυτική και βορειοανατολική με μεγάλη ή μέση ένταση (Ε.Μ.Υ. έτη 1975-2000). Η μέση μηνιαία θερμοκρασία της ατμόσφαιρας κατά την κολυμβητική περίοδο είναι 22°C, με τη μέγιστη μηνιαία θερμοκρασία να καταγράφεται κατά το μήνα Αύγουστο και να είναι της τάξης των 28°C(Ε.Μ.Υ. έτη 1970-2004).

## Πιέσεις

### Υγρά απόβλητα

Οι οικισμοί περιμετρικά της λίμνης (κυριότεροι οικισμοί είναι ο Άγιος Παντελεήμονας και η Αρμισσα) δε διαθέτουν αποχετευτικό δίκτυο και εξυπηρετούνται μέσω ιδιωτικών συστημάτων αποχέτευσης (σηπτικές δεξαμενές), τα οποία συνήθως καταλήγουν στα ρέματα της περιοχής. Η παρουσία των συστημάτων αυτών αποτελεί δυνητική πηγή ρύπανσης και μέσω πιθανής διαρροής τους, η οποία μπορεί να επιφέρει εισροή αυξημένου οργανικού και μικροβιακού φορτίου και φορτίου θρεπτικών στη λίμνη. Η έλλειψη οργανωμένου συστήματος αποχέτευσης και επεξεργασίας λυμάτων, σε συνδυασμό με τον πληθυσμό του οικισμού καθιστά σημαντική την επιβάρυνση της ποιότητας των υδάτων.

## Εκβολές ποταμών, ρεμάτων-εκβάλλοντες αγωγοί

Στο νότιο τμήμα της λίμνης Βεγορίτιδας εντοπίζεται η εκβολή του ρέματος Σουλού. Το ρέμα είναι συνεχούς ροής και μεταφέρει ρυπαντικό φορτίο, το οποίο περιλαμβάνει αυξημένες συγκεντρώσεις θρεπτικών (κυρίως νιτρικών και φωσφορικών αλάτων) που προέρχονται από τα λιπάσματα (η ευρύτερη

περιοχή παρουσιάζει έντονη αγροτική δραστηριότητα) και τα αστικά λύματα (το ρέμα είναι αποδέκτης της Εγκατάστασης Επεξεργασίας Λυμάτων Πτολεμαΐδας). Επιπλέον, το ρυπαντικό φορτίο ενδέχεται να περιλαμβάνει αυξημένες συγκεντρώσεις επικίνδυνων ουσιών που περιέχονται στα φυτοφάρμακα που εφαρμόζονται στις καλλιέργειες.

## Αποτελέσματα επίτοπιας επίσκεψης

Αν και τα ύδατα χαρακτηρίστηκαν διαυγή, σε πολλά σημεία εντοπίστηκε αυξημένη συγκέντρωση ελαίων και επιφανειοδραστικών ουσιών (αφροί). Στο χερσαίο τμήμα της ακτής δεν παρατηρήθηκαν στερεά απορρίμματα, ωστόσο βρέθηκαν σωροί από νεκρά χλωροφύκη.

## Ευτροφισμός

Η ακτή φαίνεται να επηρεάζεται σημαντικά από την απορροή ρυπαντικών φορτίων των κύριων θρεπτικών συστατικών αζώτου και φωσφόρου, που συμβάλλουν στην ανάπτυξη αλγών και ευνοούν την εξέλιξη ευτροφικών φαινομένων. Το συμπέρασμα αυτό συνάδει με τα αποτελέσματα από την επί τόπου επίσκεψη, κατά την οποία παρατηρήθηκε ανάπτυξη μακροφυκών. Σημειώνεται πως τα ύδατα της λίμνης χαρακτηρίζονται από ελλιπή οικολογική κατάσταση, βάσει του αρχικού χαρακτηρισμού που πραγματοποιήθηκε το 2008 από το Ελληνικό Κέντρο Βιοτόπων Υγροτόπων (ΕΚΒΥ). Με βάση τα παραπάνω εκτιμάται υψηλός βαθμός επικινδυνότητας ανάπτυξης μακροφυκών και φυτοπλαγκτόν στο θαλάσσιο πυθμένα της ακτής.

## Διερεύνηση έκτακτων συνθηκών

Σύμφωνα με τα διαθέσιμα στοιχεία των ανέμων και της βροχόπτωσης για την περιοχή, κατά την κολυμβητική περίοδο δεν εμφανίζονται ακραία καιρικά φαινόμενα και επομένως δεν αναμένεται ιδιαίτερη επιβάρυνση της θαλάσσιας περιοχής από απορροές ομβρίων ή μεταφορά ρύπων λόγω ισχυρών ανέμων.

## Μέτρα αντιμετώπισης

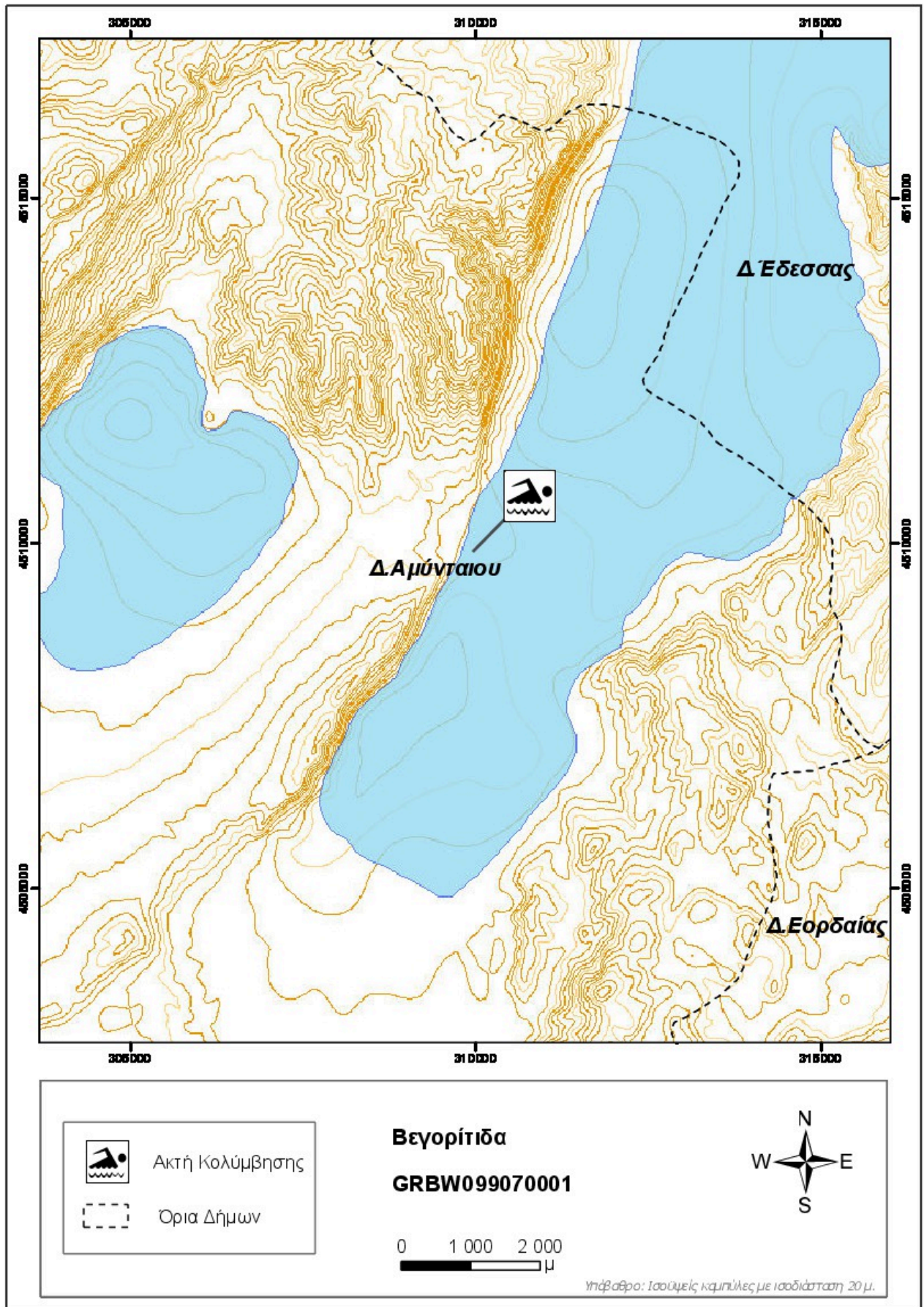
Σε περίπτωση έκτακτου περιστατικού ρύπανσης των υδάτων ή επιβάρυνσης του περιβάλλοντος της ακτής κολύμβησης, ενεργοποιείται μηχανισμός έγκαιρης προειδοποίησης για την πρόληψη και την ασφάλεια των λουομένων. Ο αρμόδιος φορέας διαχείρισης τέτοιων καταστάσεων είναι ο Δήμος Αμυνταίου. Στις επανορθωτικές ενέργειες περιλαμβάνονται:

- Ενημέρωση του κοινού για την ρύπανση και την εκτιμώμενη διάρκεια αυτής.
- Έκδοση απόφασης προσωρινής διακοπής της κολύμβησης (εάν κριθεί απαραίτητο από τις αρμόδιες Υπηρεσίες).
- Συνέχιση της παρακολούθησης των υδάτων, σύμφωνα με το αντίστοιχο πρόγραμμα παρακολούθησης που εφαρμόζεται στο πλαίσιο της Οδηγίας 2006/7/Ε.Κ., και λήψη πρόσθετου δείγματος, προκειμένου να επιβεβαιωθεί ότι το περιστατικό έχει λήξει. Σε περίπτωση που το πρόγραμμα παρακολούθησης προβλέπει λήψη δείγματος στην περίοδο εμφάνισης της βραχυπρόθεσμης ρύπανσης, το δείγμα αυτό μπορεί να εξαιρεθεί και να αντικατασταθεί από ένα πρόσθετο δείγμα, το οποίο θα ληφθεί 7 ημέρες μετά την εξάλειψη του φαινομένου

Η ρύπανση από την παρουσία ιδιωτικών συστημάτων αποχέτευσης είναι μακροπρόθεσμη και για την αντιμετώπισή της έχει κριθεί απαραίτητη η επεξεργασία και διάθεση των λυμάτων, σύμφωνα με τις απαιτήσεις της Οδηγίας 91/271/ΕΟΚ σε επίπεδο λεκάνης απορροής. Η αντιμετώπιση του φαινομένου του ευτροφισμού σχετίζεται με τη λήψη μέτρων που έχουν κύριο στόχο τη μείωση των φορτίων θρεπτικών που απορρέουν στη λίμνη Βεγορίτιδα. Τα μέτρα αφορούν αφενός μεν τη μείωση των εφαρμοζόμενων ποσοτήτων λιπασμάτων στις επιδρούσες λεκάνες απορροής και την εφαρμογή των αρχών του κώδικα ορθής γεωργικής πρακτικής, αφετέρου δε την αποφυγή χρήσης

απορροφητικών βόθρων και την υιοθέτηση της κατασκευής κατάλληλων μεμονωμένων συστημάτων αποχέτευσης λυμάτων σε περιοχές που δεν εξυπηρετούνται από αποχετευτικό δίκτυο και κεντρική εγκατάσταση επεξεργασίας λυμάτων.

Γενικά συνιστάται η αποφυγή κολύμβησης εντός των λιμανιών, των μόνιμων αγκυροβολίων και των ναυπηγείων, 200 μ. εκατέρωθεν από τα στόμια εκβολής των αγωγών εγκαταστάσεων επεξεργασίας λυμάτων, στις εκβολές αγωγών ομβρίων υδάτων μετά από έντονη βροχόπτωση, καθώς και στις εκβολές ρεμάτων συνεχούς ροής.





**ΥΠΟΜΝΗΜΑ**

Σημείο δεγματοληψίας	Εγκατάσταση Επεξεργασίας Λυμάτων (Ε.Ε.Λ.)	Χώρα Υγιεινολογικής Τοιφής Απορρυμμάτων (ΧΥΤΑ)
Εκβολή ποταμού/ρέματος	Σημείο κριτικής αγωγού δόμησης	Χώρα Ανεξέλεγκτης Δόμησης Απορρυμμάτων (ΧΑΔΑ)
Ήθυσια/αλλογενείς	Χερσαίο τμήμα υποθαλάσσιου αγωγού δόμησης	Άλλο
Μαρτίνα	Αντλιοστάσιο	Οικιστικά θέματα μη καλυπτόμενοι από αποχετευτικό δίκτυο
Αγκυροβόλιο/ Προβλήτα	Βομβηχάνια - SEVESO	Αρδευόμενες Κοιλάδες
Αγκυροβόλι/μένο σάββατο	Αγωγός	

Σημεία δεγματοληψίας:

<b>Κωδικός</b>	<b>ETRS 89</b>	<b>ΕΓΣΑ 87</b>
GRBW09 907 00 01101	21.7536 40.7249	N 3 10133 E 4 510357

**Βεγορίτιδα**  
**GRBW09907000 1**

Υπόμνημα: 11/2015

# Στοιχεία επικοινωνίας και πηγές περαιτέρω ενημέρωσης

## Αρμόδια Τοπική Αρχή

### Δήμος ΑΜΥΝΤΑΙΟΥ

ΓΡΗΓ. ΝΙΚΟΛΑΪΔΗ 2, ΑΜΥΝΤΑΙΟ,  
53200  
Τηλέφωνο: 23863 - 50100  
Fax: 2386350114  
www.amyntaio.gr  
dimarxos@amyntaio.net

## Αρμόδια Περιφερειακή Αρχή

Αποκεντρωμένη Διοίκηση Ηπείρου - Δυτ. Μακεδ

### Δ/νση Υδάτων Δυτ. Μακεδονίας

Περιοχή ΖΕΠ, 50100 Κοζάνη  
Τηλέφωνο: : 24610 53249  
Fax: 24610 53232  
http://dytmakedonia.dasi-ydata.gr/4portal/index.php

## Αρμόδια Υγειονομική

### Υπηρεσία

Περιφέρεια Δυτικής Μακεδονίας  
**Δ/ΝΣΗ ΔΗΜ. ΥΓΕΙΑΣ & ΚΟΙΝ.  
ΜΕΡΙΜΝΑΣ ΦΛΩΡΙΝΑΣ**  
Διοικητήριο, 53100 Φλώρινα  
Τηλέφωνο: 2385354467-70

## Αρμόδια Κρατική Αρχή

ΥΠΕΝ

### Γενική Γραμματεία Φυσικού Περιβάλλοντος και Υδάτων

Λεωφόρος Μεσογείων 119, Αθήνα,  
Τηλέφωνο: 2131513849, 850, 852  
www.ypen.gov.gr  
ggenvr@ypen.gr  
info@ypen.gov.gr

Έκδοση Ταυτότητας	Ημερομηνία	Επόμενη αναθεώρηση
R3	Μάιος 2015	Σε περίπτωση σημαντικής μεταβολής στην ποιότητα των κολυμβητικών υδάτων ή στο φυσικό περιβάλλον

## Χρήσιμες Συνδέσεις

**Ευρωπαϊκή Επιτροπή - Ποιότητα υδάτων κολύμβησης:** [ec.europa.eu/environment/water/water-bathing/index\\_en.html](http://ec.europa.eu/environment/water/water-bathing/index_en.html)

**Ευρωπαϊκός Οργανισμός Περιβάλλοντος - Κατάσταση υδάτων κολύμβησης:**

[www.eea.europa.eu/themes/water/status-and-monitoring/state-of-bathing-water](http://www.eea.europa.eu/themes/water/status-and-monitoring/state-of-bathing-water)

**Ευρωπαϊκός Οργανισμός Περιβάλλοντος: Κεντρικό Αποθετήριο Δεδομένων:** [cdr.eionet.europa.eu/gr/eu/bwd](http://cdr.eionet.europa.eu/gr/eu/bwd)

**Υπουργείο Περιβάλλοντος και Ενέργειας:** [www.ypen.gov.gr](http://www.ypen.gov.gr)

**Μητρώο ταυτοτήτων υδάτων κολύμβησης:** [bathingwaterprofiles.gr/](http://bathingwaterprofiles.gr/)

**Υπουργείο Πολιτισμού και Αθλητισμού:** [www.culture.gov.gr](http://www.culture.gov.gr)

**Εθνική Μετεωρολογική Υπηρεσία (Ε.Μ.Υ.):** [www.emy.gr](http://www.emy.gr)

**Περιοχές δικτύου Natura 2000:** [www.ypen.gov.gr/perivallon/viopoikilotita/diktyo-natura-2000/](http://www.ypen.gov.gr/perivallon/viopoikilotita/diktyo-natura-2000/)

**Ελληνικό Κέντρο Θαλασσίων Ερευνών:** [www.hcmr.gr](http://www.hcmr.gr)

**Ελληνικό Κέντρο Βιοτόπων - Υγροτόπων:** [www.ekby.gr](http://www.ekby.gr)

**Γαλάζιες σημαίες:** [www.blueflag.gr](http://www.blueflag.gr)

**ΕΟΤ:** [gnto.gov.gr](http://gnto.gov.gr)

**Περιφέρεια ΔΥΤΙΚΗΣ ΜΑΚΕΔΟΝΙΑΣ:** <http://www.pdm.gov.gr/>

## Πρόγραμμα «Ταυτότητες υδάτων κολύμβησης»

Το Πρόγραμμα «Ταυτότητες ακτών κολύμβησης» για το έτος 2011 χρηματοδοτήθηκε από το Επιχειρησιακό Πρόγραμμα «Περιβάλλον & Αειφόρος Ανάπτυξη» (ΕΠΠΕΡΑΑ) του ΕΣΠΑ 2007-2013, με συγχρηματοδότηση από το Ευρωπαϊκό Ταμείο Περιφερειακής Ανάπτυξης. Για πρόσθετες πληροφορίες και ενημέρωση για το πρόγραμμα και τις κολυμβητικές ακτές της χώρας, υποβολή σχολίων, παρατηρήσεων και ανταλλαγή απόψεων επισκεφτείτε την ηλεκτρονική μας διεύθυνση [www.bathingwaterprofiles.gr](http://www.bathingwaterprofiles.gr)