



ΥΠΟΥΡΓΕΙΟ  
ΠΕΡΙΒΑΛΛΟΝΤΟΣ  
& ΕΝΕΡΓΕΙΑΣ

# ΤΑΥΤΟΤΗΤΑ ΥΔΑΤΩΝ ΚΟΛΥΜΒΗΣΗΣ

ΓΕΝΙΚΗ ΓΡΑΜΜΑΤΕΙΑ ΦΥΣΙΚΟΥ  
ΠΕΡΙΒΑΛΛΟΝΤΟΣ ΚΑΙ ΥΔΑΤΩΝ

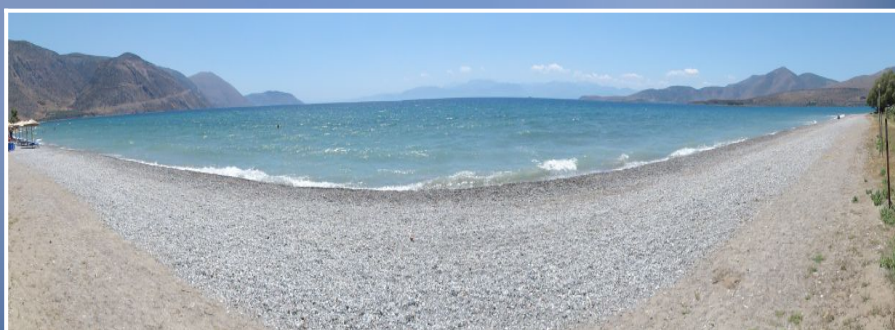
## Ιτέα 1

**ΚΩΔΙΚΟΣ ΤΑΥΤΟΤΗΤΑΣ:**  
ELBW079165023

**ΤΟΠΟΘΕΣΙΑ:**  
Ελλάδα  
Αποκεντρωμένη Διοίκηση ΘΕΣΣΑΛΙΑΣ -  
ΣΤΕΡΕΑΣ ΕΛΛΑΔΑΣ  
Περιφέρεια ΣΤΕΡΕΑΣ ΕΛΛΑΔΑΣ  
Περιφερειακή Ενότητα ΦΩΚΙΔΑΣ  
Δήμος Δελφών



Τα ύδατα κολύμβησης στην ακτή Ιτέα 1 είναι εξαιρετικής ποιότητας με βάση τα αποτελέσματα της ταξινόμησης της τελευταίας τετραετίας.



## Εισαγωγή

Η θέσπιση Μητρώου Ταυτοτήτων Υδάτων Κολύμβησης υπαγορεύεται από την Ευρωπαϊκή Οδηγία 2006/7/ΕΚ, σχετικά με τη διαχείριση της ποιότητας των υδάτων κολύμβησης και συνιστά μια καινοτόμο προσέγγιση, με βασικό στόχο την ενημέρωση των πολιτών και την παροχή χρήσιμων στοιχείων για την σύγκριση και την επιλογή ακτών κολύμβησης. Η ταυτότητα των υδάτων κολύμβησης παρέχει πληροφορίες για τις φυσικές και γεωγραφικές συνθήκες της περιοχής της ακτής, για τα υδρολογικά χαρακτηριστικά των υδάτων κολύμβησης, καθώς και για την αξιολόγηση των πιθανών κινδύνων ρύπανσης στην περιοχή.

Συμπληρωματικώς του Μητρώου Ταυτοτήτων, κατά τη διάρκεια της κολυμβητικής περιόδου κάθε έτους (από 1η Ιουνίου έως 31η Οκτωβρίου), διενεργούνται συστηματικές δειγματοληψίες και αναλύσεις μικροβιολογικών και άλλων παραμέτρων, με σκοπό την ποιοτική παρακολούθηση και ταξινόμηση των κολυμβητικών υδάτων.

## Περιγραφή Ακτής

Η ακτή Ιτέα 1 βρίσκεται στο μυχό του κόλπου Ιτέας (Κρισσαίος κόλπος), έμπροσθεν του ομώνυμο οικισμό. Η παραλία έχει μήκος 300 μέτρα, μέσο πλάτος 5 μέτρα και νότιο προσανατολισμό. Η παράκτια ζώνη είναι τροποποιημένη λόγω των έργων προστασίας της ακτής έναντι διάβρωσης (τεχνητοί βραχίονες) που έχουν κατασκευαστεί στο δυτικό τμήμα της ακτής. Το χερσαίο τμήμα της ακτής είναι σκυρώδες και παρουσιάζει βλάστηση αποτελούμενη κυρίως από πεύκα. Ο θαλάσσιος πυθμένας είναι επίσης σκυρώδης και παρουσιάζει απότομη κλίση, αφού η ισοβαθής των 5 μέτρων απαντάται σε απόσταση της τάξης των 35 μέτρων από την ακτή. Τέλος, τα κολυμβητικά ύδατα στα πρώτα μέτρα έχουν κανονικό βάθος. Στο μεγαλύτερο μέρος της η παραλία είναι οργανωμένη και διαθέτει υποδομές όπως ξαπλώστρες, ομπρέλες, WC, ντους, αποδυτήρια και καλύβια απορριμμάτων. Για την εξυπηρέτηση των λουομένων εντοπίζονται πλησίον της ακτής εστιατόρια και αναψυκτήρια, ενώ στο όριο της ακτής λειτουργούν ξενοδοχειακές μονάδες. Η κολύμβηση είναι η κύρια δραστηριότητα επί της ακτής με το μέγιστο αριθμό λουομένων να εκτιμάται σε 400 άτομα. Σημειώνεται πως η παραλία είναι προσβάσιμη οδικώς με ιδιωτικά μέσα μεταφοράς. Η άμεση περιοχή γύρω από την παραλία είναι οικιστική και παραθεριστική, ενώ παρουσιάζει ασυνεχή δόμηση και βλάστηση. Επιπλέον, στο δυτικό άκρο της ακτής εκβάλλει το ρέμα Σκίτσα, το οποίο παρουσιάζει συνεχή ροή.

## Χρήσεις γης ευρύτερης περιοχής

Η ευρύτερη περιοχή έχει κυρίως γεωργική χρήση, ενώ στα δυτικά και ανατολικά υπάρχουν εκτάσεις με αστική χρήση.



## Υπαγωγή - Χαρακτηρισμοί

Η ακτή εντάσσεται στο Υδατικό Σύστημα Αν. Στερεά Ελλάδα (ΕΛ07), στην Λεκάνη Απορροής Ποταμού Άμφισσας (ΕΛ0724) και στο Παράκτιο Υδατικό Σύστημα «Κορινθιακός κόλπος - Βοιωτία» (ΕΛ0725C0019N), του οποίου η οικολογική κατάσταση έχει χαρακτηριστεί ως «Καλή», με βάση τα αποτελέσματα της ταξινόμησης, που πραγματοποιήθηκε 1η αναθεώρηση των Σχεδίων Διαχείρισης Λεκανών Απορροής Ποταμών (ΣΔΛΑΠ) και την αντίστοιχη Στρατηγική Μελέτη Περιβαλλοντικών Επιπτώσεων (ΣΜΠΕ) (ΦΕΚ Β 4673/29.12.2017). Στο Υδατικό Σύστημα αντιστοιχεί σταθμός εποπτικής παρακολούθησης που έχει οριστεί στο πλαίσιο εφαρμογής του Άρθρου 8 της Οδηγίας 2000/60/ΕΚ. Στην περιοχή δεν εντοπίστηκαν άλλα υδατινα σώματα που να επηρεάζουν την κολυμβητική ακτή. Η ευρύτερη περιοχή χαρακτηρίζεται ως Καταφύγιο Άγριας Ζωής [Άγιοι Πάντες (Δελφών-Δεσφίνας-Χρυσού)] και προστατεύεται από την εθνική νομοθεσία από το Νόμο 177/75, ο οποίος τροποποιήθηκε από το Νόμο 2637/98.

## Ποιότητα κολυμβητικών υδάτων

Η παραλία Ιτέα 1 αναγνωρίστηκε ως ακτή κολύμβησης το έτος 1991 και έκτοτε παρακολουθείται στο πλαίσιο των ετησίων προγραμμάτων παρακολούθησης της ποιότητας των κολυμβητικών υδάτων, τα οποία πραγματοποιούνται με ευθύνη του Υπουργείου Παραγωγικής Ανασυγκρότησης Περιβάλλοντος και Ενέργειας.

Από το 2010, η παρακολούθηση και η αξιολόγηση της ποιότητας των υδάτων για τις κολυμβητικές περιόδους πραγματοποιείται

σύμφωνα με τα προβλεπόμενα στην Οδηγία 2006/7/EK και με συναξιολόγηση των αποτελεσμάτων παρακολούθησης των τελευταίων ετών.



## Υδρολογικά, μετεωρολογικά χαρακτηριστικά

Το μέσο ετήσιο ύψος βροχόπτωσης στην περιοχή είναι 519mm, με το μέγιστο και το ελάχιστο μηνιαίο ύψος να είναι αντίστοιχα 262,8mm και 0mm. (Ε.Μ.Υ. Μετεωρολογικός Σταθμός Δεσφίνας, έτη 1955-2002). Η επικρατέστερη διεύθυνση ανέμου είναι η νοτιοδυτική, ακολουθούμενη από βορειοανατολική και νοτιοανατολική με μικρή ή μέση ένταση (Ε.Μ.Υ. έτη 1961-2001). Η μέση μηνιαία θερμοκρασία της ατμόσφαιρας κατά την κολυμβητική περίοδο είναι 22°C, με τη μέγιστη μηνιαία θερμοκρασία να καταγράφεται κατά το μήνα Ιούλιο και να είναι της τάξης των 29°C(Ε.Μ.Υ. έτη 1961-2004).

Η ακτή λόγω προσανατολισμού είναι εκτεθειμένη στους επικρατέστερους ανέμους που πνέουν στην περιοχή με εξαίρεση τους ανέμους βορειοανατολικής διεύθυνσης. Όμως, οι επικρατέστερες διευθύνσεις ανέμων εμφανίζονται συνηθέστερα με μικρή ή μέση ένταση στην περιοχή. Συνεπώς σπάνια αναμένεται εμφάνιση αξιόλογου κυματισμού επί της ακτής. Επιπλέον, στην ακτή δεν παρατηρούνται έντονα φαινόμενα παλίρροιας. Ωστόσο, θαλάσσιο ρεύμα κυκλικής μορφής παραπλέει την ακτή κατευθυνόμενο από νότο προς βορρά. Η ένταση του εν λόγω ρεύματος ενισχύεται με την παρουσία νοτιοδυτικών ανέμων.

## Πιέσεις

### Υγρά απόβλητα

Ο οικισμός Ιτέας διαθέτει δίκτυο αποχέτευσης, το οποίο καλύπτει το μεγαλύτερο τμήμα της κατοικημένης περιοχής ανάντη της ακτής (εξαιρείται τμήμα του οικισμού Κίρρα) και εξυπηρετείται από την Εγκατάσταση Επεξεργασίας Λυμάτων (ΕΕΛ) Ιτέας, η οποία έχει σχεδιαστεί για ισοδύναμο πληθυσμό 15.000 κατοίκων. Η ΕΕΛ περιλαμβάνει δευτεροβάθμια επεξεργασία, ενώ η διάθεση των επεξεργασμένων λυμάτων γίνεται μέσω υποθαλάσσιου αγωγού η εκβολή του οποίου εντοπίζεται στη θαλάσσια περιοχή νότια του λιμένα Ιτέας (σε βάθος 20 μέτρων).

### Λιμάνια/Μαρίνες

## Εκβολές ποταμών, ρεμάτων-εκβάλλοντες αγωγοί

Στο δυτικό άκρο της ακτής εντοπίζεται η εκβολή του ρέματος Σκίτσα. Το ρέμα είναι συνεχούς ροής και δυνητικώς μεταφέρει ρυπαντικό φορτίο από την ευρύτερη περιοχή η οποία χαρακτηρίζεται από έντονη αγροτική δραστηριότητα. Το μεταφερόμενο φορτίο ενδέχεται να περιλαμβάνει αυξημένες συγκεντρώσεις θρεπτικών (κυρίως νιτρικών και φωσφορικών αλάτων) που προέρχονται από τα λιπάσματα και άλλων επικίνδυνων ουσιών που περιέχονται στα φυτοφάρμακα που εφαρμόζονται στις καλλιέργειες. Η παρουσία του πυκνού καλαμιώνα στις όχθες του ρέματος καθώς και της έντονης άλγης στα νερά αποτελούν ενδείξεις ρύπανσης από θρεπτικές ουσίες.

## Λοιπές πηγές

Στην παραλία επιτρέπονται τα κατοικίδια ζώα, η συχνότητα παρουσίας των οποίων δεν εκτιμάται ότι μπορεί να επιβαρύνει την ακτή.

## Αποτελέσματα επιτόπιας επίσκεψης

Κατά την επί τόπου επίσκεψη στην παραλία δεν εντοπίστηκε ύπαρξη πίσσας, επιφανειοδραστικών ουσιών (αφροί) ή λαδιών, ενώ το μέτωπο της ακτής ήταν καθαρό από στερεά απορρίμματα. Ωστόσο κατόπιν οπτικής παρατήρησης τα ύδατα κολύμβησης χαρακτηρίστηκαν θολά, γεγονός που ενισχύεται από την παρουσία κυματισμού κατά την ημέρα της επίσκεψης.

## Ευτροφισμός

Τα ύδατα κολύμβησης είναι υπό κανονικές συνθήκες διαυγή και καθαρά, ενώ στο παρελθόν δεν έχουν καταγραφεί συστηματικά περιστατικά ραγδαίας ανάπτυξης αλγών και φυτοπλαγκτόν. Ωστόσο, η θέση της ακτής εντός του κλειστού όρμου Ιτέας συνεπάγεται περιορισμένο ρυθμό ανανέωσης των υδάτων, τα οποία επιπλέον επηρεάζονται εν δυνάμει από την απορροή ρυπαντικών φορτίων των κύριων θρεπτικών συστατικών αζώτου και φωσφόρου. Με βάση τα παραπάνω εκτιμάται υψηλός βαθμός επικινδυνότητας ανάπτυξης μακροφυκών και φυτοπλαγκτόν στην ακτή.

## Διερεύνηση έκτακτων συνθηκών

Σύμφωνα με τα διαθέσιμα στοιχεία των ανέμων και της βροχόπτωσης για την περιοχή κατά την κολυμβητική περίοδο δεν εμφανίζονται ακραία καιρικά φαινόμενα και επομένως δεν αναμένεται ιδιαίτερη επιβάρυνση της θαλάσσιας περιοχής από απορροές ομβρίων ή μεταφορά ρύπων λόγω ισχυρών ανέμων.

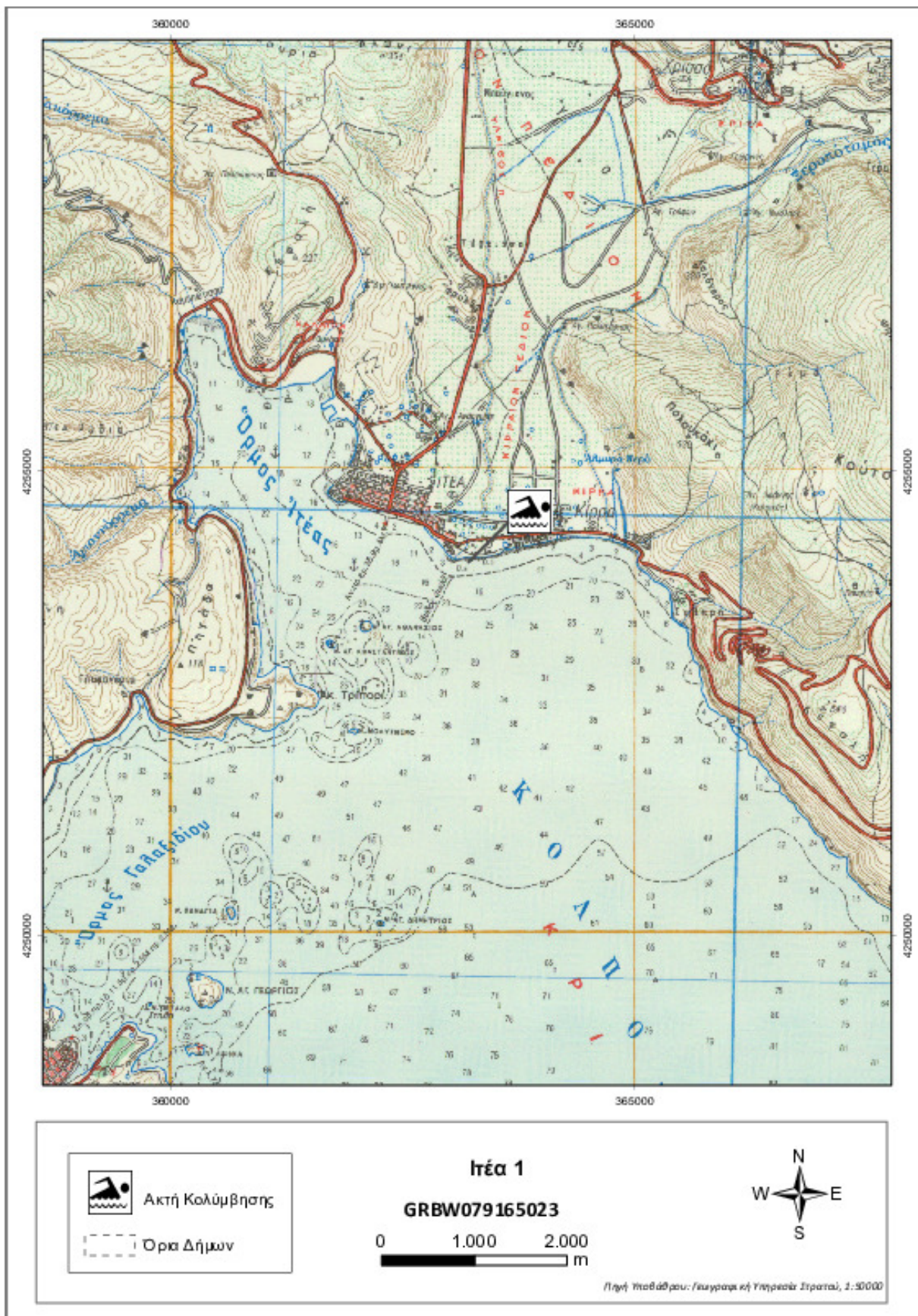
## Μέτρα αντιμετώπισης

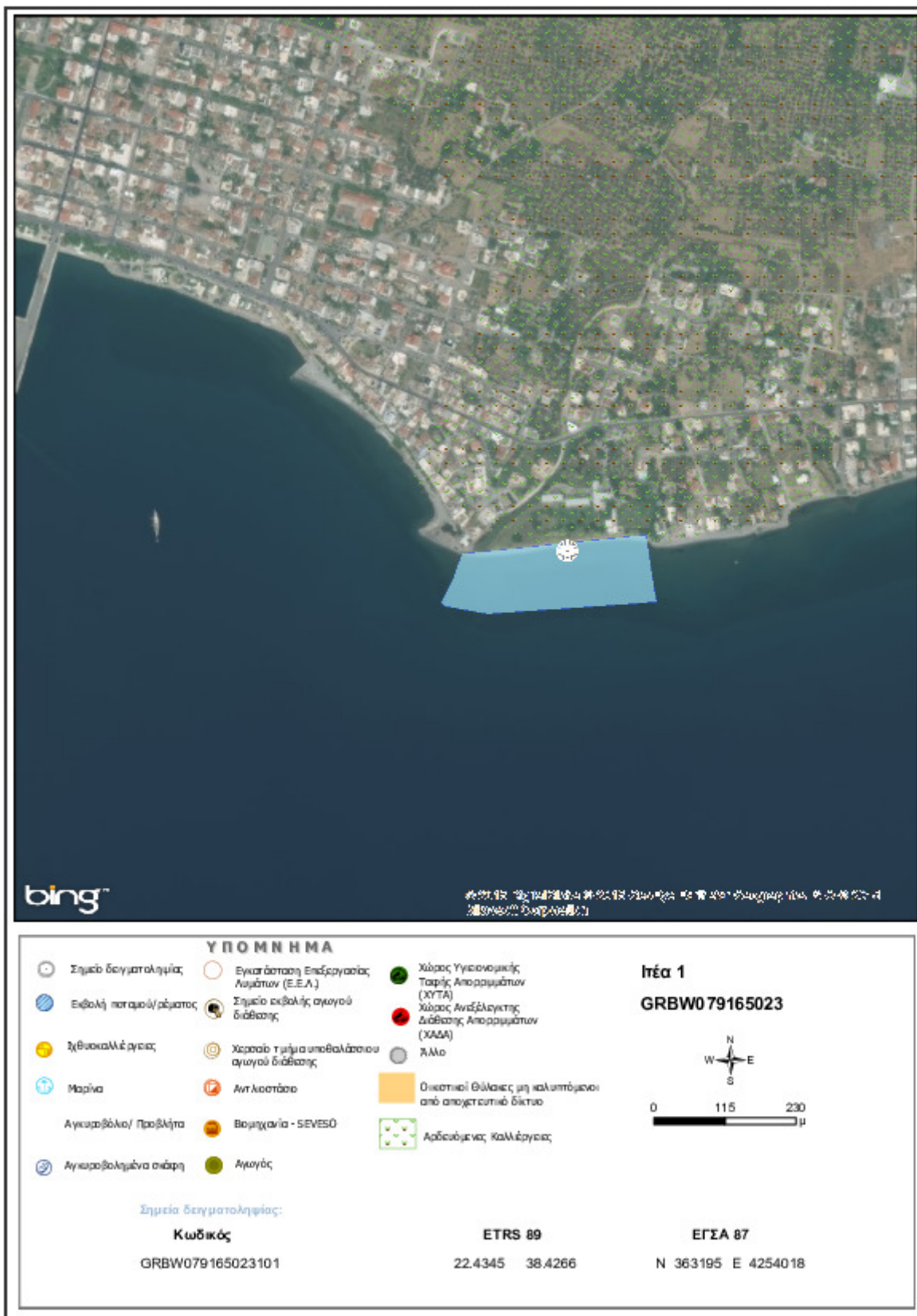
Σε περίπτωση έκτακτου περιστατικού ρύπανσης των υδάτων ή επιβάρυνσης του περιβάλλοντος της ακτής κολύμβησης, ενεργοποιείται μηχανισμός έγκαιρης προειδοποίησης για την πρόληψη και την ασφάλεια των λουομένων. Ο αρμόδιος φορέας διαχείρισης τέτοιων καταστάσεων είναι ο Δήμος Δελφών. Στις επανορθωτικές ενέργειες περιλαμβάνονται:

- Ενημέρωση του κοινού για την ρύπανση και την εκτιμώμενη διάρκεια αυτής.
- Έκδοση απόφασης προσωρινής διακοπής της κολύμβησης (εάν κριθεί απαραίτητο από τις αρμόδιες Υπηρεσίες).
- Συνέχιση της παρακολούθησης των υδάτων, σύμφωνα με το αντίστοιχο πρόγραμμα παρακολούθησης που εφαρμόζεται στο πλαίσιο της Οδηγίας 2006/7/Ε.Κ., και λήψη πρόσθετου δείγματος, προκειμένου να επιβεβαιωθεί ότι το περιστατικό έχει λήξει. Σε περίπτωση που το πρόγραμμα παρακολούθησης προβλέπει λήψη δείγματος στην περίοδο εμφάνισης της βραχυπρόθεσμης ρύπανσης, το δείγμα αυτό μπορεί να εξαιρεθεί και να αντικατασταθεί από ένα πρόσθετο δείγμα, το οποίο θα ληφθεί 7 ημέρες μετά την εξάλειψη του φαινομένου

Για την αντιμετώπιση του φαινομένου του ευτροφισμού λαμβάνονται μέτρα που έχουν κύριο στόχο τη μείωση των φορτίων θρεπτικών που απορρέουν στην παράκτια περιοχή. Τα μέτρα αφορούν αφενός μεν τη μείωση των εφαρμοζόμενων ποσοτήτων λιπασμάτων στις επιδρούσες λεκάνες απορροής και την εφαρμογή των αρχών του Κώδικα Ορθής Γεωργικής Πρακτικής.

Γενικά συνιστάται η αποφυγή κολύμβησης εντός των λιμανιών, των μόνιμων αγκυροβολίων και των ναυπηγείων, 200 μ. εκατέρωθεν από τα στόμια εκβολής των αγωγών εγκαταστάσεων επεξεργασίας λυμάτων, στις εκβολές αγωγών ομβρίων υδάτων μετά από έντονη βροχόπτωση, καθώς και στις εκβολές ρεμάτων συνεχούς ροής.





# Στοιχεία επικοινωνίας και πηγές περαιτέρω ενημέρωσης

## Αρμόδια Τοπική Αρχή

### Δήμος ΔΕΛΦΩΝ

ΡΗΓΑ ΚΟΝΤΟΡΗΓΑ 10, ΑΜΦΙΣΣΑ,  
33100  
Τηλέφωνο: 22653-50027  
Fax: 22653-50021  
www.amfissa.gr  
dimarxos@0585.syzefxis.gov.gr

## Αρμόδια Περιφερειακή Αρχή

Αποκεντρωμένη Διοίκηση Θεσσαλίας - Στερεάς

### Δ/υση Υδάτων Στερεάς Ελλάδας

Θερμοπυλών 60, 35100 Λαμία  
Τηλέφωνο: : 22310 32211  
Fax: 22310 32328  
http://stereaellada.dasi-ydata.gr/4portal/index.php  
dydatonster@apdthest.gov.gr

## Αρμόδια Υγειονομική

### Υπηρεσία

Περιφέρεια Στερεάς Ελλάδας  
**Δ/ΝΣΗ ΔΗΜ. ΥΓΕΙΑΣ & ΚΟΙΝ.  
ΜΕΡΙΜΝΑΣ ΦΩΚΙΔΑΣ**  
Γιδόγιαννου 31, 33100 Αμφισσα  
Τηλέφωνο: 2265350530

## Αρμόδια Κρατική Αρχή

ΥΠΕΝ

### Γενική Γραμματεία Φυσικού Περιβάλλοντος και Υδάτων

Λεωφόρος Μεσογείων 119, Αθήνα,  
Τηλέφωνο: 2131513849, 850, 852  
www.ypen.gov.gr  
ggenvr@ypen.gr  
info@ypen.gov.gr

Έκδοση Ταυτότητας

Ημερομηνία

Επόμενη αναθεώρηση

R3

Μάιος 2015

Σε περίπτωση σημαντικής μεταβολής στην ποιότητα των κολυμβητικών υδάτων ή στο φυσικό περιβάλλον

## Χρήσιμες Συνδέσεις

**Ευρωπαϊκή Επιτροπή - Ποιότητα υδάτων κολύμβησης:** [ec.europa.eu/environment/water/water-bathing/index\\_en.html](http://ec.europa.eu/environment/water/water-bathing/index_en.html)

**Ευρωπαϊκός Οργανισμός Περιβάλλοντος - Κατάσταση υδάτων κολύμβησης:**

[www.eea.europa.eu/themes/water/status-and-monitoring/state-of-bathing-water](http://www.eea.europa.eu/themes/water/status-and-monitoring/state-of-bathing-water)

**Ευρωπαϊκός Οργανισμός Περιβάλλοντος: Κεντρικό Αποθετήριο Δεδομένων:** [cdr.eionet.europa.eu/gr/eu/bwd](http://cdr.eionet.europa.eu/gr/eu/bwd)

**Υπουργείο Περιβάλλοντος και Ενέργειας:** [www.ypen.gov.gr](http://www.ypen.gov.gr)

**Μητρώο ταυτοτήτων υδάτων κολύμβησης:** [bathingwaterprofiles.gr/](http://bathingwaterprofiles.gr/)

**Υπουργείο Πολιτισμού και Αθλητισμού:** [www.culture.gov.gr](http://www.culture.gov.gr)

**Εθνική Μετεωρολογική Υπηρεσία (Ε.Μ.Υ.):** [www.emy.gr](http://www.emy.gr)

**Περιοχές δικτύου Natura 2000:** [www.ypen.gov.gr/perivallon/viopoikilotita/diktyo-natura-2000/](http://www.ypen.gov.gr/perivallon/viopoikilotita/diktyo-natura-2000/)

**Ελληνικό Κέντρο Θαλασσίων Ερευνών:** [www.hcmr.gr](http://www.hcmr.gr)

**Ελληνικό Κέντρο Βιοτόπων - Υγροτόπων:** [www.ekby.gr](http://www.ekby.gr)

**Γαλάζιες σημαίες:** [www.blueflag.gr](http://www.blueflag.gr)

**ΕΟΤ:** [gnto.gov.gr](http://gnto.gov.gr)

**Περιφέρεια ΣΤΕΡΕΑΣ ΕΛΛΑΔΑΣ:** <http://portal.stereahellas.gr/>

## Πρόγραμμα «Ταυτότητες υδάτων κολύμβησης»

Το Πρόγραμμα «Ταυτότητες ακτών κολύμβησης» για το έτος 2011 χρηματοδοτήθηκε από το Επιχειρησιακό Πρόγραμμα «Περιβάλλον & Αειφόρος Ανάπτυξη» (ΕΠΠΕΡΑΑ) του ΕΣΠΑ 2007-2013, με συγχρηματοδότηση από το Ευρωπαϊκό Ταμείο Περιφερειακής Ανάπτυξης. Για πρόσθετες πληροφορίες και ενημέρωση για το πρόγραμμα και τις κολυμβητικές ακτές της χώρας, υποβολή σχολίων, παρατηρήσεων και ανταλλαγή απόψεων επισκεφτείτε την ηλεκτρονική μας διεύθυνση [www.bathingwaterprofiles.gr](http://www.bathingwaterprofiles.gr)