



ΥΠΟΥΡΓΕΙΟ
ΠΕΡΙΒΑΛΛΟΝΤΟΣ
& ΕΝΕΡΓΕΙΑΣ

ΤΑΥΤΟΤΗΤΑ ΥΔΑΤΩΝ ΚΟΛΥΜΒΗΣΗΣ

ΓΕΝΙΚΗ ΓΡΑΜΜΑΤΕΙΑ ΦΥΣΙΚΟΥ
ΠΕΡΙΒΑΛΛΟΝΤΟΣ ΚΑΙ ΥΔΑΤΩΝ

Πηλί

ΚΩΔΙΚΟΣ ΤΑΥΤΟΤΗΤΑΣ:

ELBW079153090

ΤΟΠΟΘΕΣΙΑ:

Ελλάδα

Αποκεντρωμένη Διοίκηση ΘΕΣΣΑΛΙΑΣ -
ΣΤΕΡΕΑΣ ΕΛΛΑΔΑΣ

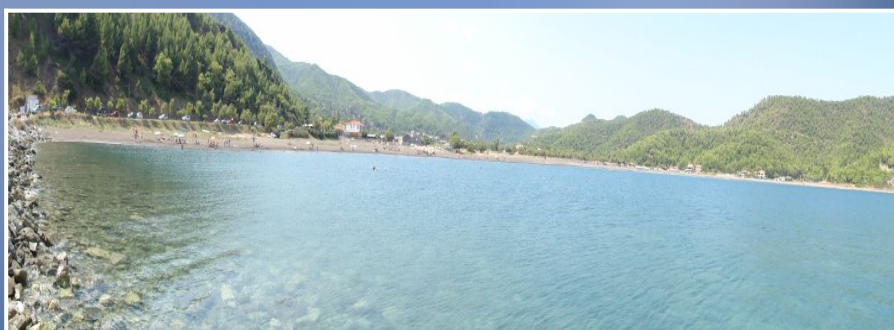
Περιφέρεια ΣΤΕΡΕΑΣ ΕΛΛΑΔΑΣ

Περιφερειακή Ενότητα ΕΥΒΟΙΑΣ

Δήμος Μαντουδίου - Λίμνης - Αγίας Άννας



Τα ύδατα κολύμβησης στην ακτή Πηλί είναι εξαιρετικής ποιότητας με βάση τα αποτελέσματα της ταξινόμησης της τελευταίας τετραετίας.



Εισαγωγή

Η θέσπιση Μητρώου Ταυτοτήτων Υδάτων Κολύμβησης υπαγορεύεται από την Ευρωπαϊκή Οδηγία 2006/7/ΕΚ, σχετικά με τη διαχείριση της ποιότητας των υδάτων κολύμβησης και συνιστά μια καινοτόμο προσέγγιση, με βασικό στόχο την ενημέρωση των πολιτών και την παροχή χρήσιμων στοιχείων για την σύγκριση και την επιλογή ακτών κολύμβησης. Η ταυτότητα των υδάτων κολύμβησης παρέχει πληροφορίες για τις φυσικές και γεωγραφικές συνθήκες της περιοχής της ακτής, για τα υδρολογικά χαρακτηριστικά των υδάτων κολύμβησης, καθώς και για την αξιολόγηση των πιθανών κινδύνων ρύπανσης στην περιοχή.

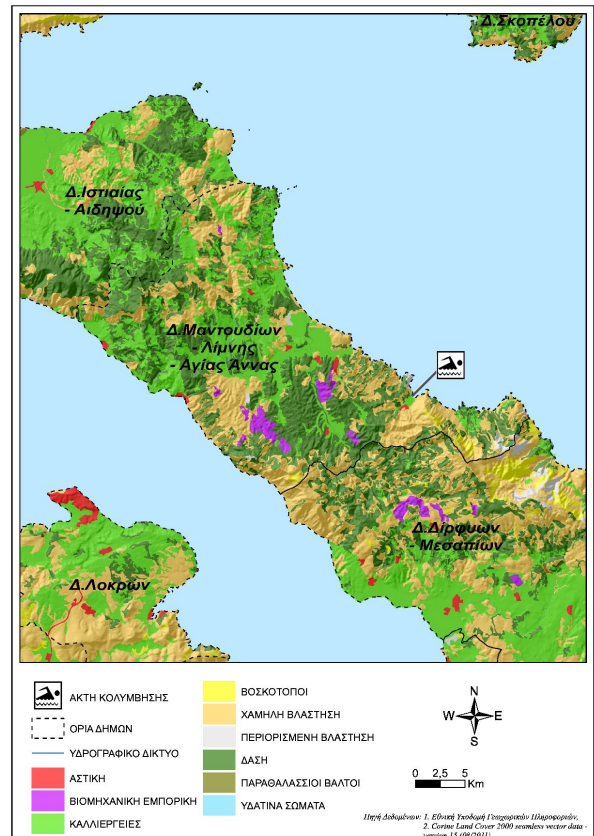
Συμπληρωματικώς του Μητρώου Ταυτοτήτων, κατά τη διάρκεια της κολυμβητικής περιόδου κάθε έτους (από 1η Ιουνίου έως 31η Οκτωβρίου), διενεργούνται συστηματικές δειγματοληψίες και αναλύσεις μικροβιολογικών και άλλων παραμέτρων, με σκοπό την ποιοτική παρακολούθηση και ταξινόμηση των κολυμβητικών υδάτων.

Περιγραφή Ακτής

Η κολυμβητική ακτή Πηλί βρίσκεται στα ανατολικά παράλια της Ευβοίας, στον όρμο Πηλίου. Η ακτή αποτελεί το παράλιο τμήμα ενός κλειστού κόλπου μήκους 4,3 χλμ. Η κολυμβητική ακτή έχει μήκος 500 μ., μέσο πλάτος 60 μ. και προσανατολισμό βορειοανατολικό. Η παράκτια ζώνη και ο θαλάσσιος πυθμένας είναι αμώδης. Τα κολυμβητικά ύδατα στα πρώτα μέτρα έχουν κανονικό βάθος ενώ η κλίση του πυθμένα είναι ήπια (η ισοβαθής των 5 μ. βρίσκεται σε απόσταση 200 μ. από την ακτή). Η παράκτια ζώνη είναι μερικώς τροποποιημένη καθώς στο νοτιοανατολικό άκρο έχει κατασκευαστεί ένα αλιευτικό καταφύγιο. Στο βόρειο τμήμα της ακτής εκβάλλει ένα ρέμα συνεχόμενης ροής, ενώ στο νότιο τμήμα εκβάλλει ένα μικρό ρέμα διαλείπουσας ροής. Η βλάστηση της ακτής είναι σποραδική και αποτελείται από αλμυρίκια και φρύγανα. Η θαλάσσια βιοποικιλότητας της ακτής περιλαμβάνει φαιοφύκη, μαλάκια (γαστερόποδα) και εχινόδερμα. Η πρόσβαση στην παραλία γίνεται οδικώς μέσω του ασφαλτοστρωμένου δρόμου Προκοπίου - Σαρακήνικο, με ιδιωτικά μέσα μεταφοράς. Τμήμα της παραλίας είναι οργανωμένο και διαθέτει υποδομές εξυπηρέτησης των λουομένων, όπως ξαπλώστρες και ομπρέλες, καλάθια και κάδους απορριμμάτων. Η κολύμβηση αποτελεί την κύρια δραστηριότητα επί της ακτής ενώ στα κολυμβητικά της ύδατα αγκυροβολούν μικρά σκάφη. Ο μέγιστος αριθμός λουομένων εκτιμάται σε 300 άτομα. Η άμεση περιοχή της παραλίας είναι μερικώς οικιστική και η βλάστηση της αποτελείται από πεύκα και καλλιέργειες. Ανάντη της ακτής υπάρχουν κατοικίες, χώρος στάθμευσης, εστιατόρια και αναψυκτήρια.

Χρήσεις γης ευρύτερης περιοχής

Στην ευρύτερη περιοχή της ακτής κυριαρχεί η γεωργική χρήση και η χαμηλή βλάστηση. Στα δυτικά υπάρχουν μικρές εκτάσεις με αστική χρήση, ενώ στα βόρεια υπάρχουν δασικές εκτάσεις.



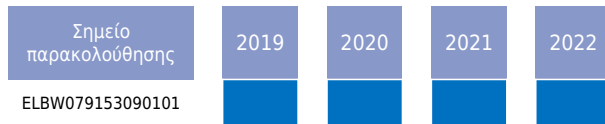
Υπαγωγή - Χαρακτηρισμοί

Η ακτή εντάσσεται στο Υδατικό Σύστημα Αν. Στερεά Ελλάδα (ΕΛ07), στην Λεκάνη Απορροής Ποταμού Εύβοιας (ΕΛ0719) και στο Παράκτιο Υδατικό Σύστημα «Αν. Ακτές Εύβοιας» (ΕΛ0719C0008N), του οποίου η οικολογική κατάσταση έχει χαρακτηριστεί ως «Καλή», με βάση τα αποτελέσματα της ταξινόμησης, που πραγματοποιήθηκε 1η αναθεώρηση των Σχεδίων Διαχείρισης Λεκανών Απορροής Ποταμών (ΣΔΛΑΠ) και την αντίστοιχη Στρατηγική Μελέτη Περιβαλλοντικών Επιπτώσεων (ΣΜΠΕ) (ΦΕΚ Β 4673/29.12.2017). Στο Υδατικό Σύστημα αντιστοιχεί σταθμός εποπτικής παρακολούθησης που έχει οριστεί στο πλαίσιο εφαρμογής του Άρθρου 8 της Οδηγίας 2000/60/ΕΚ. Στην περιοχή δεν εντοπίστηκαν άλλα υδατινα σώματα, αναγνωρισμένα στο πλαίσιο της Οδηγίας 2000/60/ΕΚ, που να επηρεάζουν την κολυμβητική ακτή.

Ποιότητα κολυμβητικών υδάτων

Η παραλία Πηλί αναγνωρίστηκε ως ακτή κολύμβησης το έτος 2008 και έκτοτε παρακολουθείται στο πλαίσιο των ετησίων προγραμμάτων παρακολούθησης της ποιότητας των κολυμβητικών υδάτων, τα οποία πραγματοποιούνται με ευθύνη του Υπουργείου Παραγωγικής Ανασυγκρότησης Περιβάλλοντος και Ενέργειας.

Από το 2010, η παρακολούθηση και η αξιολόγηση της ποιότητας των υδάτων για τις κολυμβητικές περιόδους πραγματοποιείται σύμφωνα με τα προβλεπόμενα στην Οδηγία 2006/7/ΕΚ και με συναξιολόγηση των αποτελεσμάτων παρακολούθησης των τελευταίων ετών.



Υδρολογικά, μετεωρολογικά χαρακτηριστικά

Το μέσο ετήσιο ύψος βροχόπτωσης στην περιοχή είναι 406mm, με το μέγιστο και το ελάχιστο μηνιαίο ύψος να είναι αντίστοιχα 175,4mm και 0,1mm (Ε.Μ.Υ. Μετεωρολογικός Σταθμός Χαλκίδας, έτη 1970-1994). Η επικρατέστερη διεύθυνση ανέμου είναι η βόρεια, ακολουθούμενη από νοτιοανατολική και νοτιοδυτική με μικρή ή μέση ένταση (Ε.Μ.Υ. Έτη 1974 -1994). Η μέση μηνιαία θερμοκρασία της ατμόσφαιρας κατά την κολυμβητική περίοδο είναι 25°C, με τη μέγιστη μηνιαία θερμοκρασία να καταγράφεται κατά το μήνα Ιούλιο και να είναι της τάξης των 28°C(Ε.Μ.Υ. Έτη 1974 -1994).

Σημειώνεται ότι η ακτή, εξαιτίας του προσανατολισμού και της μορφολογίας της είναι προστατευμένη από τους επικρατέστερους ανέμους, με εξαίρεση τους βόρειους. Στην περιοχή δεν παρατηρούνται έντονα φαινόμενα παλίρροιας.

Πιέσεις

Λιμάνια/Μαρίνες

Στο νοτιοανατολικό άκρο της ακτής υπάρχει χώρος ελλιμενισμού μικρών ιδιωτικών πλεούμενων. Οι απορρίψεις των μικρών σκαφών που προσεγγίζουν την παραλία και περιλαμβάνουν αστικά απόβλητα και απορρίμματα καθώς επίσης και η πιθανή διαρροή πετρελαίου από σκάφη με ελλιπή συντήρηση αποτελούν δυνητικές πηγές ρύπανσης.

Εκβολές ποταμών, ρεμάτων-εκβάλλοντες αγωγοί

Στο βόρειο τμήμα της ακτής εντοπίζεται η εκβολή ενός ρέματος με συνεχόμενη ροή όπου, δυνητικώς, μεταφέρει ρυπαντικό φορτίο από την ευρύτερη περιοχή η οποία χαρακτηρίζεται από ήπια αγροτική δραστηριότητα. Συνεπώς, το μεταφερόμενο φορτίο ενδέχεται να περιλαμβάνει αυξημένες συγκεντρώσεις θρεπτικών (κυρίως νιτρικών και φωσφορικών αλάτων) και άλλων επικινδύνων ουσιών που προέρχονται από τα λιπάσματα και τα φυτοφάρμακα που εφαρμόζονται στις καλλιέργειες. Ωστόσο, ο ήπιος χαρακτήρας της αγροτικής δραστηριότητας της περιοχής οδηγεί στο συμπέρασμα πως η επιβάρυνση της ποιότητας των κολυμβητικών υδάτων είναι ιδιαίτερα περιορισμένη.

Λοιπές πηγές

Στην παραλία επιτρέπονται τα κατοικίδια ζώα, ο αριθμός και η συχνότητα παρουσίας των οποίων δεν εκτιμάται ότι μπορεί να επιβαρύνει την ακτή.

Αποτελέσματα επιτόπιας επίσκεψης

Κατά την επί τόπου επίσκεψη στην παραλία εντοπίστηκε, κατά μήκος της ακτής, μικρή ποσότητα οικιακών απορριμμάτων ενώ τα κολυμβητικά ύδατα ήταν διαυγή και καθαρά.

Ευτροφισμός

Στα κολυμβητικά ύδατα της ακτής δεν έχουν καταγραφεί περιστατικά ραγδαίας ανάπτυξης αλγών ή φυτοπλαγκτόν και υπό κανονικές συνθήκες είναι διαυγή και καθαρά κάτι που συνδέεται με χαμηλή παρουσία φυτοπλαγκτόν. Τα ύδατα της ακτής κολύμβησης δεν επηρεάζονται από την απορροή ρυπαντικών φορτίων των κύριων θρεπτικών συστατικών αζώτου και φωσφόρου, τα οποία συμβάλλουν στην ανάπτυξη αλγών και ευνοούν την εξέλιξη φαινομένων ευτροφισμού. Αν και η θέση της ακτής (εντός κλειστού κόλπου) αποτελεί ευνοϊκό παράγοντα για την εμφάνιση του φαινομένου του ευτροφισμού, το κανονικό βάθος των υδάτων σε συνδυασμό με τα επικρατούντα θαλάσσια ρεύματα στην περιοχή εξασφαλίζουν μεγάλο ρυθμό ανανέωσης των υδάτων, με αποτέλεσμα τη διαμόρφωση δυσμενών συνθηκών για την εμφάνιση του φαινομένου του ευτροφισμού. Με βάση τα παραπάνω εκτιμάται χαμηλός βαθμός επικινδυνότητας ανάπτυξης μακροφυκών και φυτοπλαγκτόν στην ακτή.

Διερεύνηση έκτακτων συνθηκών

Σύμφωνα με τα διαθέσιμα στοιχεία των ανέμων και της βροχόπτωσης για την περιοχή, κατά την κολυμβητική περίοδο δεν εμφανίζονται ακραία καιρικά φαινόμενα και, επομένως, δεν αναμένεται ιδιαίτερη επιβάρυνση της θαλάσσιας περιοχής από απορροές ομβρίων ή/και μεταφορά ρύπων λόγω ισχυρών ανέμων.

Μέτρα αντιμετώπισης

Σε περίπτωση έκτακτου περιστατικού ρύπανσης των υδάτων ή επιβάρυνσης του περιβάλλοντος της ακτής κολύμβησης, ενεργοποιείται μηχανισμός έκτακτης προειδοποίησης για την πρόληψη και την ασφάλεια των λουομένων. Ο αρμόδιος φορέας διαχείρισης τέτοιων καταστάσεων είναι ο Δήμος Μαντουδίου - Λίμνης - Αγίας Άννας.

Στις επανορθωτικές ενέργειες περιλαμβάνονται:

- Ενημέρωση του κοινού για την ρύπανση και την εκτιμώμενη διάρκεια αυτής.
- Έκδοση απόφασης προσωρινής διακοπής της κολύμβησης (εάν κριθεί απαραίτητο από τις αρμόδιες Υπηρεσίες).
- Συνέχιση της παρακολούθησης των υδάτων, σύμφωνα με το αντίστοιχο πρόγραμμα παρακολούθησης που εφαρμόζεται στο πλαίσιο της Οδηγίας 2006/7/Ε.Κ., και λήψη πρόσθετου δείγματος, προκειμένου να επιβεβαιωθεί ότι το περιστατικό έχει λήξει. Σε περίπτωση που το πρόγραμμα παρακολούθησης προβλέπει λήψη δείγματος στην περίοδο

εμφάνισης της βραχυπρόθεσμης ρύπανσης, το δείγμα αυτό μπορεί να εξαιρεθεί και να αντικατασταθεί από ένα πρόσθετο δείγμα, το οποίο θα ληφθεί 7 ημέρες μετά την εξάλειψη του φαινομένου

Σχετικά με τη λειτουργία του αλιευτικού καταφύγιου συνιστάται η ορθή περιβαλλοντική διαχείριση των αποβλήτων των σκαφών

σύμφωνα με την ισχύουσα νομοθεσία.

Γενικά συνιστάται η αποφυγή κολύμβησης εντός των λιμανιών, των μόνιμων αγκυροβολιών και των ναυπηγείων, 200 μ. εκατέρωθεν από τα στόμια εκβολής των αγωγών εγκαταστάσεων επεξεργασίας λυμάτων, στις εκβολές αγωγών ομβρίων υδάτων μετά από έντονη βροχόπτωση, καθώς και στις εκβολές ρεμάτων συνεχούς ροής.





ΥΠΟΜΝΗΜΑ		
Σημείο δειγματοληψίας	Εγκατάσταση Επεξεργασίας Λυμάτων (Ε.Ε.Λ.)	Χώρος Υγιεινολογικής Ταφής Απορριμμάτων (ΧΥΤΑ)
Ειδική ποταμιό/ράματος	Σημείο εκβολής αγωγού διάθεσης	Χώρος Ανεξέλεγκτης Διάθεσης Απορριμμάτων (ΧΑΔΑ)
Ξηθασκαλιέριες	Χερσαίο τμήμα υποθαλάσσιου αγωγού διάθεσης	Άλλο
Μαρίνα	Αντλιοστάσιο	Οικιστικοί θύλακες μη καλυπτόμενοι από αποχετευτικό δίκτυο
Αγκυροβόλιο/ Προβλήτα	Βομηχανία - SEVESO	Αρδευόμενες Καλλιέργειες
Αγκυροβολημένα σκάφη	Αιμαγός	

<p>Σημείο δειγματοληψίας:</p> <p>Κωδικός</p> <p>GRBW079153090101</p>	<p>ETRS 89</p> <p>23.5886 38.7647</p>	<p>Πηλί</p> <p>GRBW079153090</p> <div style="text-align: center;"> </div> <div style="text-align: center;"> </div>
		<p>ΕΓΣΑ 87</p> <p>N 464109 E 4290456</p>

Στοιχεία επικοινωνίας και πηγές περαιτέρω ενημέρωσης

Αρμόδια Τοπική Αρχή
Δήμος ΜΑΝΤΟΥΔΙΟΥ - ΛΙΜΝΗΣ
- ΑΓΙΑΣ ΑΝΝΑΣ
Αγ. Ιωάννου Θεολόγου 3, ΤΚ
34004 Μαντούδι Ευβοίας
Τηλέφωνο:
2227350223-2227031603
Fax: 2227023440
www.malian.gov.gr
skoumpris@0728.syzefxis.gov.gr

Αρμόδια Περιφερειακή Αρχή
Αποκεντρωμένη Διοίκηση Θεσσαλίας - Στερεάς
Δ/νση Υδάτων Στερεάς Ελλάδας
Θερμοπυλών 60, 35100 Λαμία
Τηλέφωνο: : 22310 32211
Fax: 22310 32328
<http://stereaellada.dasi-ydata.gr/4portal/index.php>
dydatonster@apdthest.gov.gr

Αρμόδια Υγειονομική
Υπηρεσία
Περιφέρεια Στερεάς Ελλάδας
Δ/ΝΣΗ ΔΗΜ. ΥΓΕΙΑΣ & ΚΟΙΝ.
ΜΕΡΙΜΝΑΣ ΕΥΒΟΙΑΣ
Χαινά 95, 34100 Χαλκίδα
Τηλέφωνο: 2221354321-23-24-25

Αρμόδια Κρατική Αρχή
ΥΠΕΝ
Γενική Γραμματεία Φυσικού
Περιβάλλοντος και Υδάτων
Λεωφόρος Μεσογείων 119, Αθήνα,
Τηλέφωνο: 2131513849, 850, 852
www.ypen.gov.gr
ggenvr@ypen.gr
info@ypen.gov.gr

Έκδοση Ταυτότητας	Ημερομηνία	Επόμενη αναθεώρηση
R3	Μάιος 2015	Σε περίπτωση σημαντικής μεταβολής στην ποιότητα των κολυμβητικών υδάτων ή στο φυσικό περιβάλλον

Χρήσιμες Συνδέσεις

Ευρωπαϊκή Επιτροπή - Ποιότητα υδάτων κολύμβησης: ec.europa.eu/environment/water/water-bathing/index_en.html

Ευρωπαϊκός Οργανισμός Περιβάλλοντος - Κατάσταση υδάτων κολύμβησης:

www.eea.europa.eu/themes/water/status-and-monitoring/state-of-bathing-water

Ευρωπαϊκός Οργανισμός Περιβάλλοντος: Κεντρικό Αποθετήριο Δεδομένων: cdr.eionet.europa.eu/gr/eu/bwd

Υπουργείο Περιβάλλοντος και Ενέργειας: www.ypen.gov.gr

Μητρώο ταυτοτήτων υδάτων κολύμβησης: bathingwaterprofiles.gr/

Υπουργείο Πολιτισμού και Αθλητισμού: www.culture.gov.gr

Εθνική Μετεωρολογική Υπηρεσία (Ε.Μ.Υ.): www.emy.gr

Περιοχές δικτύου Natura 2000: www.ypen.gov.gr/perivallon/viopoikilotita/diktyo-natura-2000/

Ελληνικό Κέντρο Θαλασσίων Ερευνών: www.hcmr.gr

Ελληνικό Κέντρο Βιοτόπων - Υγροτόπων: www.ekby.gr

Γαλάζιες σημαίες: www.blueflag.gr

ΕΟΤ: gnto.gov.gr

Περιφέρεια ΣΤΕΡΕΑΣ ΕΛΛΑΔΑΣ: <http://portal.stereahellas.gr/>

Πρόγραμμα «Ταυτότητες υδάτων κολύμβησης»

Το Πρόγραμμα «Ταυτότητες ακτών κολύμβησης» για το έτος 2011 χρηματοδοτήθηκε από το Επιχειρησιακό Πρόγραμμα «Περιβάλλον & Αειφόρος Ανάπτυξη» (ΕΠΠΕΡΑΑ) του ΕΣΠΑ 2007-2013, με συγχρηματοδότηση από το Ευρωπαϊκό Ταμείο Περιφερειακής Ανάπτυξης. Για πρόσθετες πληροφορίες και ενημέρωση για το πρόγραμμα και τις κολυμβητικές ακτές της χώρας, υποβολή σχολίων, παρατηρήσεων και ανταλλαγή απόψεων επισκεφτείτε την ηλεκτρονική μας διεύθυνση www.bathingwaterprofiles.gr