

## Κυμάσι

**ΚΩΔΙΚΟΣ ΤΑΥΤΟΤΗΤΑΣ:**  
ELBW079153088

**ΤΟΠΟΘΕΣΙΑ:**  
Ελλάδα  
Αποκεντρωμένη Διοίκηση ΘΕΣΣΑΛΙΑΣ -  
ΣΤΕΡΕΑΣ ΕΛΛΑΔΑΣ  
Περιφέρεια ΣΤΕΡΕΑΣ ΕΛΛΑΔΑΣ  
Περιφερειακή Ενότητα ΕΥΒΟΙΑΣ  
Δήμος Μαντουδίου - Λίμνης - Αγίας Άννας



Τα ύδατα κολύμβησης στην ακτή Κυμάσι είναι εξαιρετικής ποιότητας με βάση τα αποτελέσματα της ταξινόμησης της τελευταίας τετραετίας.



## Εισαγωγή

Η θέσπιση Μητρώου Ταυτοτήτων Υδάτων Κολύμβησης υπαγορεύεται από την Ευρωπαϊκή Οδηγία 2006/7/ΕΚ, σχετικά με τη διαχείριση της ποιότητας των υδάτων κολύμβησης και συνιστά μια καινοτόμο προσέγγιση, με βασικό στόχο την ενημέρωση των πολιτών και την παροχή χρήσιμων στοιχείων για την σύγκριση και την επιλογή ακτών κολύμβησης. Η ταυτότητα των υδάτων κολύμβησης παρέχει πληροφορίες για τις φυσικές και γεωγραφικές συνθήκες της περιοχής της ακτής, για τα υδρολογικά χαρακτηριστικά των υδάτων κολύμβησης, καθώς και για την αξιολόγηση των πιθανών κινδύνων ρύπανσης στην περιοχή.

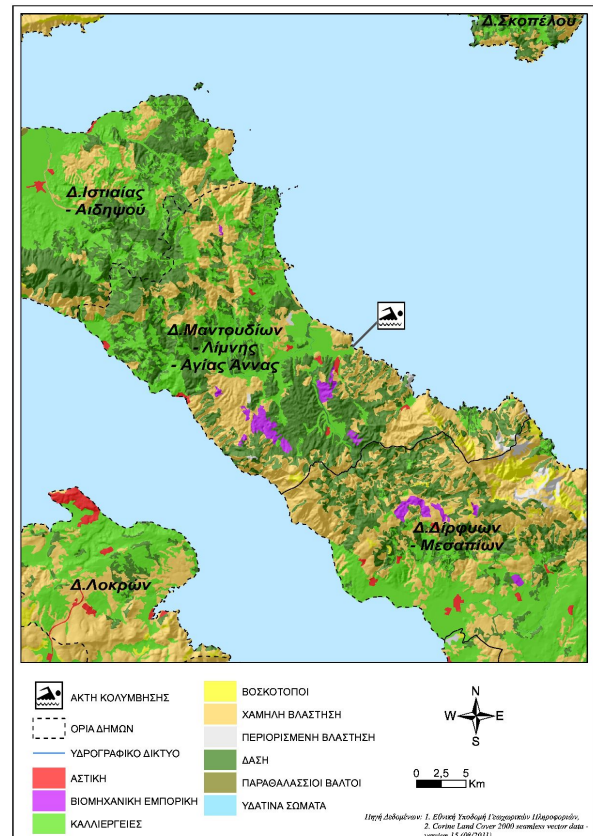
Συμπληρωματικώς του Μητρώου Ταυτοτήτων, κατά τη διάρκεια της κολυμβητικής περιόδου κάθε έτους (από 1η Ιουνίου έως 31η Οκτωβρίου), διενεργούνται συστηματικές δειγματοληψίες και αναλύσεις μικροβιολογικών και άλλων παραμέτρων, με σκοπό την ποιοτική παρακολούθηση και ταξινόμηση των κολυμβητικών υδάτων.

## Περιγραφή Ακτής

Η κολυμβητική ακτή Κυμάσι βρίσκεται στα ανατολικά παράλια της Ευβοίας, στον όρμο Μαντουδίου. Η ακτή αποτελεί το παράλιο τμήμα ενός ανοιχτού κόλπου μήκους 2,3 χλμ. Η κολυμβητική ακτή έχει μήκος 470 μ., μέσο πλάτος 65 μ. και προσανατολισμό βορειοανατολικό. Η παράκτια ζώνη και ο θαλάσσιος πυθμένας είναι αμμώδεις. Τα κολυμβητικά ύδατα στα πρώτα μέτρα έχουν κανονικό βάθος ενώ η κλίση του πυθμένα είναι ήπια (η ισοβαθής των 5 μ. βρίσκεται σε απόσταση 500 μ. από την ακτή). Η παράκτια ζώνη είναι τροποποιημένη καθώς υπάρχουν κατασκευές από σκυρόδεμα πάνω στην ακτή ενώ στο βόρειο άκρο έχει κατασκευαστεί αλιευτικό καταφύγιο. Η θαλάσσια βιοποικιλότητα της ακτής περιλαμβάνει μαλάκια (γαστερόποδα και πεταλίδες). Η πρόσβαση στην παραλία γίνεται οδικώς μέσω ασφαλτοστρωμένου δρόμου, με ιδιωτικά μέσα μεταφοράς. Η παραλία δεν είναι οργανωμένη αλλά διαθέτει ομπρέλες, ξαπλώστρες, ντους και καλάθια απορριμμάτων. Η κολύμβηση αποτελεί την κύρια δραστηριότητα επί της ακτής ενώ στα κολυμβητικά της ύδατα αγκυροβολούν μικρές βάρκες. Ο μέγιστος αριθμός λουομένων εκτιμάται σε 300 άτομα. Η άμεση περιοχή της παραλίας είναι μερικώς οικιστική και η βλάστηση της αποτελείται από πεύκα και μονοετείς καλλιέργειες. Στα νοτιοανατολικά υπάρχουν εγκαταλελειμμένες εγκαταστάσεις φορτοεκφόρτωσης πλοίων, ενώ δίπλα κατασκευάζεται το νέο λιμάνι Μαντουδίου. Στα ανάντη της ακτής υπάρχουν εστιατόρια, αναψυκτήρια και έξι εγκαταλελειμμένες δεξαμενές πετρελαίου. Στο βορειοδυτικό άκρο της ακτής εκβάλλει το ρέμα Κυμασιώτης όπου στις εκβολές του δημιουργείται ένας μικρός υγροβιότοπος με μόνιμη παρουσία υφάλμυρου νερού, ο οποίος έχει διαμορφωθεί σε μικρό αλιευτικό καταφύγιο.

## Χρήσεις γης ευρύτερης περιοχής

Στην ευρύτερη περιοχή της ακτής κυριαρχεί η γεωργική χρήση και η χαμηλή βλάστηση. Στα βόρεια και δυτικά υπάρχουν εκτάσεις με χαμηλή βλάστηση και δάση.



## Υπαγωγή - Χαρακτηρισμοί

Η ακτή εντάσσεται στο Υδατικό Σύστημα Αν. Στερεά Ελλάδα (ΕΛ07), στην Λεκάνη Απορροής Ποταμού Εύβοιας (ΕΛ0719) και στο Παράκτιο Υδατικό Σύστημα «Αν. Ακτές Εύβοιας» (ΕΛ0719C0008N), του οποίου η οικολογική κατάσταση έχει χαρακτηριστεί ως «Καλή», με βάση τα αποτελέσματα της ταξινόμησης, που πραγματοποιήθηκε 1η αναθεώρηση των Σχεδίων Διαχείρισης Λεκανών Απορροής Ποταμών (ΣΔΛΑΠ) και την αντίστοιχη Στρατηγική Μελέτη Περιβαλλοντικών Επιπτώσεων (ΣΜΠΕ) (ΦΕΚ Β 4673/29.12.2017). Στο Υδατικό Σύστημα αντιστοιχεί σταθμός εποπτικής παρακολούθησης που έχει οριστεί στο πλαίσιο εφαρμογής του Άρθρου 8 της Οδηγίας 2000/60/ΕΚ. Στην περιοχή δεν εντοπίστηκαν άλλα υδατινα σώματα, αναγνωρισμένα στο πλαίσιο της Οδηγίας 2000/60/ΕΚ, που να επηρεάζουν την κολυμβητική ακτή.

## Ποιότητα κολυμβητικών υδάτων

Η παραλία Κυμάσι αναγνωρίστηκε ως ακτή κολύμβησης το έτος 2008 και έκτοτε παρακολουθείται στο πλαίσιο των ετησίων προγραμμάτων παρακολούθησης της ποιότητας των κολυμβητικών υδάτων, τα οποία πραγματοποιούνται με ευθύνη του Υπουργείου Παραγωγικής Ανασυγκρότησης Περιβάλλοντος και Ενέργειας.

Από το 2010, η παρακολούθηση και η αξιολόγηση της ποιότητας των υδάτων για τις κολυμβητικές περιόδους πραγματοποιείται σύμφωνα με τα προβλεπόμενα στην Οδηγία 2006/7/ΕΚ και με συναξιολόγηση των αποτελεσμάτων παρακολούθησης των τελευταίων ετών.

Σημείο παρακολούθησης	2019	2020	2021	2022
ELBW079153088101				

 Εξαιρετική ποιότητα;	 Καλή ποιότητα
 Επαρκής ποιότητα	 Ανεπαρκής ποιότητα

## Υδρολογικά, μετεωρολογικά χαρακτηριστικά

Το μέσο ετήσιο ύψος βροχόπτωσης στην περιοχή είναι 406mm, με το μέγιστο και το ελάχιστο μηνιαίο ύψος να είναι αντίστοιχα 175,4mm και 0,1mm (Ε.Μ.Υ. Μετεωρολογικός Σταθμός Χαλκίδας, έτη 1970-1994). Η επικρατέστερη διεύθυνση ανέμου είναι η βόρεια, ακολουθούμενη από νοτιοανατολική και νοτιοδυτική με μικρή ή μέση ένταση (Ε.Μ.Υ. Έτη 1974 -1994). Η μέση μηνιαία θερμοκρασία της ατμόσφαιρας κατά την κολυμβητική περίοδο είναι 25°C, με τη μέγιστη μηνιαία θερμοκρασία να καταγράφεται κατά το μήνα Ιούλιο και να είναι της τάξης των 28°C(Ε.Μ.Υ. Έτη 1974 -1994).

Σημειώνεται ότι η ακτή, εξαιτίας του προσανατολισμού και της μορφολογίας της είναι προστατευμένη από τους επικρατέστερους ανέμους, με εξαίρεση τους βόρειους. Στην ευρύτερη θαλάσσια περιοχή παρατηρούνται ισχυρά ρεύματα τα οποία έχουν κατεύθυνση βορρά - νότου και αντίθετα.

## Πιέσεις

### Υγρά απόβλητα

Νοτιοανατολικά της ακτής, σε απόσταση 600 μ., εκβάλλει ο υποθαλάσσιος αγωγός της Εγκατάστασης Επεξεργασίας Λυμάτων (ΕΕΛ) Μαντουδίου η οποία είναι δευτεροβάθμιας επεξεργασίας και έχει σχεδιαστεί για ισοδύναμο πληθυσμό 5000 κατοίκους.

## Εκβολές ποταμών, ρεμάτων-εκβάλλοντες αγωγοί

Στο βορειοδυτικό άκρο της ακτής εντοπίζεται η εκβολή του ρέματος Κυμασιώτης. Το ρέμα είναι συνεχούς ροής και, δυναμικώς, μεταφέρει ρυπαντικό φορτίο από την ευρύτερη περιοχή η οποία χαρακτηρίζεται από αγροτική αλλά και βιομηχανική δραστηριότητα, καθώς στα ανάντη του ρέματος βρίσκεται η ΒΙΠΕ Μαντουδίου. Το μεταφερόμενο φορτίο ενδέχεται να περιλαμβάνει αυξημένες συγκεντρώσεις θρεπτικών (κυρίως νιτρικών και φωσφορικών αλάτων) που προέρχονται από τα λιπάσματα και άλλων επικίνδυνων ουσιών που περιέχονται στα φυτοφάρμακα που εφαρμόζονται στις καλλιέργειες, αλλά και τοξικές ουσίες (πετρελαιοειδή, βαρέα μέταλλα κ.α) από την βιομηχανική περιοχή. Η παρουσία της άλγης στα ύδατα του ρέματος αποτελούν ένδειξη ρύπανσης από θρεπτικές ουσίες.

## Λοιπές πηγές

Στην παραλία επιτρέπονται τα κατοικίδια ζώα, ο αριθμός και η συχνότητα παρουσίας των οποίων δεν εκτιμάται ότι μπορεί να επιβαρύνει την ακτή.

## Αποτελέσματα επιτόπιας επίσκεψης

Κατά την επί τόπου επίσκεψη στην παραλία δεν εντοπίστηκε ύπαρξη πίσσας ή λαδιών. Στο βορειοδυτικό άκρο της παραλίας εντοπίστηκε μικρή ποσότητα οικιακών απορριμμάτων. Τα κολυμβητικά ύδατα ήταν διαυγή και καθαρά.

## Ευτροφισμός

Στα κολυμβητικά ύδατα της ακτής δεν έχουν καταγραφεί περιστατικά ραγδαίας ανάπτυξης αλγών ή φυτοπλαγκτόν και υπό κανονικές συνθήκες είναι διαυγή και καθαρά κάτι που συνδέεται με χαμηλή παρουσία φυτοπλαγκτόν. Τα ύδατα της ακτής κολύμβησης επηρεάζονται από την απορροή ρυπαντικών φορτίων των κύριων θρεπτικών συστατικών αζώτου και φωσφόρου, τα οποία συμβάλλουν στην ανάπτυξη αλγών και ευνοούν την εξέλιξη φαινομένων ευτροφισμού. Όμως η θέση της ακτής (εντός ανοιχτού κόλπου), το κανονικό βάθος των υδάτων σε συνδυασμό με τα επικρατούντα θαλάσσια ρεύματα στην περιοχή εξασφαλίζουν μεγάλο ρυθμό ανανέωσης των υδάτων, με αποτέλεσμα τη διαμόρφωση δυσμενών συνθηκών για την εμφάνιση του φαινομένου του ευτροφισμού. Με βάση τα παραπάνω εκτιμάται χαμηλός βαθμός επικινδυνότητας ανάπτυξης μακροφυκών και φυτοπλαγκτόν στην ακτή.

## Διερεύνηση έκτακτων συνθηκών

Οι έκτακτες συνθήκες κατά τις οποίες δύναται να επιβαρυνθεί η ποιότητα των υδάτων της ακτής περιλαμβάνουν την αστοχία της Εγκατάστασης Επεξεργασίας Λυμάτων του Μαντουδίου, καθώς ο αγωγός διάθεσης των επεξεργασμένων λυμάτων εκβάλλει στα νοτιοανατολικά της ακτής. Σύμφωνα με τα διαθέσιμα στοιχεία των ανέμων και της βροχόπτωσης για την περιοχή, κατά την κολυμβητική περίοδο δεν εμφανίζονται ακραία καιρικά φαινόμενα και, επομένως, δεν αναμένεται ιδιαίτερη επιβάρυνση της θαλάσσιας περιοχής από απορροές ομβρίων ή/και μεταφορά ρύπων λόγω ισχυρών ανέμων.

## Μέτρα αντιμετώπισης

Σε περίπτωση έκτακτου περιστατικού ρύπανσης των υδάτων ή επιβάρυνσης του περιβάλλοντος της ακτής κολύμβησης, ενεργοποιείται μηχανισμός έγκαιρης προειδοποίησης για την πρόληψη και την ασφάλεια των λουομένων. Ο αρμόδιος φορέας διαχείρισης τέτοιων καταστάσεων είναι ο Δήμος Μαντουδίου - Λίμνης - Αγίας Άννας.

Στις επανορθωτικές ενέργειες περιλαμβάνονται:

- Ενημέρωση του κοινού για την ρύπανση και την εκτιμώμενη διάρκεια αυτής.
- Έκδοση απόφασης προσωρινής διακοπής της κολύμβησης (εάν κριθεί απαραίτητο από τις αρμόδιες Υπηρεσίες).
- Συνέχιση της παρακολούθησης των υδάτων, σύμφωνα με το αντίστοιχο πρόγραμμα παρακολούθησης που εφαρμόζεται στο πλαίσιο της Οδηγίας 2006/7/Ε.Κ., και λήψη πρόσθετου

δείγματος, προκειμένου να επιβεβαιωθεί ότι το περιστατικό έχει λήξει. Σε περίπτωση που το πρόγραμμα παρακολούθησης προβλέπει λήψη δείγματος στην περίοδο εμφάνισης της βραχυπρόθεσμης ρύπανσης, το δείγμα αυτό μπορεί να εξαιρεθεί και να αντικατασταθεί από ένα πρόσθετο δείγμα, το οποίο θα ληφθεί 7 ημέρες μετά την εξάλειψη του φαινομένου

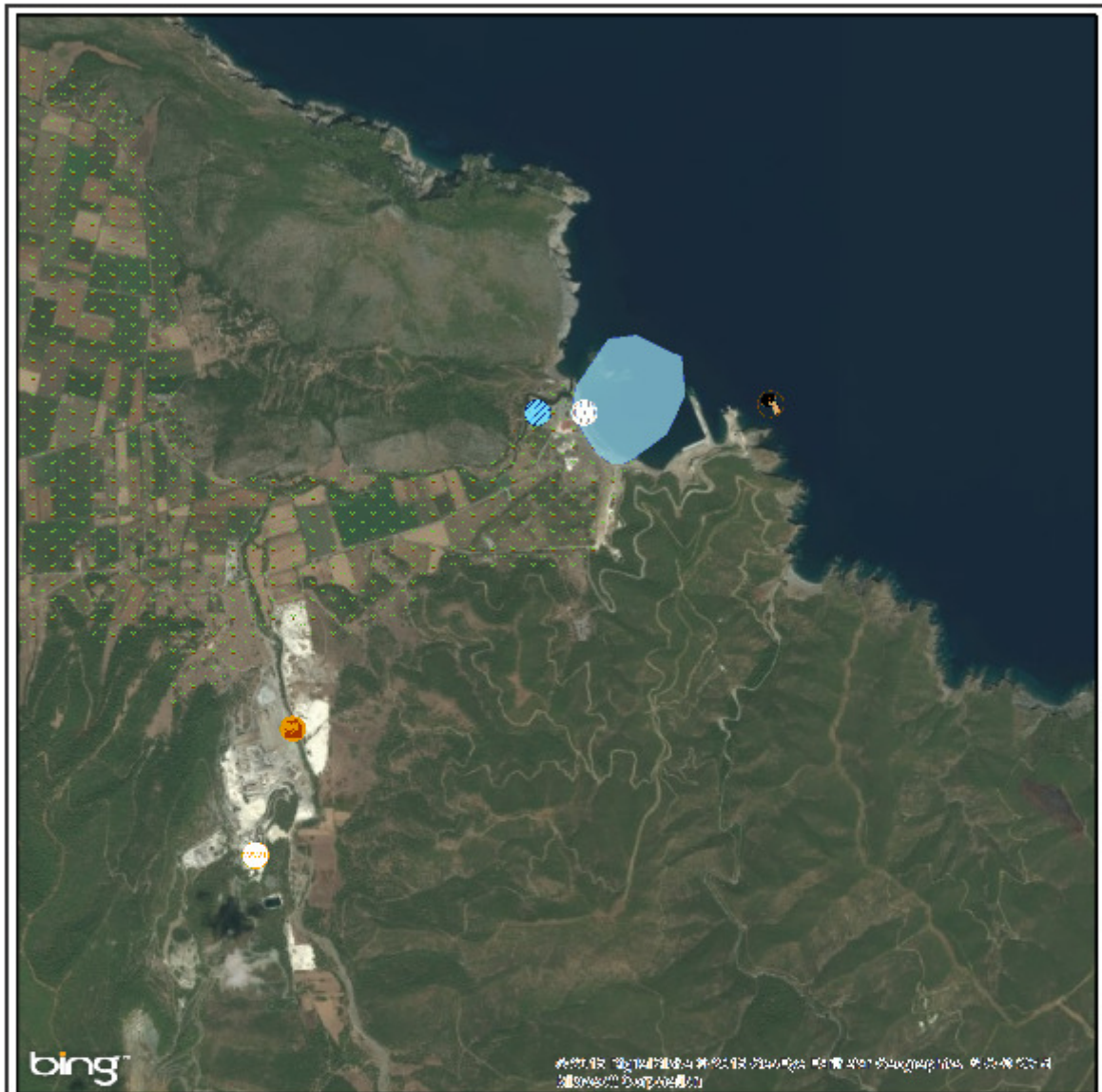
Για τη μείωση του φορτίου θρεπτικών που απορρέει στην παράκτια περιοχή, μέσω του ρέματος Κυμασίωτης, και προέρχεται από γεωργικές δραστηριότητες συνιστάται η εφαρμογή των αρχών του Κώδικα Ορθής Γεωργικής Πρακτικής, η οποία έχει σαν αποτέλεσμα τη μείωση των εφαρμοζόμενων ποσοτήτων λιπασμάτων. Σε περίπτωση αστοχίας ή προσωρινής διακοπής της λειτουργίας της ΕΕΛ του Μαντουδίου, αναμένεται μικρής διάρκειας ρυπαντική επιβάρυνση των υδάτων. Το μικροβιακό φορτίο στην περίπτωση διάθεσης ανεπεξέργαστων λυμάτων αναμένεται να είναι της τάξης των 107 E. Coli/100 ml. Η διάχυση και η αραίωση των λυμάτων που διατίθενται μέσω

του υποθαλάσσιου αγωγού, σε συνδυασμό με τους φυσικούς μηχανισμούς της αραίωσης και της φθοράς, έχουν ως αποτέλεσμα τη σημαντική μείωση του μικροβιακού φορτίου. Με την προϋπόθεση ότι η διάθεση των ανεπεξέργαστων ή των μερικώς επεξεργασμένων λυμάτων δεν θα διαρκέσει για μεγάλο χρονικό διάστημα, δεν προκύπτει άμεσος κίνδυνος για την υγεία των λουομένων. Σε κάθε περίπτωση, ο φορέας λειτουργίας της ΕΕΛ πρέπει, αμέσως, να προβεί στις απαιτούμενες ενέργειες για την ταχεία επαναφορά της αποδοτικής λειτουργίας της ΕΕΛ. Εάν οι διορθωτικές ενέργειες απαιτούν μεγάλο χρονικό διάστημα και συνεχιστεί η διάθεση ανεπεξέργαστων λυμάτων, ο αρμόδιος φορέας θα εκτιμήσει την κατάσταση και θα εξετάσει την αναγκαιότητα προσωρινής απαγόρευσης της κολύμβησης.

Γενικά συνιστάται η αποφυγή κολύμβησης εντός των λιμανιών, των μόνιμων αγκυροβολίων και των ναυπηγείων, 200 μ. εκατέρωθεν από τα στόμια εκβολής των αγωγών εγκαταστάσεων επεξεργασίας λυμάτων, στις εκβολές αγωγών ομβρίων υδάτων μετά από έντονη βροχόπτωση, καθώς και στις εκβολές ρεμάτων συνεχούς ροής.







**Κυμάσι**  
GRBW079153088

0 445 890 μ

**ΥΠΟΜΝΗΜΑ**

○ Σημείο δειγματοληψίας	○ Εγκατάσταση Επεξεργασίας Λυμάτων (Ε.Ε.Λ.)	● Χώρος Υγειονομικής Ταφής Απορριμμάτων (ΧΥΤΑ)
● Ειδική ποταμού/ράματος	● Σημείο εκβολής αγωγού διάθεσης	● Χώρος Ανεξέλεγκτης Διάθεσης Απορριμμάτων (ΧΑΔΑ)
● Ξηθασκαλλέγριας	○ Χωράκι τμήμα υποθαλάσσιου αγωγού διάθεσης	● Άλλο
● Μαρίνα	● Αντλιοστάσιο	■ Οικιστικοί θύλακες μη καλυπτόμενοι από αποχετευτικό δίκτυο
Αγκυροβόλιο/ Προβλήτα	● Βομβηχανία - SEVESO	■ Αρδευόμενες Καλλιέργειες
● Αγκυροβολημένα σκάφη	● Αγοράς	

Σημείο δειγματοληψίας:  
Κωδικός: GRBW079153088101

ETRS 89: 23.5174 38.8101

ΕΓΣΑ 87: N 457949 E 4295527



# Στοιχεία επικοινωνίας και πηγές περαιτέρω ενημέρωσης

**Αρμόδια Τοπική Αρχή**  
**Δήμος ΜΑΝΤΟΥΔΙΟΥ - ΛΙΜΝΗΣ**  
**- ΑΓΙΑΣ ΑΝΝΑΣ**  
Αγ. Ιωάννου Θεολόγου 3, ΤΚ  
34004 Μαντούδι Ευβοίας  
Τηλέφωνο:  
2227350223-2227031603  
Fax: 2227023440  
[www.malian.gov.gr](http://www.malian.gov.gr)  
[skoumpris@0728.syzefxis.gov.gr](mailto:skoumpris@0728.syzefxis.gov.gr)

**Αρμόδια Περιφερειακή Αρχή**  
Αποκεντρωμένη Διοίκηση Θεσσαλίας - Στερεάς  
**Δ/νση Υδάτων Στερεάς Ελλάδας**  
Θερμοπυλών 60, 35100 Λαμία  
Τηλέφωνο: : 22310 32211  
Fax: 22310 32328  
<http://stereaellada.dasi-ydata.gr/4portal/index.php>  
[dydatonster@apdthest.gov.gr](mailto:dydatonster@apdthest.gov.gr)

**Αρμόδια Υγειονομική**  
**Υπηρεσία**  
Περιφέρεια Στερεάς Ελλάδας  
**Δ/ΝΣΗ ΔΗΜ. ΥΓΕΙΑΣ & ΚΟΙΝ.**  
**ΜΕΡΙΜΝΑΣ ΕΥΒΟΙΑΣ**  
Χαινά 95, 34100 Χαλκίδα  
Τηλέφωνο: 2221354321-23-24-25

**Αρμόδια Κρατική Αρχή**  
ΥΠΕΝ  
**Γενική Γραμματεία Φυσικού**  
**Περιβάλλοντος και Υδάτων**  
Λεωφόρος Μεσογείων 119, Αθήνα,  
Τηλέφωνο: 2131513849, 850, 852  
[www.ypen.gov.gr](http://www.ypen.gov.gr)  
[ggenvr@ypen.gr](mailto:ggenvr@ypen.gr)  
[info@ypen.gov.gr](mailto:info@ypen.gov.gr)

Έκδοση Ταυτότητας	Ημερομηνία	Επόμενη αναθεώρηση
R3	Μάιος 2015	Σε περίπτωση σημαντικής μεταβολής στην ποιότητα των κολυμβητικών υδάτων ή στο φυσικό περιβάλλον

## Χρήσιμες Συνδέσεις

**Ευρωπαϊκή Επιτροπή - Ποιότητα υδάτων κολύμβησης:** [ec.europa.eu/environment/water/water-bathing/index\\_en.html](http://ec.europa.eu/environment/water/water-bathing/index_en.html)

**Ευρωπαϊκός Οργανισμός Περιβάλλοντος - Κατάσταση υδάτων κολύμβησης:**

[www.eea.europa.eu/themes/water/status-and-monitoring/state-of-bathing-water](http://www.eea.europa.eu/themes/water/status-and-monitoring/state-of-bathing-water)

**Ευρωπαϊκός Οργανισμός Περιβάλλοντος: Κεντρικό Αποθετήριο Δεδομένων:** [cdr.eionet.europa.eu/gr/eu/bwd](http://cdr.eionet.europa.eu/gr/eu/bwd)

**Υπουργείο Περιβάλλοντος και Ενέργειας:** [www.ypen.gov.gr](http://www.ypen.gov.gr)

**Μητρώο ταυτοτήτων υδάτων κολύμβησης:** [bathingwaterprofiles.gr/](http://bathingwaterprofiles.gr/)

**Υπουργείο Πολιτισμού και Αθλητισμού:** [www.culture.gov.gr](http://www.culture.gov.gr)

**Εθνική Μετεωρολογική Υπηρεσία (Ε.Μ.Υ.):** [www.emy.gr](http://www.emy.gr)

**Περιοχές δικτύου Natura 2000:** [www.ypen.gov.gr/perivallon/viopoikilotita/diktyo-natura-2000/](http://www.ypen.gov.gr/perivallon/viopoikilotita/diktyo-natura-2000/)

**Ελληνικό Κέντρο Θαλασσίων Ερευνών:** [www.hcmr.gr](http://www.hcmr.gr)

**Ελληνικό Κέντρο Βιοτόπων - Υγροτόπων:** [www.ekby.gr](http://www.ekby.gr)

**Γαλάζιες σημαίες:** [www.blueflag.gr](http://www.blueflag.gr)

**ΕΟΤ:** [gnto.gov.gr](http://gnto.gov.gr)

**Περιφέρεια ΣΤΕΡΕΑΣ ΕΛΛΑΔΑΣ:** <http://portal.stereahellas.gr/>

## Πρόγραμμα «Ταυτότητες υδάτων κολύμβησης»

Το Πρόγραμμα «Ταυτότητες ακτών κολύμβησης» για το έτος 2011 χρηματοδοτήθηκε από το Επιχειρησιακό Πρόγραμμα «Περιβάλλον & Αειφόρος Ανάπτυξη» (ΕΠΠΕΡΑΑ) του ΕΣΠΑ 2007-2013, με συγχρηματοδότηση από το Ευρωπαϊκό Ταμείο Περιφερειακής Ανάπτυξης. Για πρόσθετες πληροφορίες και ενημέρωση για το πρόγραμμα και τις κολυμβητικές ακτές της χώρας, υποβολή σχολίων, παρατηρήσεων και ανταλλαγή απόψεων επισκεφτείτε την ηλεκτρονική μας διεύθυνση [www.bathingwaterprofiles.gr](http://www.bathingwaterprofiles.gr)