

## Κοχύλι

**ΚΩΔΙΚΟΣ ΤΑΥΤΟΤΗΤΑΣ:**

ELBW079153086

**ΤΟΠΟΘΕΣΙΑ:**

Ελλάδα

Αποκεντρωμένη Διοίκηση ΘΕΣΣΑΛΙΑΣ -  
ΣΤΕΡΕΑΣ ΕΛΛΑΔΑΣ

Περιφέρεια ΣΤΕΡΕΑΣ ΕΛΛΑΔΑΣ

Περιφερειακή Ενότητα ΕΥΒΟΙΑΣ

Δήμος Μαντουδίου - Λίμνης - Αγίας Άννας



Τα ύδατα κολύμβησης στην ακτή Κοχύλι είναι εξαιρετικής ποιότητας με βάση τα αποτελέσματα της ταξινόμησης της τελευταίας τετραετίας.



## Εισαγωγή

Η θέσπιση Μητρώου Ταυτοτήτων Υδάτων Κολύμβησης υπαγορεύεται από την Ευρωπαϊκή Οδηγία 2006/7/ΕΚ, σχετικά με τη διαχείριση της ποιότητας των υδάτων κολύμβησης και συνιστά μια καινοτόμο προσέγγιση, με βασικό στόχο την ενημέρωση των πολιτών και την παροχή χρήσιμων στοιχείων για την σύγκριση και την επιλογή ακτών κολύμβησης. Η ταυτότητα των υδάτων κολύμβησης παρέχει πληροφορίες για τις φυσικές και γεωγραφικές συνθήκες της περιοχής της ακτής, για τα υδρολογικά χαρακτηριστικά των υδάτων κολύμβησης, καθώς και για την αξιολόγηση των πιθανών κινδύνων ρύπανσης στην περιοχή.

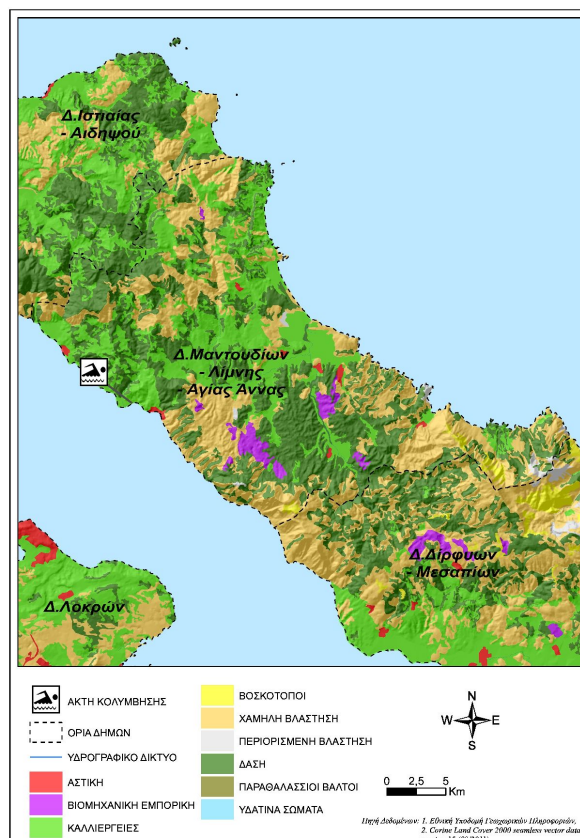
Συμπληρωματικώς του Μητρώου Ταυτοτήτων, κατά τη διάρκεια της κολυμβητικής περιόδου κάθε έτους (από 1η Ιουνίου έως 31η Οκτωβρίου), διενεργούνται συστηματικές δειγματοληψίες και αναλύσεις μικροβιολογικών και άλλων παραμέτρων, με σκοπό την ποιοτική παρακολούθηση και ταξινόμηση των κολυμβητικών υδάτων.

## Περιγραφή Ακτής

Η κολυμβητική ακτή Κοχύλι βρίσκεται στα δυτικά παράλια της Ευβοίας. Η ακτή αποτελεί το παράλιο τμήμα ενός ανοιχτού κόλπου μήκους 2 χλμ. Η κολυμβητική ακτή έχει μήκος 1,1 χλμ., μέσο πλάτος 20 μ. και έχει προσανατολισμό νοτιοανατολικό. Η παράκτια ζώνη και ο θαλάσσιος πυθμένας αποτελείται από χονδρόκοκκο υλικό. Τα ύδατα κολύμβησης στα πρώτα μέτρα έχουν κανονικό βάθος, ενώ η κλίση του πυθμένα είναι απότομη (η ισοβαθής των 5 μ. βρίσκεται σε απόσταση 30 μ. από την ακτή). Η παράκτια ζώνη είναι φυσική και η βλάστηση της είναι πυκνή και αποτελείται από αλμυρίκια και πεύκα. Η θαλάσσια βιοποικιλότητας της ακτής περιλαμβάνει χλωροφύκη, εχινόδερμα (αχινοί και αστερίες), μαλάκια (γαστερόποδα, πεταλίδες και δίθυρα όστρακα) και αρθρόποδα (καρκινοειδή). Η πρόσβαση στην παραλία γίνεται οδικώς μέσω του ασφαλτοστρωμένου δρόμου Λουτρών Αιδηψού - Λίμνης, με ιδιωτικά και δημόσια μέσα μεταφοράς. Τμήμα της παραλίας είναι οργανωμένο και διαθέτει υποδομές εξυπηρέτησης των λουομένων, όπως ξαπλώστρες και ομπρέλες, καλάθια και κάδους απορριμμάτων. Η κολύμβηση αποτελεί την κύρια δραστηριότητα επί της ακτής ενώ στα κολυμβητικά της ύδατα, κυρίως στο βορειοδυτικό τμήμα, αγκυροβολούν μικρά σκάφη. Ο μέγιστος αριθμός λουομένων εκτιμάται σε 1000 άτομα. Στην άμεση περιοχή υπάρχει αραιή δόμηση ενώ η βλάστηση της αποτελείται από πεύκα, καλλιέργειες και ελαιώνες. Ανάντη της ακτής υπάρχουν αναψυκτήρια, εστιατόρια, ενοικιαζόμενα δωμάτια και παραθεριστικές κατοικίες. Επίσης στο βορειοανατολικό άκρο υπάρχει ένα μικρό φυσικό αγκυροβόλι για μικρά σκάφη ενώ στο νοτιοδυτικό άκρο εκβάλλει το ρέμα Σηπιάς.

## Χρήσεις γης ευρύτερης περιοχής

Στην ευρύτερη περιοχή της ακτής κυριαρχεί η γεωργική χρήση, ενώ στα βορειοδυτικά και ανατολικά υπάρχουν δασώδης εκτάσεις.



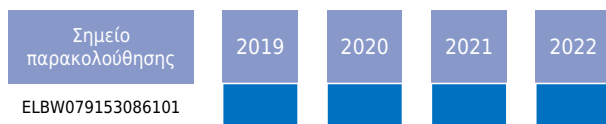
## Υπαγωγή - Χαρακτηρισμοί

Η ακτή εντάσσεται στο Υδατικό Σύστημα Αν. Στερεά Ελλάδα (ΕΛ07), στην Λεκάνη Απορροής Ποταμού Εύβοιας (ΕΛ0719) και στο Παράκτιο Υδατικό Σύστημα «Βόρειος Ευβοϊκός Κόλπος» (ΕΛ0719C0006N), του οποίου η οικολογική κατάσταση έχει χαρακτηριστεί ως «Μέτρια», με βάση τα αποτελέσματα της ταξινόμησης, που πραγματοποιήθηκε 1η αναθεώρηση των Σχεδίων Διαχείρισης Λεκανών Απορροής Ποταμών (ΣΔΛΑΠ) και την αντίστοιχη Στρατηγική Μελέτη Περιβαλλοντικών Επιπτώσεων (ΣΜΠΕ) (ΦΕΚ Β 4673/29.12.2017). Στο Υδατικό Σύστημα αντιστοιχεί σταθμός επιχειρησιακής παρακολούθησης που έχει οριστεί στο πλαίσιο εφαρμογής του Άρθρου 8 της Οδηγίας 2000/60/ΕΚ. Στην περιοχή εκβάλλει το ρέμα Σηπιάς το οποίο είναι αναγνωρισμένο στο πλαίσιο της Οδηγίας 2000/60/ΕΚ.

## Ποιότητα κολυμβητικών υδάτων

Η παραλία Κοχύλι αναγνωρίστηκε ως ακτή κολύμβησης το έτος 1990 και έκτοτε παρακολουθείται στο πλαίσιο των ετησίων προγραμμάτων παρακολούθησης της ποιότητας των κολυμβητικών υδάτων, τα οποία πραγματοποιούνται με ευθύνη του Υπουργείου Παραγωγικής Ανασυγκρότησης Περιβάλλοντος και Ενέργειας.

Από το 2010, η παρακολούθηση και η αξιολόγηση της ποιότητας των υδάτων για τις κολυμβητικές περιόδους πραγματοποιείται σύμφωνα με τα προβλεπόμενα στην Οδηγία 2006/7/ΕΚ και με συναξιολόγηση των αποτελεσμάτων παρακολούθησης των τελευταίων ετών.



## Υδρολογικά, μετεωρολογικά χαρακτηριστικά

Το μέσο ετήσιο ύψος βροχόπτωσης στην περιοχή είναι 625mm, με το μέγιστο και το ελάχιστο μηνιαίο ύψος να είναι αντίστοιχα 423,7mm και 0mm. (Ε.Μ.Υ. Μετεωρολογικός Σταθμός Αιδηψού, έτη 1960-1996). Η επικρατέστερη διεύθυνση ανέμου είναι η βόρεια, ακολουθούμενη από βορειοανατολική και νότια με μικρή ή μέση ένταση (Ε.Μ.Υ. έτη 1974-1997). Η μέση μηνιαία θερμοκρασία της ατμόσφαιρας κατά την κολυμβητική περίοδο είναι 22°C, με τη μέγιστη μηνιαία θερμοκρασία να καταγράφεται κατά το μήνα Αύγουστο και να είναι της τάξης των 31°C(Ε.Μ.Υ. έτη 1974-2001).

Σημειώνεται ότι η ακτή, εξαιτίας του προσανατολισμού και της μορφολογίας της είναι προστατευμένη από τους επικρατέστερους ανέμους, με εξαίρεση τους νότιους. Στην περιοχή δεν παρατηρούνται ισχυρά ρεύματα, ούτε έντονα φαινόμενα παλίρροιας.

## Πιέσεις

### Εκβολές ποταμών, ρεμάτων-εκβάλλοντες αγωγοί

Στο δυτικό άκρο της ακτής εντοπίζεται η εκβολή του ρέματος Σηπιάς. Το ρέμα είναι συνεχούς ροής και, δυνητικώς, μεταφέρει ρυπαντικό φορτίο από την ευρύτερη περιοχή η οποία χαρακτηρίζεται από ήπια αγροτική δραστηριότητα. Συνεπώς, το μεταφερόμενο φορτίο ενδέχεται να περιλαμβάνει αυξημένες συγκεντρώσεις θρεπτικών (κυρίως νιτρικών και φωσφορικών αλάτων) και άλλων επικίνδυνων ουσιών που προέρχονται από τα λιπάσματα και τα φυτοφάρμακα που εφαρμόζονται στις καλλιέργειες. Ωστόσο, ο ήπιος χαρακτήρας της αγροτικής δραστηριότητας της περιοχής οδηγεί στο συμπέρασμα πως η επιβάρυνση της ποιότητας των κολυμβητικών υδάτων είναι ιδιαίτερα περιορισμένη.

## Λοιπές πηγές

Στην παραλία επιτρέπονται τα κατοικίδια ζώα, ο αριθμός και η συχνότητα παρουσίας των οποίων δεν εκτιμάται ότι μπορεί να επιβαρύνει την ακτή.

## Αποτελέσματα επιτόπιας επίσκεψης

Κατά την επί τόπου επίσκεψη στην παραλία δεν εντοπίστηκε ύπαρξη πίσσας ή λαδιών ενώ τα κολυμβητικά ύδατα ήταν διαυγή και καθαρά.

## Ευτροφισμός

Στα κολυμβητικά ύδατα της ακτής δεν έχουν καταγραφεί περιστατικά ραγδαίας ανάπτυξης αλγών ή φυτοπλαγκτόν και, υπό κανονικές συνθήκες, είναι διαυγή κάτι που συνδέεται με χαμηλή παρουσία φυτοπλαγκτόν. Τα ύδατα της ακτής κολύμβησης δεν επηρεάζονται από την απορροφή ρυπαντικών φορτίων των κύριων θρεπτικών συστατικών αζώτου και φωσφόρου, τα οποία συμβάλλουν στην ανάπτυξη αλγών και ευνοούν την εξέλιξη φαινομένων ευτροφισμού. Η θέση της ακτής (εντός ανοιχτού κόλπου) σε συνδυασμό με το κανονικό βάθος των υδάτων εξασφαλίζουν μεγάλο ρυθμό ανανέωσης των υδάτων, με αποτέλεσμα τη διαμόρφωση δυσμενών συνθηκών για την εμφάνιση του φαινομένου του ευτροφισμού. Με βάση τα παραπάνω εκτιμάται χαμηλός βαθμός επικινδυνότητας ανάπτυξης μακροφυκών και φυτοπλαγκτόν στην ακτή.

## Διερεύνηση έκτακτων συνθηκών

Σύμφωνα με τα διαθέσιμα στοιχεία των ανέμων και της βροχόπτωσης για την περιοχή, κατά την κολυμβητική περίοδο δεν εμφανίζονται ακραία καιρικά φαινόμενα και, επομένως, δεν αναμένεται ιδιαίτερη επιβάρυνση της θαλάσσιας περιοχής από απορροές ομβρίων ή/και μεταφορά ρύπων λόγω ισχυρών ανέμων.

## Μέτρα αντιμετώπισης

Σε περίπτωση έκτακτου περιστατικού ρύπανσης των υδάτων ή επιβάρυνσης του περιβάλλοντος της ακτής κολύμβησης, ενεργοποιείται μηχανισμός έκτακτης προειδοποίησης για την πρόληψη και την ασφάλεια των λουομένων. Ο αρμόδιος φορέας διαχείρισης τέτοιων καταστάσεων είναι ο Δήμος Μαντουδίου - Λίμνης - Αγίας Άννας.


Στις επανορθωτικές ενέργειες περιλαμβάνονται:

- Ενημέρωση του κοινού για την ρύπανση και την εκτιμώμενη διάρκεια αυτής.
- Έκδοση απόφασης προσωρινής διακοπής της κολύμβησης (εάν κριθεί απαραίτητο από τις αρμόδιες Υπηρεσίες).
- Συνέχιση της παρακολούθησης των υδάτων, σύμφωνα με το αντίστοιχο πρόγραμμα παρακολούθησης που εφαρμόζεται στο πλαίσιο της Οδηγίας 2006/7/Ε.Κ., και λήψη πρόσθετου δείγματος, προκειμένου να επιβεβαιωθεί ότι το περιστατικό έχει λήξει. Σε περίπτωση που το πρόγραμμα παρακολούθησης προβλέπει λήψη δείγματος στην περίοδο εμφάνισης της βραχυπρόθεσμης ρύπανσης, το δείγμα αυτό μπορεί να εξαιρεθεί και να αντικατασταθεί από ένα πρόσθετο δείγμα, το οποίο θα ληφθεί 7 ημέρες μετά την εξαάλειψη του φαινομένου

Γενικά συνιστάται η αποφυγή κολύμβησης εντός των λιμανιών, των μόνιμων αγκυροβολιών και των ναυπηγείων, 200 μ. εκατέρωθεν από τα στόμια εκβολής των αγωγών εγκαταστάσεων επεξεργασίας λυμάτων, στις εκβολές αγωγών ομβρίων υδάτων μετά από έντονη βροχόπτωση, καθώς και στις εκβολές ρεμάτων συνεχούς ροής.





<b>ΥΠΟΜΝΗΜΑ</b>			<b>Κοχύλι</b>	
<ul style="list-style-type: none"> <li>○ Σημείο δειγματοληψίας</li> <li>● Ειδική ποταμιά/ράματος</li> <li>● Ήθροκαλλέργειες</li> <li>● Μαρίνα</li> <li>Αγκυροβόλιο/ Προβλήτα</li> <li>● Αγκυροβολημένα σκάφη</li> </ul>	<ul style="list-style-type: none"> <li>○ Εγκατάσταση Επεξεργασίας Λυμάτων (Ε.Ε.Λ.)</li> <li>● Σημείο εκβολής αγωγού διάθεσης</li> <li>○ Χερσαίο τμήμα υποθαλάσσιου αγωγού διάθεσης</li> <li>● Αντλιοστάσιο</li> <li>● Βομηχανία - SEVESO</li> <li>● Αιμαγός</li> </ul>	<ul style="list-style-type: none"> <li>● Χώρος Υγιεινομικής Ταφής Απορριμμάτων (ΧΥΤΑ)</li> <li>● Χώρος Αναξέλεκτης Διάθεσης Απορριμμάτων (ΧΑΔΑ)</li> <li>● Άλλο</li> <li>■ Οικιστικοί θύλακες μη καλυπτόμενοι από αποχετευτικό δίκτυο</li> <li>■ Αρδευόμενες Καλλιέργειες</li> </ul>	<p><b>Κοχύλι</b> <b>GRBW079153086</b></p>  <p>0 115 230 μ</p>	
<p>Σημείο δειγματοληψίας:</p> <p><b>Κωδικός</b></p> <p>GRBW079153086 101</p>			<p><b>ETRS 89</b></p> <p>23.2966 38.7701</p> <p><b>ΕΓΣΑ 87</b></p> <p>N 438745 E 4291212</p>	

# Στοιχεία επικοινωνίας και πηγές περαιτέρω ενημέρωσης

**Αρμόδια Τοπική Αρχή**  
**Δήμος ΜΑΝΤΟΥΔΙΟΥ - ΛΙΜΝΗΣ**  
**- ΑΓΙΑΣ ΑΝΝΑΣ**  
Αγ. Ιωάννου Θεολόγου 3, ΤΚ  
34004 Μαντούδι Ευβοίας  
Τηλέφωνο:  
2227350223-2227031603  
Fax: 2227023440  
[www.malian.gov.gr](http://www.malian.gov.gr)  
[skoumpris@0728.syzefxis.gov.gr](mailto:skoumpris@0728.syzefxis.gov.gr)

**Αρμόδια Περιφερειακή Αρχή**  
Αποκεντρωμένη Διοίκηση Θεσσαλίας - Στερεάς  
**Δ/νση Υδάτων Στερεάς Ελλάδας**  
Θερμοπυλών 60, 35100 Λαμία  
Τηλέφωνο: : 22310 32211  
Fax: 22310 32328  
<http://stereaellada.dasi-ydata.gr/4portal/index.php>  
[dydatonster@apdthest.gov.gr](mailto:dydatonster@apdthest.gov.gr)

**Αρμόδια Υγειονομική**  
**Υπηρεσία**  
Περιφέρεια Στερεάς Ελλάδας  
**Δ/ΝΣΗ ΔΗΜ. ΥΓΕΙΑΣ & ΚΟΙΝ.**  
**ΜΕΡΙΜΝΑΣ ΕΥΒΟΙΑΣ**  
Χαινά 95, 34100 Χαλκίδα  
Τηλέφωνο: 2221354321-23-24-25

**Αρμόδια Κρατική Αρχή**  
ΥΠΕΝ  
**Γενική Γραμματεία Φυσικού**  
**Περιβάλλοντος και Υδάτων**  
Λεωφόρος Μεσογείων 119, Αθήνα,  
Τηλέφωνο: 2131513849, 850, 852  
[www.ypen.gov.gr](http://www.ypen.gov.gr)  
[ggenvr@ypen.gr](mailto:ggenvr@ypen.gr)  
[info@ypen.gov.gr](mailto:info@ypen.gov.gr)

Έκδοση Ταυτότητας	Ημερομηνία	Επόμενη αναθεώρηση
R3	Μάιος 2015	Σε περίπτωση σημαντικής μεταβολής στην ποιότητα των κολυμβητικών υδάτων ή στο φυσικό περιβάλλον

## Χρήσιμες Συνδέσεις

**Ευρωπαϊκή Επιτροπή - Ποιότητα υδάτων κολύμβησης:** [ec.europa.eu/environment/water/water-bathing/index\\_en.html](http://ec.europa.eu/environment/water/water-bathing/index_en.html)

**Ευρωπαϊκός Οργανισμός Περιβάλλοντος - Κατάσταση υδάτων κολύμβησης:**

[www.eea.europa.eu/themes/water/status-and-monitoring/state-of-bathing-water](http://www.eea.europa.eu/themes/water/status-and-monitoring/state-of-bathing-water)

**Ευρωπαϊκός Οργανισμός Περιβάλλοντος: Κεντρικό Αποθετήριο Δεδομένων:** [cdr.eionet.europa.eu/gr/eu/bwd](http://cdr.eionet.europa.eu/gr/eu/bwd)

**Υπουργείο Περιβάλλοντος και Ενέργειας:** [www.ypen.gov.gr](http://www.ypen.gov.gr)

**Μητρώο ταυτοτήτων υδάτων κολύμβησης:** [bathingwaterprofiles.gr/](http://bathingwaterprofiles.gr/)

**Υπουργείο Πολιτισμού και Αθλητισμού:** [www.culture.gov.gr](http://www.culture.gov.gr)

**Εθνική Μετεωρολογική Υπηρεσία (Ε.Μ.Υ.):** [www.emy.gr](http://www.emy.gr)

**Περιοχές δικτύου Natura 2000:** [www.ypen.gov.gr/perivallon/viopoikilotita/diktyo-natura-2000/](http://www.ypen.gov.gr/perivallon/viopoikilotita/diktyo-natura-2000/)

**Ελληνικό Κέντρο Θαλασσίων Ερευνών:** [www.hcmr.gr](http://www.hcmr.gr)

**Ελληνικό Κέντρο Βιοτόπων - Υγροτόπων:** [www.ekby.gr](http://www.ekby.gr)

**Γαλάζιες σημαίες:** [www.blueflag.gr](http://www.blueflag.gr)

**ΕΟΤ:** [gnto.gov.gr](http://gnto.gov.gr)

**Περιφέρεια ΣΤΕΡΕΑΣ ΕΛΛΑΔΑΣ:** <http://portal.stereahellas.gr/>

## Πρόγραμμα «Ταυτότητες υδάτων κολύμβησης»

Το Πρόγραμμα «Ταυτότητες ακτών κολύμβησης» για το έτος 2011 χρηματοδοτήθηκε από το Επιχειρησιακό Πρόγραμμα «Περιβάλλον & Αειφόρος Ανάπτυξη» (ΕΠΠΕΡΑΑ) του ΕΣΠΑ 2007-2013, με συγχρηματοδότηση από το Ευρωπαϊκό Ταμείο Περιφερειακής Ανάπτυξης. Για πρόσθετες πληροφορίες και ενημέρωση για το πρόγραμμα και τις κολυμβητικές ακτές της χώρας, υποβολή σχολίων, παρατηρήσεων και ανταλλαγή απόψεων επισκεφτείτε την ηλεκτρονική μας διεύθυνση [www.bathingwaterprofiles.gr](http://www.bathingwaterprofiles.gr)