

## Κατσούλη

**ΚΩΔΙΚΟΣ ΤΑΥΤΟΤΗΤΑΣ:**

ELBW079151060

**ΤΟΠΟΘΕΣΙΑ:**

Ελλάδα

Αποκεντρωμένη Διοίκηση ΘΕΣΣΑΛΙΑΣ -  
ΣΤΕΡΕΑΣ ΕΛΛΑΔΑΣ

Περιφέρεια ΣΤΕΡΕΑΣ ΕΛΛΑΔΑΣ

Περιφερειακή Ενότητα ΕΥΒΟΙΑΣ

Δήμος Καρύστου



Τα ύδατα κολύμβησης στην ακτή Κατσούλη είναι εξαιρετικής ποιότητας με βάση τα αποτελέσματα της ταξινόμησης της τελευταίας τετραετίας.



## Εισαγωγή

Η θέσπιση Μητρώου Ταυτοτήτων Υδάτων Κολύμβησης υπαγορεύεται από την Ευρωπαϊκή Οδηγία 2006/7/ΕΚ, σχετικά με τη διαχείριση της ποιότητας των υδάτων κολύμβησης και συνιστά μια καινοτόμο προσέγγιση, με βασικό στόχο την ενημέρωση των πολιτών και την παροχή χρήσιμων στοιχείων για την σύγκριση και την επιλογή ακτών κολύμβησης. Η ταυτότητα των υδάτων κολύμβησης παρέχει πληροφορίες για τις φυσικές και γεωγραφικές συνθήκες της περιοχής της ακτής, για τα υδρολογικά χαρακτηριστικά των υδάτων κολύμβησης, καθώς και για την αξιολόγηση των πιθανών κινδύνων ρύπανσης στην περιοχή.

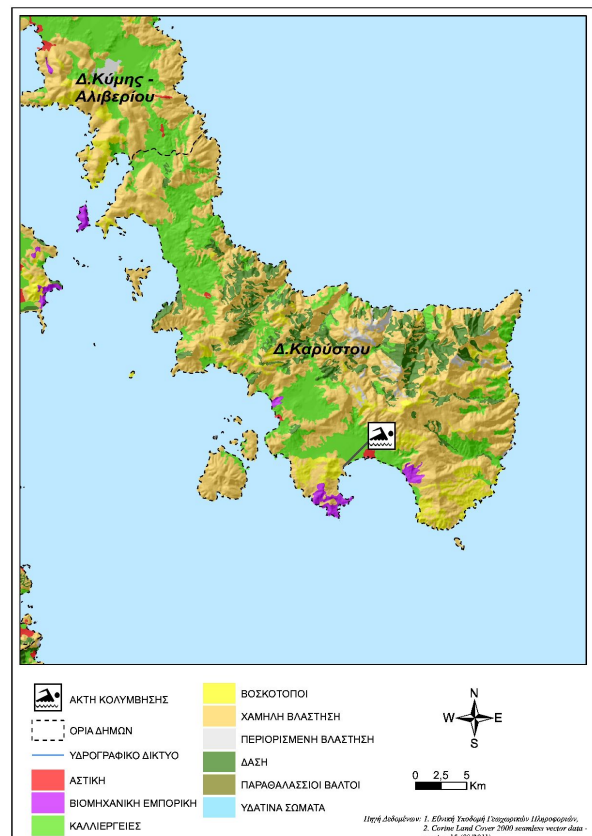
Συμπληρωματικώς του Μητρώου Ταυτοτήτων, κατά τη διάρκεια της κολυμβητικής περιόδου κάθε έτους (από 1η Ιουνίου έως 31η Οκτωβρίου), διενεργούνται συστηματικές δειγματοληψίες και αναλύσεις μικροβιολογικών και άλλων παραμέτρων, με σκοπό την ποιοτική παρακολούθηση και ταξινόμηση των κολυμβητικών υδάτων.

## Περιγραφή Ακτής

Η κολυμβητική ακτή Κατσούλη βρίσκεται στα νότια παράλια της Εύβοιας και απέχει 2 χλμ. νοτιοδυτικά από την Κάρυστο. Η παράκτια ζώνη και ο θαλάσσιος πυθμένας είναι αμμώδεις. Η παράκτια ζώνη είναι φυσική και η βλάστηση της αποτελείται από φρύγανα και αλμυρικά. Η κολυμβητική ακτή αποτελεί το παράλιο τμήμα ενός ανοιχτού κόλπου, μήκους 16 χλμ.. Το μήκος της παραλίας είναι 450 μ., το μέσο πλάτος 25 μ. και με προσανατολισμό νοτιοανατολικό. Τα κολυμβητικά ύδατα στα πρώτα μέτρα έχουν κανονικό βάθος, ενώ η κλίση του πυθμένα είναι ήπια (η ισοβαθής των 5 μ. βρίσκεται σε απόσταση 80 μ από την ακτή). Η πρόσβαση στην παραλία γίνεται οδικώς μέσω του ασφαλτοστρωμένου δρόμου. Η παραλία δεν είναι οργανωμένη και για την εξυπηρέτηση των λουομένων διαθέτει μόνο κάδους απορριμμάτων. Η κολύμβηση αποτελεί την κύρια δραστηριότητα επί της ακτής. Ωστόσο, η ακτή χρησιμοποιείται για κολύμβηση αλλά δεν παρουσιάζει αξιόλογη επισκεψιμότητα. Η άμεση περιοχή της παραλίας είναι μερικώς οικιστική και χαμηλή φυσική βλάστηση. Στην ακτή εκβάλλουν ρέματα συνεχούς ροής.

## Χρήσεις γης ευρύτερης περιοχής

Η ευρύτερη περιοχή καλύπτεται από χαμηλή βλάστηση και βοσκότοπους.



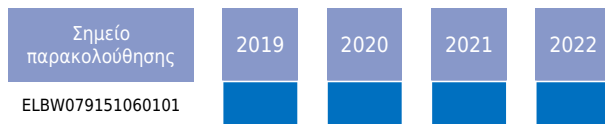
## Υπαγωγή - Χαρακτηρισμοί

Η ακτή εντάσσεται στο Υδατικό Σύστημα Αν. Στερεά Ελλάδα (ΕΛ07), στην Λεκάνη Απορροής Ποταμού Εύβοιας (ΕΛ0719) και στο Παράκτιο Υδατικό Σύστημα «Κάρυστος - Ν. Εύβοια» (ΕΛ0719C0015N), του οποίου η οικολογική κατάσταση έχει χαρακτηριστεί ως «Καλή», με βάση τα αποτελέσματα της ταξινόμησης, που πραγματοποιήθηκε 1η αναθεώρηση των Σχεδίων Διαχείρισης Λεκανών Απορροής Ποταμών (ΣΔΛΑΠ) και την αντίστοιχη Στρατηγική Μελέτη Περιβαλλοντικών Επιπτώσεων (ΣΜΠΕ) (ΦΕΚ Β 4673/29.12.2017). Στο Υδατικό Σύστημα αντιστοιχεί σταθμός εποπτικής παρακολούθησης που έχει οριστεί στο πλαίσιο εφαρμογής του Άρθρου 8 της Οδηγίας 2000/60/ΕΚ. Στην περιοχή δεν εντοπίστηκαν άλλα υδατινα σώματα, αναγνωρισμένα στο πλαίσιο της Οδηγίας 2000/60/ΕΚ, που να επηρεάζουν την κολυμβητική ακτή

## Ποιότητα κολυμβητικών υδάτων

Η παραλία Κατσούλη αναγνωρίστηκε ως ακτή κολύμβησης το έτος 1991 και έκτοτε παρακολουθείται στο πλαίσιο των ετησίων προγραμμάτων παρακολούθησης της ποιότητας των κολυμβητικών υδάτων, τα οποία πραγματοποιούνται με ευθύνη του Υπουργείου Παραγωγικής Ανασυγκρότησης Περιβάλλοντος και Ενέργειας.

Από το 2010, η παρακολούθηση και η αξιολόγηση της ποιότητας των υδάτων για τις κολυμβητικές περιόδους πραγματοποιείται σύμφωνα με τα προβλεπόμενα στην Οδηγία 2006/7/ΕΚ και με συναξιολόγηση των αποτελεσμάτων παρακολούθησης των τελευταίων ετών.



## Υδρολογικά, μετεωρολογικά χαρακτηριστικά

Το μέσο ετήσιο ύψος βροχόπτωσης στην περιοχή είναι 1110mm, με το μέγιστο και το ελάχιστο μηνιαίο ύψος να είναι αντίστοιχα 604,0mm και 0,1mm. (Ε.Μ.Υ. Μετεωρολογικός Σταθμός Κύμης, έτη 1961-1989). Η επικρατέστερη διεύθυνση ανέμου είναι η βόρεια, ακολουθούμενη από βορειοδυτική και δυτική με μικρή ή μέση ένταση (Ε.Μ.Υ. έτη 1956-1990). Η μέση μηνιαία θερμοκρασία της ατμόσφαιρας κατά την κολυμβητική περίοδο είναι 22°C, με τη μέγιστη μηνιαία θερμοκρασία να καταγράφεται κατά το μήνα Αύγουστο και να είναι της τάξης των 27°C(Ε.Μ.Υ. έτη 1960-1990).

Σημειώνεται ότι η ακτή, εξαιτίας του προσανατολισμού και της μορφολογίας της είναι προστατευμένη από τους επικρατέστερους ανέμους, με εξαίρεση τους δυτικούς. Λόγω της μικρής ή μέσης έντασης με την οποία πνέουν συνηθέστερα οι εν λόγω άνεμοι, δεν αναμένεται επίσης, συχνή εμφάνιση αξιόλογου κυματισμού επί της ακτής. Η στάθμη της θάλασσας δε μεταβάλλεται σημαντικά λόγω παλίρροιας, ενώ δεν παρατηρούνται ισχυρά ρεύματα στην περιοχή.

## Πιέσεις

### Υγρά απόβλητα

Η πόλη της Καρύστου διαθέτει χωριστικό δίκτυο αποχέτευσης, το οποίο καλύπτει το σύνολο του οικισμού και εξυπηρετείται από την Εγκατάσταση Επεξεργασίας Λυμάτων (ΕΕΛ) Καρύστου, η οποία έχει σχεδιαστεί για ισοδύναμο πληθυσμό 6.500 κατοίκους. Η ΕΕΛ περιλαμβάνει πρωτοβάθμια επεξεργασία με απολύμανση, ενώ η διάθεση των επεξεργασμένων λυμάτων γίνεται τους χειμερινούς μήνες μέσω υποθαλάσσιου αγωγού μήκους 500 μ. από την ακτή και βάθους 50 μ., η εκβολή του οποίου εντοπίζεται στη θάλασσα περιοχή πλησίον της ΕΕΛ νοτιοδυτικά της ακτής, ενώ τους θερινούς μήνες εφαρμόζεται η επαναχρησιμοποίηση για άρδευση παρακείμενης δασικής έκτασης της περιοχής Λιβαδάκι.

### Λοιπές πηγές

Στην παραλία επιτρέπονται τα κατοικίδια ζώα, ο αριθμός και η συχνότητα παρουσίας των οποίων δεν εκτιμάται ότι μπορεί να επιβαρύνει την ακτή.

### Αποτελέσματα επίτοπιας επίσκεψης

Κατά την επί τόπου επίσκεψη στην παραλία, δεν εντοπίστηκε

υπαρξη πίσσας ή λαδιών, παρά μόνο λίγα οικιακά απορρίμματα. Γενικώς, το νερό ήταν καθαρό με μικρή θολερότητα λόγω κυματισμού.

## Ευτροφισμός

Στην ακτή κολύμβησης δεν έχουν καταγραφεί περιστατικά ραγδαίας ανάπτυξης αλγών ή φυτοπλαγκτόν. Επιπλέον, τα ύδατα της ακτής κολύμβησης δεν επηρεάζονται από την απορροή ρυπαντικών φορτίων των κύριων θρεπτικών συστατικών αζώτου και φωσφόρου, που συμβάλλουν στην ανάπτυξη αλγών και ευνοούν την εξέλιξη φαινομένων ευτροφισμού. Η θέση της ακτής (εντός ανοιχτού κόλπου) σε συνδυασμό με το κανονικό βάθος των υδάτων και τα επικρατούντα θαλάσσια ρεύματα στην περιοχή εξασφαλίζουν μεγάλο ρυθμό ανανέωσης των υδάτων, με αποτέλεσμα τη διαμόρφωση δυσμενών συνθηκών για την εμφάνιση του φαινομένου του ευτροφισμού. Τα κολυμβητικά ύδατα της ακτής είναι, υπό κανονικές συνθήκες διαυγή και καθαρά κάτι που συνδέεται με τη χαμηλή παρουσία φυτοπλαγκτόν. Με βάση τα παραπάνω εκτιμάται χαμηλός βαθμός επικινδυνότητας ανάπτυξης μακροφυκών και φυτοπλαγκτόν στην ακτή.

## Διερεύνηση έκτακτων συνθηκών

Σύμφωνα με τα διαθέσιμα στοιχεία των ανέμων και της βροχόπτωσης για την περιοχή, κατά την κολυμβητική περίοδο δεν εμφανίζονται ακραία καιρικά φαινόμενα και, επομένως, δεν αναμένεται ιδιαίτερη επιβάρυνση της θαλάσσιας περιοχής από απορροές ομβρίων ή/και μεταφορά ρύπων λόγω ισχυρών ανέμων.

## Μέτρα αντιμετώπισης

Σε περίπτωση έκτακτου περιστατικού ρύπανσης των υδάτων ή επιβάρυνσης του περιβάλλοντος της ακτής κολύμβησης, ενεργοποιείται μηχανισμός έγκαιρης προειδοποίησης για την πρόληψη και την ασφάλεια των λουομένων. Ο αρμόδιος φορέας διαχείρισης τέτοιων καταστάσεων είναι ο Δήμος Καρύστου. Στις επανορθωτικές ενέργειες περιλαμβάνονται:

- Ενημέρωση του κοινού για την ρύπανση και την εκτιμώμενη διάρκεια αυτής.
- Έκδοση απόφασης προσωρινής διακοπής της κολύμβησης (εάν κριθεί απαραίτητο από τις αρμόδιες Υπηρεσίες).
- Συνέχιση της παρακολούθησης των υδάτων, σύμφωνα με το αντίστοιχο πρόγραμμα παρακολούθησης που εφαρμόζεται στο πλαίσιο της Οδηγίας 2006/7/Ε.Κ., και λήψη πρόσθετου δείγματος, προκειμένου να επιβεβαιωθεί ότι το περιστατικό έχει λήξει. Σε περίπτωση που το πρόγραμμα παρακολούθησης προβλέπει λήψη δείγματος στην περίοδο εμφάνισης της βραχυπρόθεσμης ρύπανσης, το δείγμα αυτό μπορεί να εξαιρεθεί και να αντικατασταθεί από ένα πρόσθετο δείγμα, το οποίο θα ληφθεί 7 ημέρες μετά την εξαίρεση του φαινομένου


Σε περίπτωση αστοχίας ή προσωρινής διακοπής της λειτουργίας της ΕΕΛ Καρύστου, αναμένεται μικρής διάρκειας ρυπαντική επιβάρυνση των υδάτων, όταν η διάθεση γίνεται μέσω του υποθαλάσσιου αγωγού. Το μικροβιακό φορτίο στην περίπτωση διάθεσης ανεπεξέργαστων λυμάτων αναμένεται να είναι της τάξης των 107 E. Coli/100 ml. Η διάχυση των λυμάτων που διατίθενται μέσω του υποθαλάσσιου αγωγού, σε συνδυασμό με

τους φυσικούς μηχανισμούς της αραίωσης και της φθοράς, έχουν ως αποτέλεσμα τη σημαντική μείωση του μικροβιακού φορτίου. Με την προϋπόθεση ότι η διάθεση των ανεπεξέργαστων ή των μερικώς επεξεργασμένων λυμάτων δεν θα διαρκέσει για μεγάλο χρονικό διάστημα, δεν προκύπτει άμεσος κίνδυνος για την υγεία των λουομένων. Σε κάθε περίπτωση, ο φορέας λειτουργίας της ΕΕΛ πρέπει, αμέσως, να προβεί στις απαιτούμενες ενέργειες για την ταχεία επαναφορά της αποδοτικής λειτουργίας της ΕΕΛ. Εάν οι διορθωτικές ενέργειες απαιτούν μεγάλο χρονικό διάστημα και συνεχιστεί η διάθεση

ανεπεξέργαστων λυμάτων, ο αρμόδιος φορέας θα εκτιμήσει την κατάσταση και θα εξετάσει την αναγκαιότητα προσωρινής απαγόρευσης της κολύμβησης.

Γενικά συνιστάται η αποφυγή κολύμβησης εντός των λιμανιών, των μόνιμων αγκυροβολίων και των ναυπηγείων, 200 μ. εκατέρωθεν από τα στόμια εκβολής των αγωγών εγκαταστάσεων επεξεργασίας λυμάτων, στις εκβολές αγωγών ομβρίων υδάτων μετά από έντονη βροχόπτωση, καθώς και στις εκβολές ρεμάτων συνεχούς ροής.



 Ακτή Κολύμβησης  
 Όρια Δήμων

**Κατσούλη**

**GRBW079151060**

0    1.000    2.000  
m



Πηγή Υποβάθρου: Γεωγραφική Υπηρεσία Στρατού, 1:50000



<b>ΥΠΟΜΝΗΜΑ</b>			<b>Κατσούλη</b>	
○ Σημείο δειγματοληψίας	○ Εγκατάσταση Επεξεργασίας Λυμάτων (Ε.Ε.Λ.)	● Χώρος Υγιεινομικής Ταφής Απορριμμάτων (ΧΥΤΑ)	<b>GRBW079151060</b>	
● Ειθελή ποταμού/ράματος	● Σημείο εκβολής αγωγού διάθεσης	● Χώρος Ανεξέλεγκτης Διάθεσης Απορριμμάτων (ΧΑΔΑ)		
● Ξηθιακαλλέργιας	● Χερσαίο τμήμα υποθαλάσσιου αγωγού διάθεσης	● Άλλο		
● Μαρίνα	● Αντλιοστάσιο	■ Οικιστικοί θύλακες μη καλυπτόμενοι από αποχετευτικό δίκτυο		
● Αγκυροβόλιο/ Προβλήτα	● Βομηχανία - SEVESO	■ Αρδευόμενες Καλλιέργειες		
● Αγκυροβολημένα σκάφη	● Αιολικός			
Σημείο δειγματοληψίας:				
<b>Κωδικός</b>			<b>ETRS 89</b>	
GRBW079151060101			24.3918 38.0046	
			<b>ΕΓΣΑ 87</b>	
			N 534248 E 4206110	

# Στοιχεία επικοινωνίας και πηγές περαιτέρω ενημέρωσης

## Αρμόδια Τοπική Αρχή

### Δήμος ΚΑΡΥΣΤΟΥ

Ι.ΚΟΤΣΙΚΑ 2, ΚΑΡΥΣΤΟΣ, 34001  
Τηλέφωνο: 22240-22246/39,  
22240-25001  
Fax: 2224023666  
www.in-karystos.gr  
dkaristos@hol.gr

## Αρμόδια Περιφερειακή Αρχή

Αποκεντρωμένη Διοίκηση Θεσσαλίας - Στερεάς

### Δ/νση Υδάτων Στερεάς Ελλάδας

Θερμοπυλών 60, 35100 Λαμία  
Τηλέφωνο: : 22310 32211  
Fax: 22310 32328  
http://stereaellada.dasi-ydata.gr/4portal/index.php  
dydatonster@apdthest.gov.gr

## Αρμόδια Υγειονομική

### Υπηρεσία

Περιφέρεια Στερεάς Ελλάδας  
**Δ/ΝΣΗ ΔΗΜ. ΥΓΕΙΑΣ & ΚΟΙΝ.  
ΜΕΡΙΜΝΑΣ ΕΥΒΟΙΑΣ**  
Χαϊνά 95, 34100 Χαλκίδα  
Τηλέφωνο: 2221354321-23-24-25

## Αρμόδια Κρατική Αρχή

ΥΠΕΝ

### Γενική Γραμματεία Φυσικού

### Περιβάλλοντος και Υδάτων

Λεωφόρος Μεσογείων 119, Αθήνα,  
Τηλέφωνο: 2131513849, 850, 852  
www.ypen.gov.gr  
ggenvr@ypen.gr  
info@ypen.gov.gr

Έκδοση Ταυτότητας

Ημερομηνία

Επόμενη αναθεώρηση

R3

Μάιος 2015

Σε περίπτωση σημαντικής μεταβολής στην ποιότητα των κολυμβητικών υδάτων ή στο φυσικό περιβάλλον

## Χρήσιμες Συνδέσεις

**Ευρωπαϊκή Επιτροπή - Ποιότητα υδάτων κολύμβησης:** [ec.europa.eu/environment/water/water-bathing/index\\_en.html](http://ec.europa.eu/environment/water/water-bathing/index_en.html)

**Ευρωπαϊκός Οργανισμός Περιβάλλοντος - Κατάσταση υδάτων κολύμβησης:**

[www.eea.europa.eu/themes/water/status-and-monitoring/state-of-bathing-water](http://www.eea.europa.eu/themes/water/status-and-monitoring/state-of-bathing-water)

**Ευρωπαϊκός Οργανισμός Περιβάλλοντος: Κεντρικό Αποθετήριο Δεδομένων:** [cdr.eionet.europa.eu/gr/eu/bwd](http://cdr.eionet.europa.eu/gr/eu/bwd)

**Υπουργείο Περιβάλλοντος και Ενέργειας:** [www.ypen.gov.gr](http://www.ypen.gov.gr)

**Μητρώο ταυτοτήτων υδάτων κολύμβησης:** [bathingwaterprofiles.gr/](http://bathingwaterprofiles.gr/)

**Υπουργείο Πολιτισμού και Αθλητισμού:** [www.culture.gov.gr](http://www.culture.gov.gr)

**Εθνική Μετεωρολογική Υπηρεσία (Ε.Μ.Υ.):** [www.emy.gr](http://www.emy.gr)

**Περιοχές δικτύου Natura 2000:** [www.ypen.gov.gr/perivallon/viopoikilotita/diktyo-natura-2000/](http://www.ypen.gov.gr/perivallon/viopoikilotita/diktyo-natura-2000/)

**Ελληνικό Κέντρο Θαλασσίων Ερευνών:** [www.hcmr.gr](http://www.hcmr.gr)

**Ελληνικό Κέντρο Βιοτόπων - Υγροτόπων:** [www.ekby.gr](http://www.ekby.gr)

**Γαλάζιες σημαίες:** [www.blueflag.gr](http://www.blueflag.gr)

**ΕΟΤ:** [gnto.gov.gr](http://gnto.gov.gr)

**Περιφέρεια ΣΤΕΡΕΑΣ ΕΛΛΑΔΑΣ:** <http://portal.stereahellas.gr/>

## Πρόγραμμα «Ταυτότητες υδάτων κολύμβησης»

Το Πρόγραμμα «Ταυτότητες ακτών κολύμβησης» για το έτος 2011 χρηματοδοτήθηκε από το Επιχειρησιακό Πρόγραμμα «Περιβάλλον & Αειφόρος Ανάπτυξη» (ΕΠΠΕΡΑΑ) του ΕΣΠΑ 2007-2013, με συγχρηματοδότηση από το Ευρωπαϊκό Ταμείο Περιφερειακής Ανάπτυξης. Για πρόσθετες πληροφορίες και ενημέρωση για το πρόγραμμα και τις κολυμβητικές ακτές της χώρας, υποβολή σχολίων, παρατηρήσεων και ανταλλαγή απόψεων επισκεφτείτε την ηλεκτρονική μας διεύθυνση [www.bathingwaterprofiles.gr](http://www.bathingwaterprofiles.gr)