

# ΤΑΥΤΟΤΗΤΑ ΥΔΑΤΩΝ ΚΟΛΥΜΒΗΣΗΣ

## Λούτσα Νότια

**ΚΩΔΙΚΟΣ ΤΑΥΤΟΤΗΤΑΣ:**

ELBW069226121

**ΤΟΠΟΘΕΣΙΑ:**

Ελλάδα

Αποκεντρωμένη Διοίκηση ΑΤΤΙΚΗΣ

Περιφέρεια ΑΤΤΙΚΗΣ

Περιφερειακή Ενότητα ΑΝΑΤΟΛΙΚΗΣ ΑΤΤΙΚΗΣ

Δήμος Σπάτων - Αρτέμιδος



Τα ύδατα κολύμβησης στην ακτή Λούτσα Νότια είναι εξαιρετικής ποιότητας με βάση τα αποτελέσματα της ταξινόμησης της τελευταίας τετραετίας.



## Εισαγωγή

Η θέσπιση Μητρώου Ταυτοτήτων Υδάτων Κολύμβησης υπαγορεύεται από την Ευρωπαϊκή Οδηγία 2006/7/ΕΚ, σχετικά με τη διαχείριση της ποιότητας των υδάτων κολύμβησης και συνιστά μια καινοτόμο προσέγγιση, με βασικό στόχο την ενημέρωση των πολιτών και την παροχή χρήσιμων στοιχείων για την σύγκριση και την επιλογή ακτών κολύμβησης. Η ταυτότητα των υδάτων κολύμβησης παρέχει πληροφορίες για τις φυσικές και γεωγραφικές συνθήκες της περιοχής της ακτής, για τα υδρολογικά χαρακτηριστικά των υδάτων κολύμβησης, καθώς και για την αξιολόγηση των πιθανών κινδύνων ρύπανσης στην περιοχή.

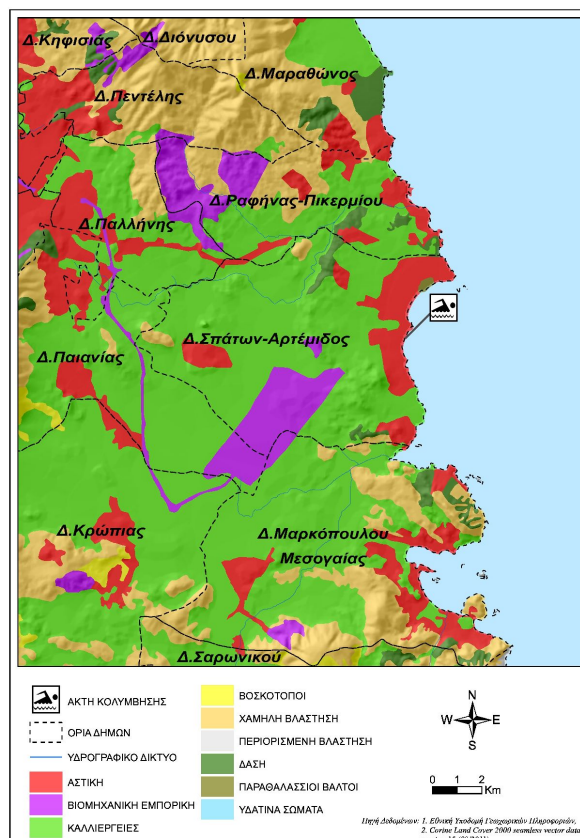
Συμπληρωματικώς του Μητρώου Ταυτοτήτων, κατά τη διάρκεια της κολυμβητικής περιόδου κάθε έτους (από 1η Ιουνίου έως 31η Οκτωβρίου), διενεργούνται συστηματικές δειγματοληψίες και αναλύσεις μικροβιολογικών και άλλων παραμέτρων, με σκοπό την ποιοτική παρακολούθηση και ταξινόμηση των κολυμβητικών υδάτων.

## Περιγραφή Ακτής

Η ακτή "Λούτσα Νότια" ανήκει στα δυτικά παράλια του Κόλπου Πεταλιών και καταλαμβάνει τμήμα του μήκους 7.500 μέτρων, ανοιχτού όρμου Λούτσας. Η παραλία έχει μήκος 800 μέτρα, μέσο πλάτος 15 μέτρα και νοτιοανατολικό προσανατολισμό. Η παράκτια ζώνη είναι τροποποιημένη λόγω της πυκνής δόμησης που απαντάται κατά μήκος της, αλλά και της παρουσίας της μαρίνας του ναυταθλητικού κέντρου Αρτέμιδος στο βόρειο άκρο της ακτής. Το χερσαίο τμήμα της ακτής είναι αμμώδες και χαρακτηρίζεται από σποραδική επιφανειακή βλάστηση αποτελούμενη κυρίως από ευκάλυπτους και αλμυρικά. Ο θαλάσσιος πυθμένας είναι αμμώδης και έχει ήπια κλίση, αφού η ισοβαθής των 5 μέτρων απαντάται σε αποστάσεις μεγαλύτερες των 200 μέτρων από την ακτή. Τέλος, τα κολυμβητικά ύδατα στα πρώτα μέτρα είναι αβαθή. Η παραλία είναι κατά τμήματα οργανωμένη και διαθέτει υποδομές όπως μόνιμες ομπρέλες, κάδους και καλάθια απορριμμάτων. Το κοινό εξυπηρετείται από εστιατόρια και αναψυκτήρια που λειτουργούν τόσο στο όριο της παραλίας, όσο και επί του παραλιακού οδικού δικτύου της περιοχής. Η ακτή χρησιμοποιείται κατεξοχήν για κολύμβηση με το μέγιστο αριθμό λουομένων να εκτιμάται σε 1.500 άτομα. Τέλος σημειώνεται πως η παραλία είναι προσβάσιμη οδικώς τόσο με ιδιωτικά μέσα μεταφοράς, όσο και με μέσα μαζικής μεταφοράς. Η άμεση περιοχή γύρω από την παραλία παρουσιάζει συνεχή αστική δόμηση με οικιστική και παραθεριστική χρήση, αφού επικρατούν μόνιμες και παραθεριστικές οικίες. Στο μέσο περίπου της ακτής εντοπίζεται σημείο εκβολής ρέματος διαλείπουσας ροής.

## Χρήσεις γης ευρύτερης περιοχής

Η ευρύτερη περιοχή έχει αστική χρήση, αφού καλύπτεται από τον αστικό ιστό του οικισμού Αρτέμιδος (Λούτσας). Δυτικά του οικισμού η περιοχή είναι πρωτίστως αγροτική.



## Υπαγωγή - Χαρακτηρισμοί

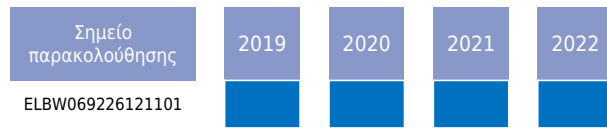
Η ακτή εντάσσεται στο Υδατικό Σύστημα Αττική (ΕΛ06), στην Λεκάνη Απορροής Ποταμού Λεκανοπεδίου Αττικής (ΕΛ0626) και στο Παράκτιο Υδατικό Σύστημα «Ακτές κόλπου Πεταλιών - Ραφήνα» (ΕΛ0626C0002N), του οποίου η οικολογική κατάσταση έχει χαρακτηριστεί ως «Καλή», με βάση τα αποτελέσματα της ταξινόμησης, που πραγματοποιήθηκε 1η αναθεώρηση των Σχεδίων Διαχείρισης Λεκανών Απορροής Ποταμών (ΣΔΛΑΠ) και την αντίστοιχη Στρατηγική Μελέτη Περιβαλλοντικών Επιπτώσεων (ΣΜΠΕ) (ΦΕΚ Β 4672/29.12.2017). Στο Υδατικό Σύστημα υπάρχει σταθμός επιχειρησιακής παρακολούθησης που έχει οριστεί στο πλαίσιο εφαρμογής του Άρθρου 8 της Οδηγίας 2000/60/ΕΚ. Στην περιοχή δεν εντοπίστηκαν άλλα υδατίνα σώματα, αναγνωρισμένα στο πλαίσιο της Οδηγίας 2000/60/ΕΚ που να επηρεάζουν την κολυμβητική ακτή. Η ακτή ανήκει στην περιοχή Μεσογαίας Αττικής, η οποία αποτελεί αναγνωρισμένη ευπρόσβλητη περιοχή σε νιτρορύπανση γεωργικής προέλευσης με βάση την Οδηγία 91/676/ΕΟΚ.

## Ποιότητα κολυμβητικών υδάτων

Η παραλία Λούτσα Νότια αναγνωρίστηκε ως ακτή κολύμβησης το έτος 1990 και έκτοτε παρακολουθείται στο πλαίσιο των ετησίων προγραμμάτων παρακολούθησης της ποιότητας των κολυμβητικών υδάτων, τα οποία πραγματοποιούνται με ευθύνη του Υπουργείου Παραγωγικής Ανασυγκρότησης Περιβάλλοντος και Ενέργειας.

Από το 2010, η παρακολούθηση και η αξιολόγηση της ποιότητας των υδάτων για τις κολυμβητικές περιόδους πραγματοποιείται

σύμφωνα με τα προβλεπόμενα στην Οδηγία 2006/7/EK και με συναξιολόγηση των αποτελεσμάτων παρακολούθησης των τελευταίων ετών.



Η ακτή έλαβε για το έτος 2023 το βραβείο της Γαλάζιας Σημαίας καλύπτοντας κριτήρια που, συμπληρωματικά με την ποιότητα των υδάτων κολύμβησης και την καθαρότητα της ακτής, σχετίζονται με την οργάνωση της ακτής, την ασφάλεια των επισκεπτών και την προστασία της φύσης.

## Υδρολογικά, μετεωρολογικά χαρακτηριστικά

Το μέσο ετήσιο ύψος βροχόπτωσης στην περιοχή είναι 410 mm, με το μέγιστο και το ελάχιστο μηνιαίο ύψος να είναι αντίστοιχα 141,6mm και 0,1mm. (Ε.Μ.Υ. Μετεωρολογικός Σταθμός Ραφήνας, έτη 1972-1981). Η επικρατέστερη διεύθυνση ανέμου είναι η βόρεια ακολουθούμενη από νότια με μικρή ή μέση ένταση (Ε.Μ.Υ. Έτος 1972- 1983). Η μέση μηνιαία θερμοκρασία της ατμόσφαιρας κατά την κολυμβητική περίοδο είναι 25°C, με τη μέγιστη μηνιαία θερμοκρασία να καταγράφεται κατά το μήνα Ιούλιο και να είναι της τάξης των 28°C(Ε.Μ.Υ. έτη 1983 (ελλιπή στοιχεία)).

Η ακτή λόγω προσανατολισμού και μορφολογίας είναι προστατευμένη έναντι των επικρατέστερων ανέμων που πνέουν στην περιοχή. Κατά συνέπεια, σπάνια αναμένεται εμφάνιση αξιόλογου κυματισμού επί της ακτής. Επιπλέον, η στάθμη της θάλασσας δε μεταβάλλεται σημαντικά λόγω παλίρροιας, ενώ δεν παρατηρούνται ισχυρά ρεύματα στην περιοχή.

## Πιέσεις

### Υγρά απόβλητα

Ο παραθαλάσσιος οικισμός της Λούτσας δε διαθέτει αποχετευτικό δίκτυο και εξυπηρετείται στο σύνολό του μέσω ιδιωτικών συστημάτων αποχέτευσης. Η παρουσία των συστημάτων αυτών αποτελεί δυνητική πηγή ρύπανσης, καθώς πιθανή διαρροή τους μπορεί να επιφέρει εισροή αυξημένου οργανικού και μικροβιακού φορτίου και φορτίου θρεπτικών στη θάλασσα. Η έλλειψη οργανωμένου συστήματος αποχέτευσης και επεξεργασίας λυμάτων, σε συνδυασμό με τον πληθυσμό του οικισμού (με βάση την απογραφή του 2001 ο πληθυσμός των οικισμών Σπάτα και Λούτσα ανέρχεται σε 7.738 μόνιμους κατοίκους), ο οποίος πολλαπλασιάζεται κατά τους θερινούς μήνες, καθιστά σημαντική την πιθανότητα επιβάρυνσης της ποιότητας των υδάτων.

## Λιμάνια/Μαρίνες

Στο βόρειο άκρο της ακτής υπάρχει χώρος ελλιμενισμού ιδιωτικών σκαφών. Οι απορρίψεις των σκαφών που προσεγγίζουν την παραλία και περιλαμβάνουν αστικά απόβλητα και απορρίμματα, καθώς επίσης και η πιθανή διαρροή πετρελαίου από σκάφη με ελλιπή συντήρηση αποτελούν δυνητικές πηγές ρύπανσης.

## Εκβολές ποταμών, ρεμάτων-εκβάλλοντες αγωγοί

Στο μέσο περίπου της ακτής εντοπίζεται η εκβολή ρέματος διαλείπουσας ροής. Το ρέμα δυνητικώς μεταφέρει ρυπαντικό φορτίο από τον οικισμό που βρίσκεται ανάντη της ακτής. Οι επιφανειακές απορροές από το οδικό δίκτυο και τους χώρους στάθμευσης των οχημάτων είναι δυνατόν να είναι επιβαρυνμένες με τοξικές ουσίες (πετρελαιοειδή, βαρέα μέταλλα κ.α.) και να μεταφέρουν στερεά απορρίμματα. Εντούτοις, λόγω του μικρού μεγέθους του οικισμού δεν αναμένεται σημαντική επίδραση στην ποιότητα των υδάτων.

## Λοιπές πηγές

Ο αυξημένος αριθμός παραθεριστών που συγκεντρώνεται στον οικισμό της Λούτσας και επισκέπτεται την ακτή για κολύμβηση, αποτελεί δυνητική πηγή ρύπανσης της ακτής. Στην παραλία επιτρέπονται τα κατοικίδια ζώα, ο αριθμός των οποίων εκτιμάται ότι δεν μπορεί να επιβαρύνει την ακτή.

## Αποτελέσματα επιτόπιας επίσκεψης

Κατά την επί τόπου επίσκεψη στην παραλία δεν εντοπίστηκε ύπαρξη πίσσας, επιφανειοδραστικών ουσιών (αφροί) ή λαδιών, ενώ σε κανένα σημείο της ακτής δεν υπήρχαν στερεά απορρίμματα. Γενικώς, τα ύδατα κολύμβησης ήταν θολά, γεγονός που αποδίδεται στην αλληλεπίδραση του κυματισμού με τον αμμώδη πυθμένα.

## Ευτροφισμός

Τα ύδατα κολύμβησης επηρεάζονται εν δυνάμει από την απορροή ρυπαντικών φορτίων των κύριων θρεπτικών συστατικών αζώτου και φωσφόρου, τα οποία προέρχονται με τη σειρά τους από τα αστικά λύματα της ευρύτερης αστικής περιοχής. Επιπλέον, το μικρό βάθος των υδάτων αποτελεί ευνοϊκό παράγοντα για την εμφάνιση ευτροφικών φαινομένων. Ωστόσο, η θέση της ακτής εντός του ανοιχτού όρμου Λούτσας εξασφαλίζει την απαραίτητη ανανέωση των υδάτων. Αξίζει να αναφερθεί πως στην ακτή δεν έχουν παρατηρηθεί κατά το παρελθόν περιστατικά ανάπτυξης αλγών ή φυτοπλαγκτόν, ενώ τα ύδατα είναι υπό κανονικές συνθήκες διαυγή και καθαρά. Συνεκτιμώντας τα παραπάνω εκτιμάται χαμηλός βαθμός επικινδυνότητας ανάπτυξης μακροφυκών ή αλγών στην ακτή.

## Διερεύνηση έκτακτων συνθηκών

Σύμφωνα με τα διαθέσιμα στοιχεία των ανέμων και της βροχόπτωσης για την περιοχή, κατά την κολυμβητική περίοδο δεν εμφανίζονται ακραία καιρικά φαινόμενα και επομένως δεν

αναμένεται ιδιαίτερη επιβάρυνση της θαλάσσιας περιοχής από απορροές ομβρίων ή μεταφορά ρύπων λόγω ισχυρών ανέμων. Οι έκτακτες συνθήκες κατά τις οποίες δύναται να επιβαρυνθεί η ποιότητα των υδάτων της ακτής περιλαμβάνουν τη συγκέντρωση αυξημένου αριθμού λουομένων.

### Μέτρα αντιμετώπισης

Σε περίπτωση έκτακτου περιστατικού ρύπανσης των υδάτων ή επιβάρυνσης του περιβάλλοντος της ακτής κολύμβησης, ενεργοποιείται μηχανισμός έκτακτης προειδοποίησης για την πρόληψη και την ασφάλεια των λουομένων. Ο αρμόδιος φορέας διαχείρισης τέτοιων καταστάσεων είναι ο Δήμος Σπάτων - Αρτέμιδος.

Στις επανορθωτικές ενέργειες περιλαμβάνονται:

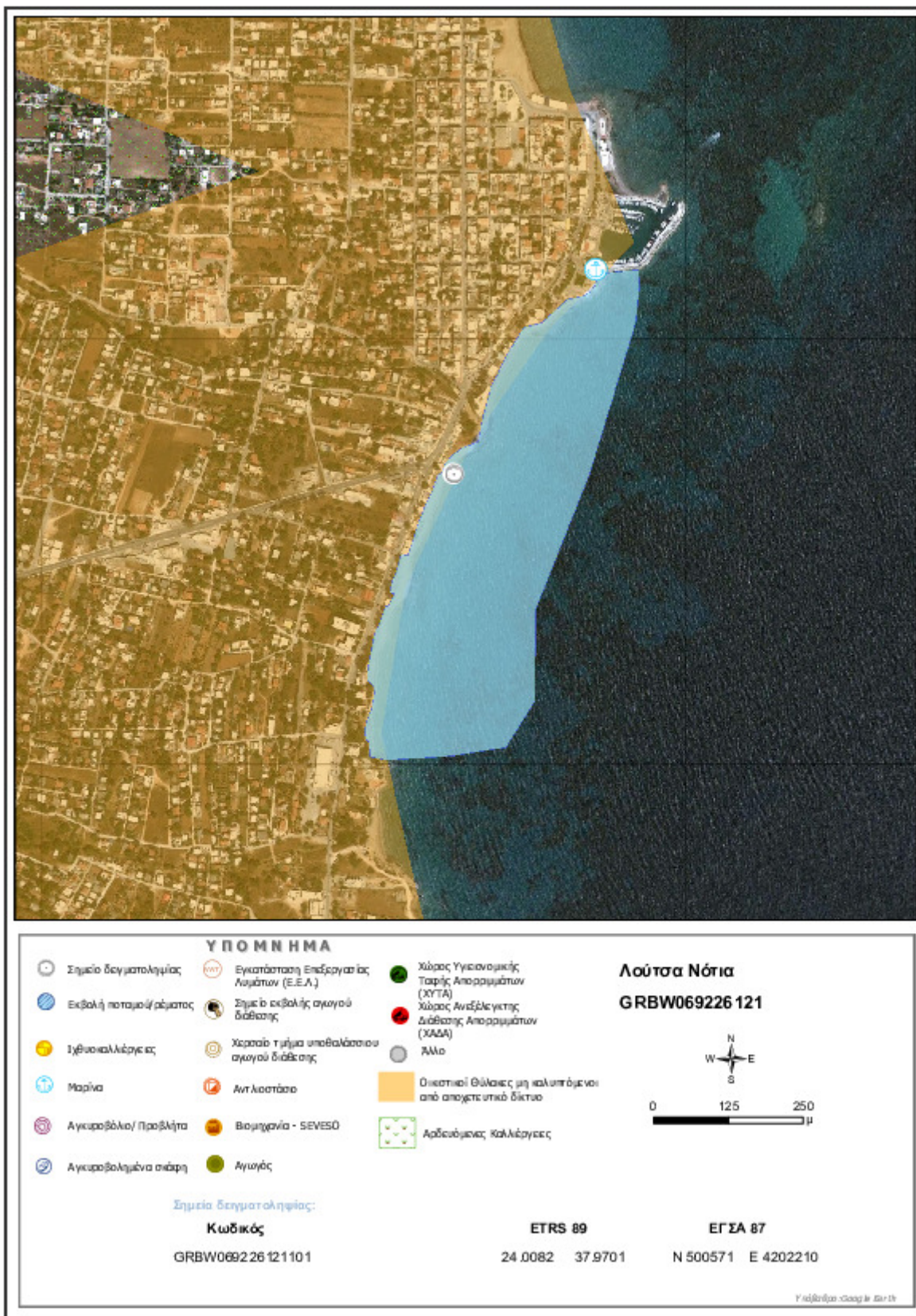
- Ενημέρωση του κοινού για την ρύπανση και την εκτιμώμενη διάρκεια αυτής.
- Έκδοση απόφασης προσωρινής διακοπής της κολύμβησης (εάν κριθεί απαραίτητο από τις αρμόδιες Υπηρεσίες).
- Συνέχιση της παρακολούθησης των υδάτων, σύμφωνα με το αντίστοιχο πρόγραμμα παρακολούθησης που εφαρμόζεται στο πλαίσιο της Οδηγίας 2006/7/Ε.Κ., και λήψη πρόσθετου

δείγματος, προκειμένου να επιβεβαιωθεί ότι το περιστατικό έχει λήξει. Σε περίπτωση που το πρόγραμμα παρακολούθησης προβλέπει λήψη δείγματος στην περίοδο εμφάνισης της βραχυπρόθεσμης ρύπανσης, το δείγμα αυτό μπορεί να εξαιρεθεί και να αντικατασταθεί από ένα πρόσθετο δείγμα, το οποίο θα ληφθεί 7 ημέρες μετά την εξάλειψη του φαινομένου

Αναφορικά με τη διαχείριση των λυμάτων της ευρύτερης αστικής περιοχής τονίζεται πως η ρύπανση από υπερχειλίσες ή διαρροές βόθρων είναι μακροπρόθεσμη και για την αντιμετώπισή της είναι απαραίτητη η επεξεργασία και διάθεση των λυμάτων, σύμφωνα με τις απαιτήσεις της Οδηγίας 91/271/ΕΟΚ. Σχετικά με τη λειτουργία των λιμενικών εγκαταστάσεων της περιοχής συνίσταται η ορθή περιβαλλοντική διαχείριση των αποβλήτων των σκαφών σύμφωνα με την ισχύουσα νομοθεσία.

Γενικά συνιστάται η αποφυγή κολύμβησης εντός των λιμανιών, των μόνιμων αγκυροβολίων και των ναυπηγείων, 200 μ. εκατέρωθεν από τα στόμια εκβολής των αγωγών εγκαταστάσεων επεξεργασίας λυμάτων, στις εκβολές αγωγών ομβρίων υδάτων μετά από έντονη βροχόπτωση, καθώς και στις εκβολές ρεμάτων συνεχούς ροής.





# Στοιχεία επικοινωνίας και πηγές περαιτέρω ενημέρωσης

## Αρμόδια Τοπική Αρχή

### Δήμος ΣΠΑΤΩΝ - ΑΡΤΕΜΙΔΟΣ

B. ΠΑΥΛΟΥ 108 & ΦΛΕΜΙΝΓΚ, 19004, ΣΠΑΤΑ  
Τηλέφωνο: 210-6632200/ 6632222/  
6634786  
Fax: 210-6633311  
www.spata.gr  
dimoss1@otenet.gr

## Αρμόδια Περιφερειακή Αρχή

Αποκεντρωμένη Διοίκηση Αττικής

### Δ/ση Υδάτων Αττικής

Μεσογείων 239, 15451 Αθήνα  
Τηλέφωνο: : 210 3725706  
Fax: 210 3725728  
http://attiki.dasi-ydata.gr/4portal/index.php  
nero@attica.gr

## Αρμόδια Υγειονομική Υπηρεσία

Περιφέρεια Αττικής

### Δ/ΝΣΗ ΠΕΡΙΒ. ΥΓΙΕΙΝΗΣ ΚΑΙ ΥΓ. ΕΛΕΓΧΟΥ

### B. ΤΟΜΕΑ ΑΘΗΝΩΝ & ΑΝ. ΑΤΤΙΚΗΣ

Λ. Μεσογείων 448, 163 42 Αγ. Παρασκευή  
Τηλέφωνο: 210 6087026/33

## Αρμόδια Κρατική Αρχή

ΥΠΕΝ

### Γενική Γραμματεία Φυσικού

### Περιβάλλοντος και Υδάτων

Λεωφόρος Μεσογείων 119, Αθήνα,  
Τηλέφωνο: 2131513849, 850, 852  
www.ypen.gov.gr  
ggenvr@ypen.gr  
info@ypen.gov.gr

Έκδοση Ταυτότητας	Ημερομηνία	Επόμενη αναθεώρηση
R3	Μάιος 2015	Σε περίπτωση σημαντικής μεταβολής στην ποιότητα των κολυμβητικών υδάτων ή στο φυσικό περιβάλλον

## Χρήσιμες Συνδέσεις

**Ευρωπαϊκή Επιτροπή - Ποιότητα υδάτων κολύμβησης:** [ec.europa.eu/environment/water/water-bathing/index\\_en.html](http://ec.europa.eu/environment/water/water-bathing/index_en.html)

**Ευρωπαϊκός Οργανισμός Περιβάλλοντος - Κατάσταση υδάτων κολύμβησης:**

[www.eea.europa.eu/themes/water/status-and-monitoring/state-of-bathing-water](http://www.eea.europa.eu/themes/water/status-and-monitoring/state-of-bathing-water)

**Ευρωπαϊκός Οργανισμός Περιβάλλοντος: Κεντρικό Αποθετήριο Δεδομένων:** [cdr.eionet.europa.eu/gr/eu/bwd](http://cdr.eionet.europa.eu/gr/eu/bwd)

**Υπουργείο Περιβάλλοντος και Ενέργειας:** [www.ypen.gov.gr](http://www.ypen.gov.gr)

**Μητρώο ταυτοτήτων υδάτων κολύμβησης:** [bathingwaterprofiles.gr/](http://bathingwaterprofiles.gr/)

**Υπουργείο Πολιτισμού και Αθλητισμού:** [www.culture.gov.gr](http://www.culture.gov.gr)

**Εθνική Μετεωρολογική Υπηρεσία (Ε.Μ.Υ.):** [www.emy.gr](http://www.emy.gr)

**Περιοχές δικτύου Natura 2000:** [www.ypen.gov.gr/perivallon/viopoikilotita/diktyo-natura-2000/](http://www.ypen.gov.gr/perivallon/viopoikilotita/diktyo-natura-2000/)

**Ελληνικό Κέντρο Θαλασσίων Ερευνών:** [www.hcmr.gr](http://www.hcmr.gr)

**Ελληνικό Κέντρο Βιοτόπων - Υγροτόπων:** [www.ekby.gr](http://www.ekby.gr)

**Γαλάζιες σημαίες:** [www.blueflag.gr](http://www.blueflag.gr)

**ΕΟΤ:** [gnto.gov.gr](http://gnto.gov.gr)

**Περιφέρεια ΑΤΤΙΚΗΣ:** <http://www.patt.gov.gr/main/>

## Πρόγραμμα «Ταυτότητες υδάτων κολύμβησης»

Το Πρόγραμμα «Ταυτότητες ακτών κολύμβησης» για το έτος 2011 χρηματοδοτήθηκε από το Επιχειρησιακό Πρόγραμμα «Περιβάλλον & Αειφόρος Ανάπτυξη» (ΕΠΠΕΡΑΑ) του ΕΣΠΑ 2007-2013, με συγχρηματοδότηση από το Ευρωπαϊκό Ταμείο Περιφερειακής Ανάπτυξης. Για πρόσθετες πληροφορίες και ενημέρωση για το πρόγραμμα και τις κολυμβητικές ακτές της χώρας, υποβολή σχολίων, παρατηρήσεων και ανταλλαγή απόψεων επισκεφτείτε την ηλεκτρονική μας διεύθυνση [www.bathingwaterprofiles.gr](http://www.bathingwaterprofiles.gr)