

ΤΑΥΤΟΤΗΤΑ ΥΔΑΤΩΝ ΚΟΛΥΜΒΗΣΗΣ

Ζούμπερι Νότια

ΚΩΔΙΚΟΣ ΤΑΥΤΟΤΗΤΑΣ:
ELBW069220055

ΤΟΠΟΘΕΣΙΑ:
Ελλάδα
Αποκεντρωμένη Διοίκηση ΑΤΤΙΚΗΣ
Περιφέρεια ΑΤΤΙΚΗΣ
Περιφερειακή Ενότητα ΑΝΑΤΟΛΙΚΗΣ ΑΤΤΙΚΗΣ
Δήμος Μαραθώνος



Τα ύδατα κολύμβησης στην ακτή Ζούμπερι Νότια είναι εξαιρετικής ποιότητας με βάση τα αποτελέσματα της ταξινόμησης της τελευταίας τετραετίας.



Εισαγωγή

Η θέσπιση Μητρώου Ταυτοτήτων Υδάτων Κολύμβησης υπαγορεύεται από την Ευρωπαϊκή Οδηγία 2006/7/ΕΚ, σχετικά με τη διαχείριση της ποιότητας των υδάτων κολύμβησης και συνιστά μια καινοτόμο προσέγγιση, με βασικό στόχο την ενημέρωση των πολιτών και την παροχή χρήσιμων στοιχείων για την σύγκριση και την επιλογή ακτών κολύμβησης. Η ταυτότητα των υδάτων κολύμβησης παρέχει πληροφορίες για τις φυσικές και γεωγραφικές συνθήκες της περιοχής της ακτής, για τα υδρολογικά χαρακτηριστικά των υδάτων κολύμβησης, καθώς και για την αξιολόγηση των πιθανών κινδύνων ρύπανσης στην περιοχή.

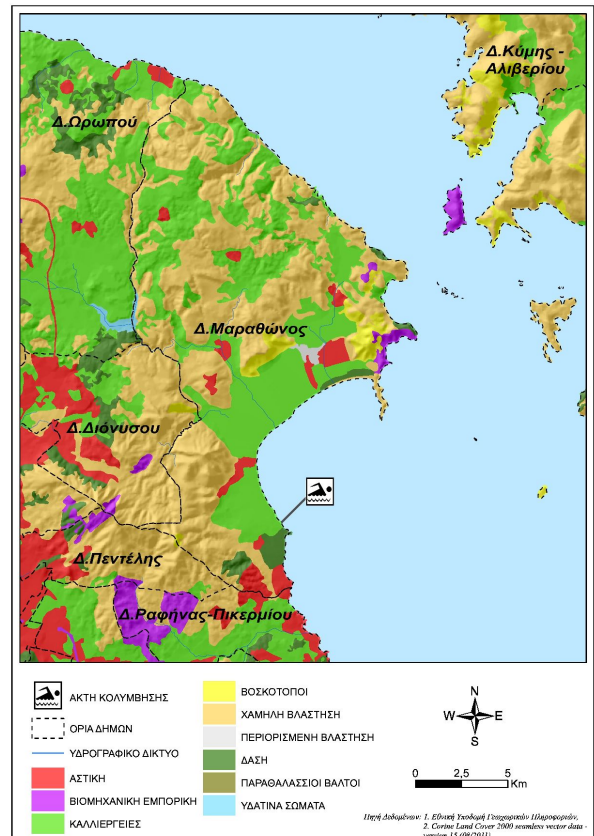
Συμπληρωματικώς του Μητρώου Ταυτοτήτων, κατά τη διάρκεια της κολυμβητικής περιόδου κάθε έτους (από 1η Ιουνίου έως 31η Οκτωβρίου), διενεργούνται συστηματικές δειγματοληψίες και αναλύσεις μικροβιολογικών και άλλων παραμέτρων, με σκοπό την ποιοτική παρακολούθηση και ταξινόμηση των κολυμβητικών υδάτων.

Περιγραφή Ακτής

Η νότια παραλία Ζούμπερι ανήκει στα δυτικά παράλια του Κόλπου Πεταλιών και καταλαμβάνει τμήμα του ευρύτερου Όρμου Μαραθώνα. Η κολυμβητική ακτή αποτελεί το παράλιο τμήμα ενός ανοιχτού κόλπου, μήκους 1,5 χλμ.. Το μήκος της παραλίας είναι 750 μ., το μέσο πλάτος είναι της τάξης των 20 μ. και με βρειοανατολικό προσανατολισμό. Η παράκτια ζώνη είναι μερικώς τροποποιημένη, λόγω της παρουσίας βραχίονα από φυσικούς ογκόλιθους στο νοτιοανατολικό άκρο της ακτής, αλλά και ενός μόνιμου κτίσματος που βρίσκεται στο νότιο τμήμα της. Το χερσαίο τμήμα της ακτής είναι αμμώδες και χαρακτηρίζεται από απουσία επιφανειακής βλάστησης. Ο θαλάσσιος πυθμένας είναι αμμώδης με εξαίρεση το βραχώδες κεντρικό τμήμα. Επιπλέον, έχει ήπια κλίση, αφού η ισοβαθής των 5 μέτρων απαντάται σε απόσταση 170 μ. από την ακτή. Τέλος, τα κολυμβητικά ύδατα στα πρώτα μέτρα έχουν κανονικό βάθος. Η παραλία είναι κατά τμήματα οργανωμένη και διαθέτει υποδομές όπως ξαπλώστρες, ομπρέλες, αποδυτήρια, ντους και καλάθια απορριμμάτων. Επιπλέον, το κοινό εξυπηρετείται από αναψυκτήρια και εστιατόρια που λειτουργούν στο όριο της παραλίας. Η ακτή χρησιμοποιείται κυρίως για κολύμβηση και σε μικρότερο βαθμό για θαλάσσια αθλήματα, μηχανοκίνητα και μη. Τέλος, η παραλία είναι προσβάσιμη οδικώς με ιδιωτικά μέσα μεταφοράς. Ο μέγιστος αριθμός λουομένων είναι 1.500 άτομα. Η άμεση περιοχή γύρω από την παραλία είναι οικιστική και παραθεριστική με συνεχή δόμηση και περιορισμένη βλάστηση.

Χρήσεις γης ευρύτερης περιοχής

Η ευρύτερη περιοχή είναι πρωτίστως αγροτική και καλύπτεται από συμπλέγματα καλλιεργείων. Δευτερευόντως, εντοπίζονται εκτάσεις με χαμηλή βλάστηση, αλλά και τμήματα εδάφους με αστική χρήση (μόνιμες ή παραθεριστικές οικίες).



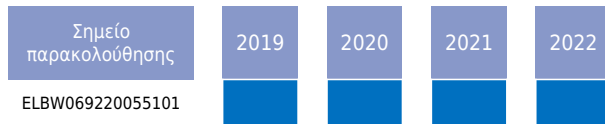
Υπαγωγή - Χαρακτηρισμοί

Η ακτή εντάσσεται στο Υδατικό Σύστημα Αττική (ΕΛ06), στην Λεκάνη Απορροής Ποταμού Λεκανοπεδίου Αττικής (ΕΛ0626) και στο Παράκτιο Υδατικό Σύστημα «Ακτές κόλπου Πεταλιών - Ραφήνα» (ΕΛ0626C0002N), του οποίου η οικολογική κατάσταση έχει χαρακτηριστεί ως «Καλή», με βάση τα αποτελέσματα της ταξινόμησης, που πραγματοποιήθηκε 1η αναθεώρηση των Σχεδίων Διαχείρισης Λεκανών Απορροής Ποταμών (ΣΔΛΑΠ) και την αντίστοιχη Στρατηγική Μελέτη Περιβαλλοντικών Επιπτώσεων (ΣΜΠΕ) (ΦΕΚ Β 4672/29.12.2017). Στο Υδατικό Σύστημα υπάρχει σταθμός εποπτικής παρακολούθησης που έχει οριστεί στο πλαίσιο εφαρμογής του Άρθρου 8 της Οδηγίας 2000/60/ΕΚ. Στην περιοχή δεν εντοπίστηκαν άλλα υδατινά σώματα, αναγνωρισμένα στο πλαίσιο της Οδηγίας 2000/60/ΕΚ που να επηρεάζουν την κολυμβητική ακτή.

Ποιότητα κολυμβητικών υδάτων

Η παραλία Ζούμπερι Νότια αναγνωρίστηκε ως ακτή κολύμβησης το έτος 1991 και έκτοτε παρακολουθείται στο πλαίσιο των ετησίων προγραμμάτων παρακολούθησης της ποιότητας των κολυμβητικών υδάτων, τα οποία πραγματοποιούνται με ευθύνη του Υπουργείου Παραγωγικής Ανασυγκρότησης Περιβάλλοντος και Ενέργειας.

Από το 2010, η παρακολούθηση και η αξιολόγηση της ποιότητας των υδάτων για τις κολυμβητικές περιόδους πραγματοποιείται σύμφωνα με τα προβλεπόμενα στην Οδηγία 2006/7/ΕΚ και με συναξιολόγηση των αποτελεσμάτων παρακολούθησης των τελευταίων ετών.



Υδρολογικά, μετεωρολογικά χαρακτηριστικά

Το μέσο ετήσιο ύψος βροχόπτωσης στην περιοχή είναι 410 mm, με το μέγιστο και το ελάχιστο μηνιαίο ύψος να είναι αντίστοιχα 141,6mm και 0,1mm. (Ε.Μ.Υ. Μετεωρολογικός Σταθμός Ραφήνας, έτη 1972-1981). Η επικρατέστερη διεύθυνση ανέμου είναι η βόρεια ακολουθούμενη από νότια με μικρή ή μέση ένταση (Ε.Μ.Υ. Έτος 1972- 1983). Η μέση μηνιαία θερμοκρασία της ατμόσφαιρας κατά την κολυμβητική περίοδο είναι 25°C, με τη μέγιστη μηνιαία θερμοκρασία να καταγράφεται κατά το μήνα Ιούλιο και να είναι της τάξης των 28°C(Ε.Μ.Υ. έτη 1983 (ελλειπή στοιχεία)).

Η ακτή λόγω προσανατολισμού και μορφολογίας είναι προστατευμένη έναντι των επικρατέστερων ανέμων που πνέουν στην περιοχή με εξαίρεση τους βόρειους. Η μικρή ή μέση ένταση με την οποία πνέουν συνήθως οι εν λόγω άνεμοι οδηγεί στο συμπέρασμα πως σπάνια αναμένεται εμφάνιση αξιόλογου κυματισμού επί της ακτής. Η στάθμη της θάλασσας δε μεταβάλλεται σημαντικά λόγω παλίρροιας, ενώ δεν παρατηρούνται ισχυρά ρεύματα στην περιοχή.

Πιέσεις

Υγρά απόβλητα

Ο οικισμός της Νέας Μάκρης δεν διαθέτει αποχετευτικό δίκτυο και εξυπηρετείται, στο σύνολό του, μέσω ιδιωτικών συστημάτων αποχέτευσης. Η παρουσία των συστημάτων αυτών αποτελεί δυνητική πηγή ρύπανσης, καθόσον πιθανή διαρροή των μπορεί να επιφέρει εισροή αυξημένου οργανικού και μικροβιακού φορτίου και φορτίου θρεπτικών στη θάλασσα. Η έλλειψη οργανωμένου συστήματος αποχέτευσης και επεξεργασίας λυμάτων, σε συνδυασμό με τον πληθυσμό του οικισμού, ο οποίος ανέρχεται σε 14.809 μόνιμους κατοίκους (ΕΣΥΕ 2011) και πολλαπλασιάζεται κατά τους θερινούς μήνες, καθιστά σημαντική την πιθανότητα επιβάρυνσης της ποιότητας των υδάτων.

Λοιπές πηγές

Η ακτή Ζούμπερι είναι ιδιαίτερα δημοφιλής και κατά τους καλοκαιρινούς μήνες συγκεντρώνει μεγάλο αριθμό λουομένων, η παρουσία των οποίων μπορεί να επιβαρύνει την ποιότητα των υδάτων της ακτής. Στην παραλία επιτρέπονται τα κατοικίδια ζώα, ο αριθμός και η συχνότητα παρουσίας των οποίων δεν εκτιμάται ότι μπορεί να επιβαρύνει την ακτή.

Αποτελέσματα επιτόπιας επίσκεψης

Κατά την επί τόπου επίσκεψη στην παραλία, δεν εντοπίστηκε ύπαρξη πίσσας ή λαδιών, παρά μόνο διάσπαρτα φυτικά εκβράσματα θαλάσσιων φανερόγαμων. Γενικώς, το νερό ήταν καθαρό και διαυγές.

Ευτροφισμός

Στην ακτή κολύμβησης δεν έχουν καταγραφεί περιστατικά ραγδαίας ανάπτυξης αλγών ή φυτοπλαγκτόν. Επιπλέον, τα ύδατα της ακτής κολύμβησης δεν επηρεάζονται από την απορροή ρυπαντικών φορτίων των κύριων θρεπτικών συστατικών αζώτου και φωσφόρου, που συμβάλλουν στην ανάπτυξη αλγών και ευνοούν την εξέλιξη φαινομένων ευτροφισμού. Η θέση της ακτής (εντός ανοιχτού κόλπου) σε συνδυασμό με το κανονικό βάθος των υδάτων εξασφαλίζουν μεγάλο ρυθμό ανανέωσης των υδάτων, με αποτέλεσμα τη διαμόρφωση δυσμενών συνθηκών για την εμφάνιση του φαινομένου του ευτροφισμού. Τα κολυμβητικά ύδατα της ακτής είναι, υπό κανονικές συνθήκες διαυγή και καθαρά κάτι που συνδέεται με τη χαμηλή παρουσία φυτοπλαγκτόν. Με βάση τα παραπάνω εκτιμάται χαμηλός βαθμός επικινδυνότητας ανάπτυξης μακροφυκών και φυτοπλαγκτόν στην ακτή.

Διερεύνηση έκτακτων συνθηκών

Σύμφωνα με τα διαθέσιμα στοιχεία των ανέμων και της βροχόπτωσης για την περιοχή, κατά την κολυμβητική περίοδο δεν εμφανίζονται ακραία καιρικά φαινόμενα και, επομένως, δεν αναμένεται ιδιαίτερη επιβάρυνση της θαλάσσιας περιοχής από απορροές ομβρίων ή/και μεταφορά ρύπων λόγω ισχυρών ανέμων. Οι έκτακτες συνθήκες κατά τις οποίες δύναται να επιβαρυνθεί η ποιότητα των υδάτων της ακτής περιλαμβάνουν τη συγκέντρωση αυξημένου αριθμού λουομένων.

Μέτρα αντιμετώπισης

Σε περίπτωση έκτακτου περιστατικού ρύπανσης των υδάτων ή επιβάρυνσης του περιβάλλοντος της ακτής κολύμβησης, ενεργοποιείται μηχανισμός έκτακτης προειδοποίησης για την πρόληψη και την ασφάλεια των λουομένων. Ο αρμόδιος φορέας διαχείρισης τέτοιων καταστάσεων είναι ο Δήμος Μαραθώνος. Στις επανορθωτικές ενέργειες περιλαμβάνονται:

- Ενημέρωση του κοινού για την ρύπανση και την εκτιμώμενη διάρκεια αυτής.
- Έκδοση απόφασης προσωρινής διακοπής της κολύμβησης (εάν κριθεί απαραίτητο από τις αρμόδιες Υπηρεσίες).
- Συνέχιση της παρακολούθησης των υδάτων, σύμφωνα με το αντίστοιχο πρόγραμμα παρακολούθησης που εφαρμόζεται στο πλαίσιο της Οδηγίας 2006/7/Ε.Κ., και λήψη πρόσθετου δείγματος, προκειμένου να επιβεβαιωθεί ότι το περιστατικό έχει λήξει. Σε περίπτωση που το πρόγραμμα παρακολούθησης προβλέπει λήψη δείγματος στην περίοδο εμφάνισης της βραχυπρόθεσμης ρύπανσης, το δείγμα αυτό μπορεί να εξαιρεθεί και να αντικατασταθεί από ένα πρόσθετο δείγμα, το οποίο θα ληφθεί 7 ημέρες μετά την εξαίρεση του φαινομένου

Αναφορικά με τη διαχείριση των αστικών λυμάτων του οικισμού της Νέας Μάκρης που βρίσκεται ανάντη της ακτής κολύμβησης

συνίσταται η επεξεργασία και διάθεση των λυμάτων, σύμφωνα με τις απαιτήσεις της Οδηγίας 91/271/ΕΟΚ, καθώς η ρύπανση από υπερχειλίσσεις ή διαρροές βόθρων είναι μακροπρόθεσμη. Σχετικά με τον κίνδυνο ρύπανσης της θάλασσας από τη συγκέντρωση αυξημένου αριθμού λουομένων, αναρτώνται σε ευδιάκριτο σημείο μέτρα καλής συμπεριφοράς λουομένων, τα οποία περιλαμβάνουν την αποφυγή χρήσης αντηλιακού μισή ώρα πριν την είσοδο στο νερό και τη συστηματική χρήση των κάδων

για την απόθεση απορριμμάτων.

Γενικά συνιστάται η αποφυγή κολύμβησης εντός των λιμανιών, των μόνιμων αγκυροβολίων και των ναυπηγείων, 200 μ. εκατέρωθεν από τα στόμια εκβολής των αγωγών εγκαταστάσεων επεξεργασίας λυμάτων, στις εκβολές αγωγών ομβρίων υδάτων μετά από έντονη βροχόπτωση, καθώς και στις εκβολές ρεμάτων συνεχούς ροής.





ΥΠΟΜΝΗΜΑ

Σημείο δειγματοληψίας	Εγκατάσταση Επεξεργασίας Λυμάτων (Ε.Ε.Λ.)	Χώρος Υγιεινολογικής Ταφής Απορριμμάτων (ΧΥΤΑ)
Εκβολή ποταμού/ράματος	Σημείο εκβολής αγωγού διάθεσης	Χώρος Ανεξέλεγκτης Διάθεσης Απορριμμάτων (ΧΑΔΑ)
Ιχθυοκαλλιέργειες	Χερσαίο τμήμα υποθαλάσσιου αγωγού διάθεσης	Άλλο
Μαρίνα	Αντλιοστάσιο	Οικιστικοί θύλακες μη καλυπτόμενοι από αποχευτικό δίκτυο
Αγκυροβόλο/Προβλήτα	Βιομηχανία - SEVESO	Αρδευόμενες Καλλιέργειες
Αγκυροβολημένα σκάφη	Αγωγός	

Σημεία δειγματοληψίας:

Κωδικός
GRBW069220055101

ΕΤΡΣ 89
23.9954 38.0723

ΕΓΣΑ 87
N 499447 E 4213549

Ζούμπερι Νότια
GRBW069220055

Υπόμνημα - 02/2019

Στοιχεία επικοινωνίας και πηγές περαιτέρω ενημέρωσης

Αρμόδια Τοπική Αρχή
Δήμος ΜΑΡΑΘΩΝΟΣ
ΟΙΝΟΗΣ 6, 19007, ΜΑΡΑΘΩΝΑΣ
Τηλέφωνο: 22943-20527, 20500
Fax: 22940-94415
www.site.marathon.gr
pressooffice@marathon.gr

Αρμόδια Περιφερειακή Αρχή
Αποκεντρωμένη Διοίκηση Αττικής
Δ/νση Υδάτων Αττικής
Μεσογείων 239, 15451 Αθήνα
Τηλέφωνο: : 210 3725706
Fax: 210 3725728
<http://attiki.dasi-ydata.gr/4portal/index.php>
nero@attica.gr

Αρμόδια Υγειονομική Υπηρεσία
Περιφέρεια Αττικής
Δ/ΝΣΗ ΠΕΡΙΒ. ΥΓΙΕΙΝΗΣ ΚΑΙ ΥΓ. ΕΛΕΓΧΟΥ
Β. ΤΟΜΕΑ ΑΘΗΝΩΝ & ΑΝ. ΑΤΤΙΚΗΣ
Λ. Μεσογείων 448, 163 42 Αγ. Παρασκευή
Τηλέφωνο: 210 6087026/33

Αρμόδια Κρατική Αρχή
ΥΠΕΝ
Γενική Γραμματεία Φυσικού
Περιβάλλοντος και Υδάτων
Λεωφόρος Μεσογείων 119, Αθήνα,
Τηλέφωνο: 2131513849, 850, 852
www.ypen.gov.gr
ggenvr@ypen.gr
info@ypen.gov.gr

Έκδοση Ταυτότητας	Ημερομηνία	Επόμενη αναθεώρηση
R3	Μάιος 2015	Σε περίπτωση σημαντικής μεταβολής στην ποιότητα των κολυμβητικών υδάτων ή στο φυσικό περιβάλλον

Χρήσιμες Συνδέσεις

Ευρωπαϊκή Επιτροπή - Ποιότητα υδάτων κολύμβησης: ec.europa.eu/environment/water/water-bathing/index_en.html

Ευρωπαϊκός Οργανισμός Περιβάλλοντος - Κατάσταση υδάτων κολύμβησης:

www.eea.europa.eu/themes/water/status-and-monitoring/state-of-bathing-water

Ευρωπαϊκός Οργανισμός Περιβάλλοντος: Κεντρικό Αποθετήριο Δεδομένων: cdr.eionet.europa.eu/gr/eu/bwd

Υπουργείο Περιβάλλοντος και Ενέργειας: www.ypen.gov.gr

Μητρώο ταυτοτήτων υδάτων κολύμβησης: bathingwaterprofiles.gr/

Υπουργείο Πολιτισμού και Αθλητισμού: www.culture.gov.gr

Εθνική Μετεωρολογική Υπηρεσία (Ε.Μ.Υ.): www.emy.gr

Περιοχές δικτύου Natura 2000: www.ypen.gov.gr/perivallon/viopoikilotita/diktyo-natura-2000/

Ελληνικό Κέντρο Θαλασσίων Ερευνών: www.hcmr.gr

Ελληνικό Κέντρο Βιοτόπων - Υγροτόπων: www.ekby.gr

Γαλάζιες σημαίες: www.blueflag.gr

ΕΟΤ: gnto.gov.gr

Περιφέρεια ΑΤΤΙΚΗΣ: <http://www.patt.gov.gr/main/>

Πρόγραμμα «Ταυτότητες υδάτων κολύμβησης»

Το Πρόγραμμα «Ταυτότητες ακτών κολύμβησης» για το έτος 2011 χρηματοδοτήθηκε από το Επιχειρησιακό Πρόγραμμα «Περιβάλλον & Αειφόρος Ανάπτυξη» (ΕΠΠΕΡΑΑ) του ΕΣΠΑ 2007-2013, με συγχρηματοδότηση από το Ευρωπαϊκό Ταμείο Περιφερειακής Ανάπτυξης. Για πρόσθετες πληροφορίες και ενημέρωση για το πρόγραμμα και τις κολυμβητικές ακτές της χώρας, υποβολή σχολίων, παρατηρήσεων και ανταλλαγή απόψεων επισκεφτείτε την ηλεκτρονική μας διεύθυνση www.bathingwaterprofiles.gr