

# ΤΑΥΤΟΤΗΤΑ ΥΔΑΤΩΝ ΚΟΛΥΜΒΗΣΗΣ

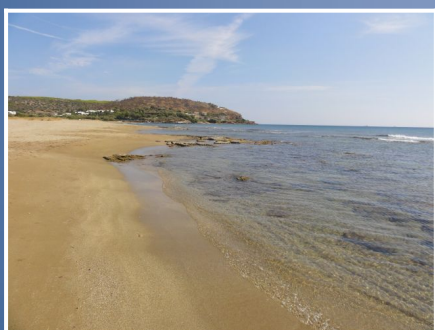
## Λεγραινά Ανατολικά

**ΚΩΔΙΚΟΣ ΤΑΥΤΟΤΗΤΑΣ:**  
ELBW069219038

**ΤΟΠΟΘΕΣΙΑ:**  
Ελλάδα  
Αποκεντρωμένη Διοίκηση ΑΤΤΙΚΗΣ  
Περιφέρεια ΑΤΤΙΚΗΣ  
Περιφερειακή Ενότητα ΑΝΑΤΟΛΙΚΗΣ ΑΤΤΙΚΗΣ  
Δήμος Λαυρεωτικής



Τα ύδατα κολύμβησης στην ακτή Λεγραινά Ανατολικά είναι εξαιρετικής ποιότητας με βάση τα αποτελέσματα της ταξινόμησης της τελευταίας τετραετίας.



## Εισαγωγή

Η θέσπιση Μητρώου Ταυτοτήτων Υδάτων Κολύμβησης υπαγορεύεται από την Ευρωπαϊκή Οδηγία 2006/7/ΕΚ, σχετικά με τη διαχείριση της ποιότητας των υδάτων κολύμβησης και συνιστά μια καινοτόμο προσέγγιση, με βασικό στόχο την ενημέρωση των πολιτών και την παροχή χρήσιμων στοιχείων για την σύγκριση και την επιλογή ακτών κολύμβησης. Η ταυτότητα των υδάτων κολύμβησης παρέχει πληροφορίες για τις φυσικές και γεωγραφικές συνθήκες της περιοχής της ακτής, για τα υδρολογικά χαρακτηριστικά των υδάτων κολύμβησης, καθώς και για την αξιολόγηση των πιθανών κινδύνων ρύπανσης στην περιοχή.

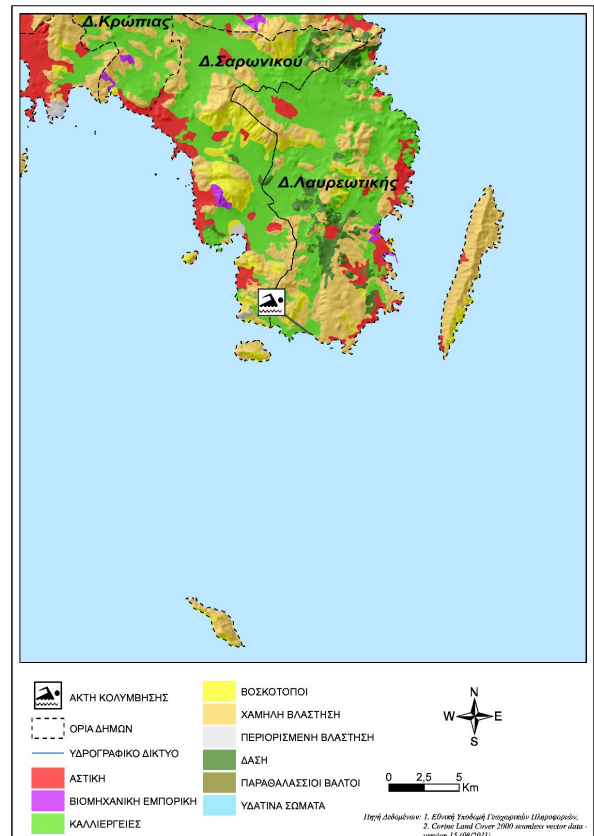
Συμπληρωματικώς του Μητρώου Ταυτοτήτων, κατά τη διάρκεια της κολυμβητικής περιόδου κάθε έτους (από 1η Ιουνίου έως 31η Οκτωβρίου), διενεργούνται συστηματικές δειγματοληψίες και αναλύσεις μικροβιολογικών και άλλων παραμέτρων, με σκοπό την ποιοτική παρακολούθηση και ταξινόμηση των κολυμβητικών υδάτων.

## Περιγραφή Ακτής

Η ανατολική παραλία Λεγραινών απέχει 60 χλμ. από το κέντρο της Αθήνας και 3 χλμ. από το Σούνιο και βρίσκεται εντός του Ορμου Λεγραινών. Η κολυμβητική ακτή αποτελεί το παράλιο τμήμα ενός ανοιχτού κόλπου μήκους 620μ. Η ακτή καταλαμβάνει το σύνολο του κόλπου, έχει μέσο πλάτος 20 μ. και νοτιοδυτικό προσανατολισμό. Τόσο ο θαλάσσιος πυθμένας όσο και η παράκτια ζώνη είναι αμμώδεις ενώ παρατηρούνται μεγάλες λείες πλάκες (ψαμμίτες) στο ανατολικό τμήμα της. Η παρόχθια ζώνη είναι φυσική χωρίς παρεμβάσεις και στο όριο της εμφανίζεται πώδη βλάστηση. Τα κολυμβητικά ύδατα στα πρώτα μέτρα έχουν κανονικό βάθος και ο πυθμένας παρουσιάζει ήπια κλίση αφού η ισοβαθής των 5 μ. παρατηρείται σε απόσταση περίπου 500 μ. από την ακτή. Η παραλία είναι προσβάσιμη αρχικά μέσω της Λεωφόρου Σουνίου και στη συνέχεια μέσω βατού χωματόδρομου ενώ υπάρχει και δημόσια συγκοινωνία. Η παραλία δεν είναι οργανωμένη και δε διαθέτει υποδομές για την εξυπηρέτηση των επισκεπτών. Ο μέγιστος αριθμός λουομένων εκτιμάται σε 400 άτομα. Στο κέντρο και στο δυτικό άκρο της ακτής εκβάλλουν ρέματα διαλείπουσας ροής. Η άμεση περιοχή της ακτής είναι μερικώς οικιστική και περιλαμβάνει αραιή δόμηση και σημαντικό ποσοστό εκτάσεων με χαμηλή βλάστηση. Στο δυτικό άκρο της παραλίας εντοπίζεται κρηπιδωμένος λιμενίσκος η εξωτερική πλευρά του οποίου προστατεύεται από φυσικούς ογκόλιθους και αποτελεί κατάλληλο αγκυροβόλιο για μικρά ιδιωτικά πλεούμενα.

## Χρήσεις γης ευρύτερης περιοχής

Στην ευρύτερη περιοχή της λεκάνης απορροής της ακτής κυριαρχούν οι ετερογενείς αγροτικές καλλιέργειες και η σκληρόφυλλη βλάστηση. Σε μικρότερο βαθμό η ευρύτερη περιοχή καλύπτεται από ασυνεχή δόμηση.



## Υπαγωγή - Χαρακτηρισμοί

Η ακτή εντάσσεται στο Υδατικό Σύστημα Αττική (ΕΛ06), στην Λεκάνη Απορροής Ποταμού Λεκανοπεδίου Αττικής (ΕΛ0626) και στο Παράκτιο Υδατικό Σύστημα «Έξω Σαρωνικός Κόλπος» (ΕΛ0626C0013N), του οποίου η οικολογική κατάσταση έχει χαρακτηριστεί ως «Καλή», με βάση τα αποτελέσματα της ταξινόμησης, που πραγματοποιήθηκε 1η αναθεώρηση των Σχεδίων Διαχείρισης Λεκανών Απορροής Ποταμών (ΣΔΛΑΠ) και την αντίστοιχη Στρατηγική Μελέτη Περιβαλλοντικών Επιπτώσεων (ΣΜΠΕ) (ΦΕΚ Β 4672/29.12.2017). Στο Υδατικό Σύστημα υπάρχει σταθμός εποπτικής παρακολούθησης που έχει οριστεί στο πλαίσιο εφαρμογής του Άρθρου 8 της Οδηγίας 2000/60/ΕΚ. Στην περιοχή δεν εντοπίστηκαν άλλα υδατινά σώματα που να επηρεάζουν την κολυμβητική ακτή.

## Ποιότητα κολυμβητικών υδάτων

Η παραλία Λεγραινά Ανατολικά αναγνωρίστηκε ως ακτή κολύμβησης το έτος 1990 και έκτοτε παρακολουθείται στο πλαίσιο των ετησίων προγραμμάτων παρακολούθησης της ποιότητας των κολυμβητικών υδάτων, τα οποία πραγματοποιούνται με ευθύνη του Υπουργείου Παραγωγικής Ανασυγκρότησης Περιβάλλοντος και Ενέργειας.

Από το 2010, η παρακολούθηση και η αξιολόγηση της ποιότητας των υδάτων για τις κολυμβητικές περιόδους πραγματοποιείται σύμφωνα με τα προβλεπόμενα στην Οδηγία 2006/7/ΕΚ και με συναξιολόγηση των αποτελεσμάτων παρακολούθησης των τελευταίων ετών.

Σημείο παρακολούθησης	2019	2020	2021	2022
ELBW069219038101				

 Εξαιρετική ποιότητα;	 Καλή ποιότητα
 Επαρκής ποιότητα	 Ανεπαρκής ποιότητα

## Υδρολογικά, μετεωρολογικά χαρακτηριστικά

Το μέσο ετήσιο ύψος βροχόπτωσης στην περιοχή είναι 387 mm, με το μέγιστο και το ελάχιστο μηνιαίο ύψος να είναι αντίστοιχα 230,6mm και 0mm. (Ε.Μ.Υ. Μετεωρολογικός Σταθμός Ελληνικού, έτη 1950-12002). Η επικρατέστερη διεύθυνση ανέμου είναι η βόρεια, ακολουθούμενη από βορειοανατολική και νότια με μικρή ή μέση ένταση (Ε.Μ.Υ. έτη 1955-2001). Η μέση μηνιαία θερμοκρασία της ατμόσφαιρας κατά την κολυμβητική περίοδο είναι 25°C, με τη μέγιστη μηνιαία θερμοκρασία να καταγράφεται κατά το μήνα Ιούλιο και να είναι της τάξης των 30°C(Ε.Μ.Υ. έτη 1960-2004).

Σημειώνεται ότι η ακτή, εξαιτίας του προσανατολισμού και της μορφολογίας της είναι προστατευμένη από τους επικρατέστερους ανέμους και τους κυματισμούς. Στην περιοχή δεν παρατηρούνται ισχυρά ρεύματα, ούτε έντονα φαινόμενα παλίρροιας.

## Πιέσεις

### Υγρά απόβλητα

Η ευρύτερη περιοχή της ακτής δε διαθέτει αποχετευτικό δίκτυο και εξυπηρετείται εξολοκλήρου μέσω ιδιωτικών συστημάτων αποχέτευσης. Η παρουσία των συστημάτων αυτών αποτελεί δυνητική πηγή ρύπανσης, καθόσον πιθανή διαρροή των μπορεί να επιφέρει εισροή αυξημένου οργανικού και μικροβιακού φορτίου και φορτίου θρεπτικών στη θάλασσα. Η έλλειψη οργανωμένου συστήματος αποχέτευσης και επεξεργασίας λυμάτων, σε συνδυασμό με τον μεγάλο πληθυσμό ο οποίος πολλαπλασιάζεται κατά τους θερινούς μήνες καθιστά σημαντική την πιθανότητα επιβάρυνσης της ποιότητας των υδάτων.

## Λιμάνια/Μαρίνες

Στο δυτικό άκρο της ακτής, σε απόσταση περίπου 50 μέτρων από την περιοχή κολύμβησης, υπάρχει χώρος ελλιμενισμού μικρών ιδιωτικών πλεούμενων. Οι απορρίψεις των μικρών σκαφών που προσεγγίζουν την παραλία και περιλαμβάνουν αστικά απόβλητα και απορρίμματα καθώς επίσης και η πιθανή διαρροή πετρελαίου από σκάφη με ελλιπή συντήρηση αποτελούν δυνητικές πηγές ρύπανσης.

## Εκβολές ποταμών, ρεμάτων-

## εκβάλλοντες αγωγοί

Στο κέντρο και στο δυτικό τμήμα της ακτής εντοπίζονται οι εκβολές ρεμάτων διαλείπουσας ροής. Τα ρέματα σε περιπτώσεις έντονης βροχόπτωσης δυνητικά μεταφέρουν ρυπαντικό φορτίο από την ευρύτερη περιοχή η οποία χαρακτηρίζεται από ήπια αγροτική δραστηριότητα. Συνεπώς, το μεταφερόμενο φορτίο ενδέχεται να περιλαμβάνει αυξημένες συγκεντρώσεις θρεπτικών (κυρίως νιτρικών και φωσφορικών αλάτων) και άλλων επικινδύνων ουσιών που προέρχονται από τα λιπάσματα και τα φυτοφάρμακα που εφαρμόζονται στις καλλιέργειες. Ωστόσο, ο ήπιος χαρακτήρας της αγροτικής δραστηριότητας της περιοχής οδηγεί στο συμπέρασμα πως η επιβάρυνση της ποιότητας των κολυμβητικών υδάτων είναι ιδιαίτερα περιορισμένη.

## Λοιπές πηγές

Κατοικίδια ζώα επιτρέπονται στην παραλία, ο αριθμός τους όμως και η συχνότητα παρουσίας τους είναι τέτοια που δεν αξιολογούνται ως σημαντική πηγή ρύπανσης.

## Αποτελέσματα επιτόπιας επίσκεψης

Κατά την επί τόπου επίσκεψη στην παραλία δεν εντοπίστηκε ύπαρξη πίσσας, λαδιών και επιφανειοδραστικών ουσιών (αφροί) στην ακτή ή στα νερά. Γενικώς, τα ύδατα κολύμβησης ήταν διαυγή και καθαρά.

## Ευτροφισμός

Η θέση της ακτής (εντός ανοιχτού κόλπου) σε συνδυασμό με το βάθος των υδάτων και τα επικρατούντα θαλάσσια ρεύματα στην περιοχή εξασφαλίζουν ικανοποιητικό ρυθμό ανανέωσης των υδάτων, με αποτέλεσμα τη διαμόρφωση δυσμενών συνθηκών για την εμφάνιση του φαινομένου του ευτροφισμού. Επιπλέον, τα ύδατα της ακτής κολύμβησης δεν επηρεάζονται σε σημαντικό βαθμό από την απορροή ρυπαντικών φορτίων των κύριων θρεπτικών συστατικών αζώτου και φωσφόρου, τα οποία συμβάλλουν στην ανάπτυξη αλγών και ευνοούν την εξέλιξη φαινομένων ευτροφισμού. Ακόμη, στα κολυμβητικά ύδατα της ακτής δεν έχουν καταγραφεί περιστατικά ραγδαίας ανάπτυξης αλγών ή φυτοπλαγκτόν και υπό κανονικές συνθήκες είναι διαυγή και καθαρά κάτι που συνδέεται με χαμηλή παρουσία φυτοπλαγκτόν. Με βάση τα παραπάνω εκτιμάται χαμηλός βαθμός επικινδυνότητας ανάπτυξης μακροφυκών και φυτοπλαγκτόν στην ακτή.

## Διερεύνηση έκτακτων συνθηκών

Σύμφωνα με τα διαθέσιμα στοιχεία των ανέμων και της βροχόπτωσης για την περιοχή, κατά την κολυμβητική περίοδο δεν εμφανίζονται ακραία καιρικά φαινόμενα και επομένως, δεν αναμένεται ιδιαίτερη επιβάρυνση της θαλάσσιας περιοχής από απορροές ομβρίων και μεταφορά ρύπων λόγω ισχυρών ανέμων.

## Μέτρα αντιμετώπισης

Σε περίπτωση έκτακτου περιστατικού ρύπανσης των υδάτων ή επιβάρυνσης του περιβάλλοντος της ακτής κολύμβησης, ενεργοποιείται μηχανισμός έκτακτης προειδοποίησης για την πρόληψη και την ασφάλεια των λουομένων. Ο αρμόδιος φορέας

διαχείρισης τέτοιων καταστάσεων είναι ο Δήμος Λαυρεωτικής. Στις επανορθωτικές ενέργειες περιλαμβάνονται:

- Ενημέρωση του κοινού για την ρύπανση και την εκτιμώμενη διάρκεια αυτής.
- Έκδοση απόφασης προσωρινής διακοπής της κολύμβησης (εάν κριθεί απαραίτητο από τις αρμόδιες Υπηρεσίες).
- Συνέχιση της παρακολούθησης των υδάτων, σύμφωνα με το αντίστοιχο πρόγραμμα παρακολούθησης που εφαρμόζεται στο πλαίσιο της Οδηγίας 2006/7/Ε.Κ., και λήψη πρόσθετου δείγματος, προκειμένου να επιβεβαιωθεί ότι το περιστατικό έχει λήξει. Σε περίπτωση που το πρόγραμμα παρακολούθησης προβλέπει λήψη δείγματος στην περίοδο εμφάνισης της βραχυπρόθεσμης ρύπανσης, το δείγμα αυτό μπορεί να εξαιρεθεί και να αντικατασταθεί από ένα πρόσθετο δείγμα, το οποίο θα ληφθεί 7 ημέρες μετά την

εξάλειψη του φαινομένου

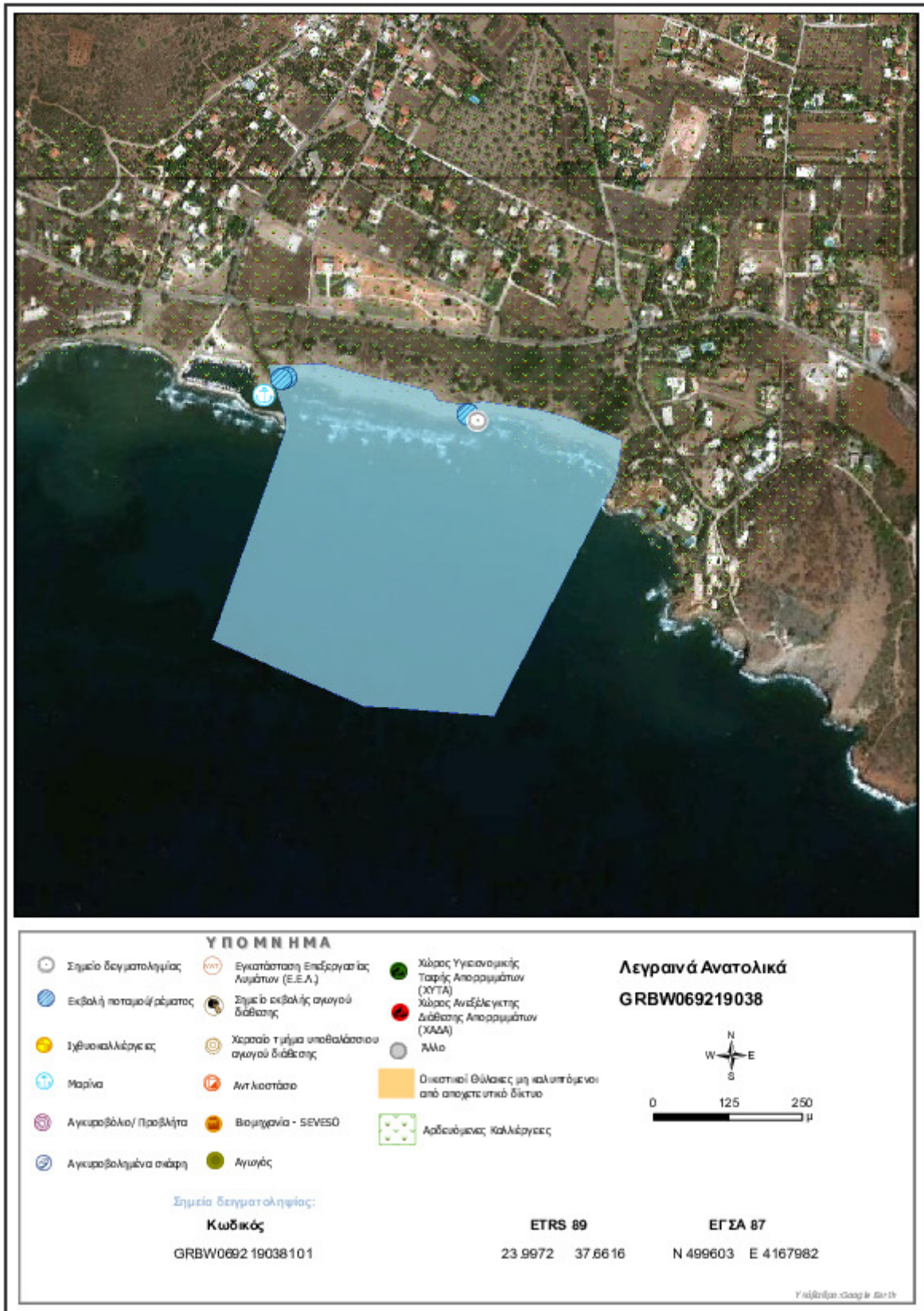
Αναφορικά με τη διαχείριση των λυμάτων επισημαίνεται ότι η ρύπανση από υπερχειλίσεις ή διαρροές βόθρων είναι μακροπρόθεσμη και για την αντιμετώπισή της είναι απαραίτητη η επεξεργασία και διάθεση των λυμάτων, σύμφωνα με τις απαιτήσεις της Οδηγίας 91/271/ΕΟΚ. Επίσης, σχετικά με τη λειτουργία του λιμανιού συνιστάται η ορθή περιβαλλοντική διαχείριση των αποβλήτων των σκαφών σύμφωνα με την ισχύουσα νομοθεσία.

Γενικά συνιστάται η αποφυγή κολύμβησης εντός των λιμανιών, των μόνιμων αγκυροβολιών και των ναπηγείων, 200 μ. εκατέρωθεν από τα στόμια εκβολής των αγωγών εγκαταστάσεων επεξεργασίας λυμάτων, στις εκβολές αγωγών ομβρίων υδάτων μετά από έντονη βροχόπτωση, καθώς και στις εκβολές ρεμάτων συνεχούς ροής.









# Στοιχεία επικοινωνίας και πηγές περαιτέρω ενημέρωσης

## Αρμόδια Τοπική Αρχή

### Δήμος ΛΑΥΡΕΩΤΙΚΗΣ

ΚΟΥΝΤΟΥΡΙΩΤΗ 1, 19500, ΛΑΥΡΙΟ  
Τηλέφωνο: 22923-20103, 22923-20100  
Fax: 22920-22413  
www.lavreotiki.gr  
dhmarxos@lavrio.gr

## Αρμόδια Περιφερειακή Αρχή

Αποκεντρωμένη Διοίκηση Αττικής

### Δ/νση Υδάτων Αττικής

Μεσογείων 239, 15451 Αθήνα  
Τηλέφωνο: : 210 3725706  
Fax: 210 3725728  
http://attiki.dasi-ydata.gr/4portal/index.php  
nero@attica.gr

## Αρμόδια Υγειονομική Υπηρεσία

Περιφέρεια Αττικής

### Δ/ΝΣΗ ΠΕΡΙΒ. ΥΓΙΕΙΝΗΣ ΚΑΙ ΥΓ. ΕΛΕΓΧΟΥ

#### Β. ΤΟΜΕΑ ΑΘΗΝΩΝ & ΑΝ. ΑΤΤΙΚΗΣ

Λ. Μεσογείων 448, 163 42 Αγ. Παρασκευή  
Τηλέφωνο: 210 6087026/33

## Αρμόδια Κρατική Αρχή

ΥΠΕΝ

### Γενική Γραμματεία Φυσικού

#### Περιβάλλοντος και Υδάτων

Λεωφόρος Μεσογείων 119, Αθήνα,  
Τηλέφωνο: 2131513849, 850, 852  
www.ypen.gov.gr  
ggenvr@ypen.gr  
info@ypen.gov.gr

Έκδοση Ταυτότητας

Ημερομηνία

Επόμενη αναθεώρηση

R3

Μάιος 2015

Σε περίπτωση σημαντικής μεταβολής στην ποιότητα των κολυμβητικών υδάτων ή στο φυσικό περιβάλλον

## Χρήσιμες Συνδέσεις

**Ευρωπαϊκή Επιτροπή - Ποιότητα υδάτων κολύμβησης:** [ec.europa.eu/environment/water/water-bathing/index\\_en.html](http://ec.europa.eu/environment/water/water-bathing/index_en.html)

**Ευρωπαϊκός Οργανισμός Περιβάλλοντος - Κατάσταση υδάτων κολύμβησης:**

[www.eea.europa.eu/themes/water/status-and-monitoring/state-of-bathing-water](http://www.eea.europa.eu/themes/water/status-and-monitoring/state-of-bathing-water)

**Ευρωπαϊκός Οργανισμός Περιβάλλοντος: Κεντρικό Αποθετήριο Δεδομένων:** [cdr.eionet.europa.eu/gr/eu/bwd](http://cdr.eionet.europa.eu/gr/eu/bwd)

**Υπουργείο Περιβάλλοντος και Ενέργειας:** [www.ypen.gov.gr](http://www.ypen.gov.gr)

**Μητρώο ταυτοτήτων υδάτων κολύμβησης:** [bathingwaterprofiles.gr/](http://bathingwaterprofiles.gr/)

**Υπουργείο Πολιτισμού και Αθλητισμού:** [www.culture.gov.gr](http://www.culture.gov.gr)

**Εθνική Μετεωρολογική Υπηρεσία (Ε.Μ.Υ.):** [www.emy.gr](http://www.emy.gr)

**Περιοχές δικτύου Natura 2000:** [www.ypen.gov.gr/perivallon/viopoikilotita/diktyo-natura-2000/](http://www.ypen.gov.gr/perivallon/viopoikilotita/diktyo-natura-2000/)

**Ελληνικό Κέντρο Θαλασσίων Ερευνών:** [www.hcmr.gr](http://www.hcmr.gr)

**Ελληνικό Κέντρο Βιοτόπων - Υγροτόπων:** [www.ekby.gr](http://www.ekby.gr)

**Γαλάζιες σημαίες:** [www.blueflag.gr](http://www.blueflag.gr)

**ΕΟΤ:** [gnto.gov.gr](http://gnto.gov.gr)

**Περιφέρεια ΑΤΤΙΚΗΣ:** <http://www.patt.gov.gr/main/>

## Πρόγραμμα «Ταυτότητες υδάτων κολύμβησης»

Το Πρόγραμμα «Ταυτότητες ακτών κολύμβησης» για το έτος 2011 χρηματοδοτήθηκε από το Επιχειρησιακό Πρόγραμμα «Περιβάλλον & Αειφόρος Ανάπτυξη» (ΕΠΠΕΡΑΑ) του ΕΣΠΑ 2007-2013, με συγχρηματοδότηση από το Ευρωπαϊκό Ταμείο Περιφερειακής Ανάπτυξης. Για πρόσθετες πληροφορίες και ενημέρωση για το πρόγραμμα και τις κολυμβητικές ακτές της χώρας, υποβολή σχολίων, παρατηρήσεων και ανταλλαγή απόψεων επισκεφτείτε την ηλεκτρονική μας διεύθυνση [www.bathingwaterprofiles.gr](http://www.bathingwaterprofiles.gr)