

# ΤΑΥΤΟΤΗΤΑ ΥΔΑΤΩΝ ΚΟΛΥΜΒΗΣΗΣ

## Αστέρας Βουλιαγμένης

**ΚΩΔΙΚΟΣ ΤΑΥΤΟΤΗΤΑΣ:**

ELBW069216021

**ΤΟΠΟΘΕΣΙΑ:**

Ελλάδα

Αποκεντρωμένη Διοίκηση ΑΤΤΙΚΗΣ

Περιφέρεια ΑΤΤΙΚΗΣ

Περιφερειακή Ενότητα ΑΝΑΤΟΛΙΚΗΣ ΑΤΤΙΚΗΣ

Δήμος Βάρης - Βούλας - Βουλιαγμένης



Τα ύδατα κολύμβησης στην ακτή Αστέρας Βουλιαγμένης είναι εξαιρετικής ποιότητας με βάση τα αποτελέσματα της ταξινόμησης της τελευταίας τετραετίας.



## Εισαγωγή

Η θέσπιση Μητρώου Ταυτοτήτων Υδάτων Κολύμβησης υπαγορεύεται από την Ευρωπαϊκή Οδηγία 2006/7/ΕΚ, σχετικά με τη διαχείριση της ποιότητας των υδάτων κολύμβησης και συνιστά μια καινοτόμο προσέγγιση, με βασικό στόχο την ενημέρωση των πολιτών και την παροχή χρήσιμων στοιχείων για την σύγκριση και την επιλογή ακτών κολύμβησης. Η ταυτότητα των υδάτων κολύμβησης παρέχει πληροφορίες για τις φυσικές και γεωγραφικές συνθήκες της περιοχής της ακτής, για τα υδρολογικά χαρακτηριστικά των υδάτων κολύμβησης, καθώς και για την αξιολόγηση των πιθανών κινδύνων ρύπανσης στην περιοχή.

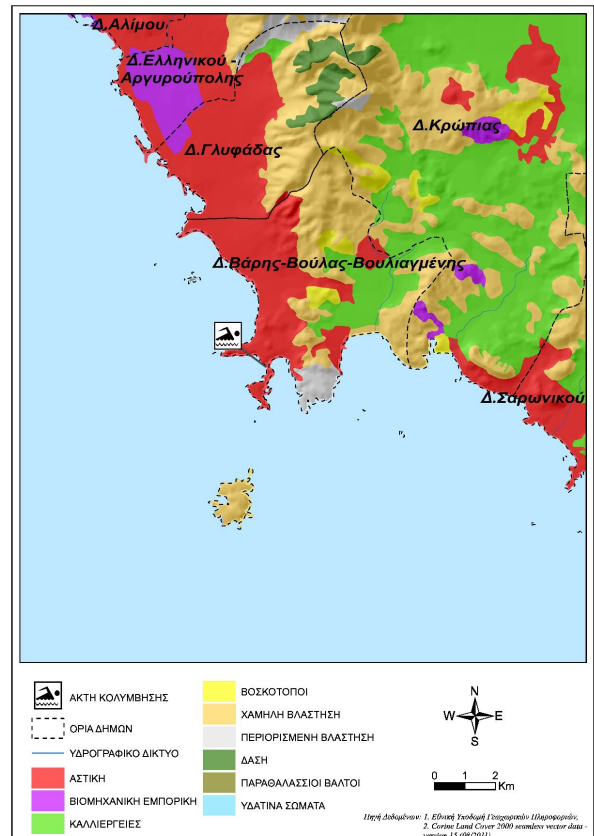
Συμπληρωματικώς του Μητρώου Ταυτοτήτων, κατά τη διάρκεια της κολυμβητικής περιόδου κάθε έτους (από 1η Ιουνίου έως 31η Οκτωβρίου), διενεργούνται συστηματικές δειγματοληψίες και αναλύσεις μικροβιολογικών και άλλων παραμέτρων, με σκοπό την ποιοτική παρακολούθηση και ταξινόμηση των κολυμβητικών υδάτων.

## Περιγραφή Ακτής

Η παραλία του Αστέρα Βουλιαγμένης ανήκει στις ανατολικές ακτές του Σαρωνικού Κόλπου. Πιο συγκεκριμένα, η ακτή καταλαμβάνει τμήμα από έναν ανοιχτό όρμο, ο οποίος έχει μήκος 3.300 μέτρα και βρίσκεται δυτικά του Όρμου Βουλιαγμένης. Χαρακτηριστικό τοπόσημο αποτελεί ο ναός του Απόλλωνα που βρίσκεται σε μικρή απόσταση από την ακτή και χρονολογείται από τον 6ο αιώνα π.Χ. Η παραλία έχει μήκος 240 μέτρα, μέσο πλάτος 20 μέτρα και δυτικό προσανατολισμό. Η παράκτια ζώνη είναι τροποποιημένη, λόγω της πυκνής δόμησης που εντοπίζεται στο μέτωπο της ακτής. Το χερσαίο τμήμα της ακτής είναι αμμώδες και παρουσιάζει σποραδική επιφανειακή βλάστηση. Ο θαλάσσιος πυθμένας είναι επίσης αμμώδης και έχει ήπια κλίση, αφού η ισοβαθής των 5 μέτρων απαντάται σε αποστάσεις της τάξης των 100 μέτρων από την ακτή. Τέλος, τα κολυμβητικά ύδατα στα πρώτα μέτρα είναι αβαθή. Η ακτή είναι εξολοκλήρου οργανωμένη και διαθέτει υποδομές όπως ξαπλώστρες, ομπρέλες, WC, ντους και καλάθια απορριμμάτων. Στην άμεση περιοχή της παραλίας δραστηριοποιείται τουριστική εγκατάσταση ξενοδοχείου, εντός της οποίας λειτουργούν εστιατόρια και αναψυκτήρια για την κάλυψη βασικών αναγκών του κοινού. Η παραλία χρησιμοποιείται κατεξοχήν για κολύμβηση και δευτερευόντως για θαλάσσια, μηχανοκίνητα σκάφη, ενώ ο μέγιστος αριθμός λουομένων εκτιμάται σε 500 άτομα. Τέλος, σημειώνεται πως η περιοχή είναι προσβάσιμη οδικώς τόσο με ιδιωτικά μέσα μεταφοράς, όσο και με μέσα μαζικής μεταφοράς. Η άμεση περιοχή γύρω από την παραλία παρουσιάζει ασυνεχή αστική δόμηση με οικιστική και παραθεριστική χρήση.

## Χρήσεις γης ευρύτερης περιοχής

Η ευρύτερη περιοχή εμφανίζει συνεχή αστική δόμηση με οικιστική κυρίως χρήση.



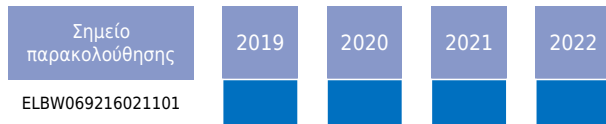
## Υπαγωγή - Χαρακτηρισμοί

Η ακτή εντάσσεται στο Υδατικό Σύστημα Αττική (ΕΛ06), στην Λεκάνη Απορροής Ποταμού Λεκανοπεδίου Αττικής (ΕΛ0626) και στο Παράκτιο Υδατικό Σύστημα «Έσω (Κεντρικός) Σαρωνικός» (ΕΛ0626C0012N), του οποίου η οικολογική κατάσταση έχει χαρακτηριστεί ως «Μέτρια», με βάση τα αποτελέσματα της ταξινόμησης, που πραγματοποιήθηκε στην 1η αναθεώρηση των Σχεδίων Διαχείρισης Λεκανών Απορροής Ποταμών (ΣΔΛΑΠ) και την αντίστοιχη Στρατηγική Μελέτη Περιβαλλοντικών Επιπτώσεων (ΣΜΠΕ) (ΦΕΚ Β 4672/29.12.2017). Στο Υδατικό Σύστημα υπάρχει σταθμός επιχειρησιακής παρακολούθησης που έχει οριστεί στο πλαίσιο εφαρμογής του Άρθρου 8 της Οδηγίας 2000/60/ΕΚ. Στην περιοχή δεν εντοπίστηκαν άλλα υδάτινα σώματα που να επηρεάζουν την κολυμβητική ακτή.

## Ποιότητα κολυμβητικών υδάτων

Η παραλία Αστέρα Βουλιαγμένης αναγνωρίσθηκε ως ακτή κολύμβησης το έτος 1990 και έκτοτε παρακολουθείται στο πλαίσιο των ετησίων προγραμμάτων παρακολούθησης της ποιότητας των κολυμβητικών υδάτων, τα οποία πραγματοποιούνται με ευθύνη του Υπουργείου Παραγωγικής Ανασυγκρότησης Περιβάλλοντος και Ενέργειας.

Από το 2010, η παρακολούθηση και η αξιολόγηση της ποιότητας των υδάτων για τις κολυμβητικές περιόδους πραγματοποιείται σύμφωνα με τα προβλεπόμενα στην Οδηγία 2006/7/ΕΚ και με συναξιολόγηση των αποτελεσμάτων παρακολούθησης των τελευταίων ετών.



Η ακτή έλαβε για το έτος 2023 το βραβείο της Γαλάζιας Σημαίας καλύπτοντας κριτήρια που, συμπληρωματικά με την ποιότητα των υδάτων κολύμβησης και την καθαρότητα της ακτής, σχετίζονται με την οργάνωση της ακτής, την ασφάλεια των επισκεπτών και την προστασία της φύσης.

## Υδρολογικά, μετεωρολογικά χαρακτηριστικά

Το μέσο ετήσιο ύψος βροχόπτωσης στην περιοχή είναι 387 mm, με το μέγιστο και το ελάχιστο μηνιαίο ύψος να είναι αντίστοιχα 230,6mm και 0mm. (Ε.Μ.Υ. Μετεωρολογικός Σταθμός Ελληνικού, έτη 1950-12002). Η επικρατέστερη διεύθυνση ανέμου είναι η βόρεια, ακολουθούμενη από βορειοανατολική και νότια με μικρή ή μέση ένταση (Ε.Μ.Υ. έτη 1955-2001). Η μέση μηνιαία θερμοκρασία της ατμόσφαιρας κατά την κολυμβητική περίοδο είναι 25°C, με τη μέγιστη μηνιαία θερμοκρασία να καταγράφεται κατά το μήνα Ιούλιο και να είναι της τάξης των 30°C(Ε.Μ.Υ. έτη 1960-2004).

Σημειώνεται πως η ακτή λόγω μορφολογίας και προσανατολισμού είναι προστατευμένη έναντι των επικρατέστερων ανέμων που πνέουν στην περιοχή. Συνεπώς, σπάνια αναμένεται εμφάνιση αξιόλογου κυματισμού επί της ακτής. Επιπλέον, στην παραλία δεν παρατηρούνται έντονα φαινόμενα παλίρροιας, ούτε ισχυρά θαλάσσια ρεύματα.

## Πιέσεις

### Υγρά απόβλητα

Η περιοχή της Βουλιαγμένης διαθέτει δίκτυο αποχέτευσης, το οποίο καλύπτει το σύνολο της και εξυπηρετείται από την Εγκατάσταση Επεξεργασίας Λυμάτων (ΕΕΛ) Ψυττάλειας, η οποία έχει σχεδιαστεί για ισοδύναμο πληθυσμό 5.600.000 κατοίκων. Η ΕΕΛ περιλαμβάνει δευτεροβάθμια επεξεργασία με απομάκρυνση αζώτου και απολύμανση, ενώ η διάθεση των επεξεργασμένων λυμάτων γίνεται μέσω υποθαλάσσιου συστήματος αγωγών στο Σαρωνικό Κόλπο και σε μεγάλη απόσταση από την παραλία.

### Λοιπές πηγές

Η ακτή του Αστέρα Βουλιαγμένης είναι ιδιαίτερα δημοφιλής και κατά τους καλοκαιρινούς μήνες λόγω της τουριστικής ανάπτυξης της συγκεντρώνει μεγάλο αριθμό λουομένων, η παρουσία των οποίων μπορεί να επιβαρύνει την ποιότητα των υδάτων της ακτής. Στην παραλία επιτρέπονται τα κατοικίδια ζώα, ο αριθμός των οποίων εκτιμάται ότι δεν μπορεί να επιβαρύνει την ακτή.

## Αποτελέσματα επιτόπιας επίσκεψης

Κατά την επί τόπου επίσκεψη στην παραλία δεν εντοπίστηκε ύπαρξη πίσσας, επιφανειοδραστικών ουσιών (αφροί) ή λαδιών, ενώ σε κανένα σημείο της ακτής δεν υπήρχαν στερεά απορρίμματα. Γενικώς, τα ύδατα κολύμβησης ήταν διαυγή και καθαρά.

## Ευτροφισμός

Αν και το μικρό βάθος των υδάτων αποτελεί ευνοϊκό παράγοντα για την εμφάνιση του φαινομένου του ευτροφισμού, η θέση και η μορφολογία της ακτής επιτρέπουν την απαραίτητη ανανέωση των υδάτων και περιορίζουν τον κίνδυνο εμφάνισης του φαινομένου του ευτροφισμού. Επιπλέον, τα ύδατα κολύμβησης δεν επηρεάζονται από την απορροφή ρυπαντικών φορτίων των κύριων θρεπτικών συστατικών αζώτου και φωσφόρου. Σημειώνεται πως στην ακτή δεν έχουν παρατηρηθεί στο παρελθόν συστηματικά περιστατικά ραγδαίας ανάπτυξης αλγών ή φυτοπλαγκτόν, ενώ τα κολυμβητικά ύδατα είναι υπό κανονικές συνθήκες είναι διαυγή και καθαρά. Με βάση τα παραπάνω εκτιμάται χαμηλός βαθμός επικινδυνότητας ανάπτυξης μακροφυκών και φυτοπλαγκτόν στην ακτή.

## Διερεύνηση έκτακτων συνθηκών

Σύμφωνα με τα διαθέσιμα στοιχεία των ανέμων και της βροχόπτωσης για την περιοχή, κατά την κολυμβητική περίοδο δεν εμφανίζονται ακραία καιρικά φαινόμενα και επομένως δεν αναμένεται ιδιαίτερη επιβάρυνση της θαλάσσιας περιοχής από απορροές ομβρίων ή μεταφορά ρύπων λόγω ισχυρών ανέμων. Οι έκτακτες συνθήκες κατά τις οποίες δύναται να επιβαρυνθεί η ποιότητα των υδάτων της ακτής περιλαμβάνουν τη συγκέντρωση αυξημένου αριθμού λουομένων.

## Μέτρα αντιμετώπισης

Σε περίπτωση έκτακτου περιστατικού ρύπανσης των υδάτων ή επιβάρυνσης του περιβάλλοντος της ακτής κολύμβησης, ενεργοποιείται μηχανισμός έκτακτης προειδοποίησης για την πρόληψη και την ασφάλεια των λουομένων. Ο αρμόδιος φορέας διαχείρισης τέτοιων καταστάσεων είναι ο Δήμος Βάρης - Βούλας - Βουλιαγμένης.

Στις επανορθωτικές ενέργειες περιλαμβάνονται:

- Ενημέρωση του κοινού για την ρύπανση και την εκτιμώμενη διάρκεια αυτής.
- Έκδοση απόφασης προσωρινής διακοπής της κολύμβησης (εάν κριθεί απαραίτητο από τις αρμόδιες Υπηρεσίες).
- Συνέχιση της παρακολούθησης των υδάτων, σύμφωνα με το αντίστοιχο πρόγραμμα παρακολούθησης που εφαρμόζεται στο πλαίσιο της Οδηγίας 2006/7/Ε.Κ., και λήψη πρόσθετου δείγματος, προκειμένου να επιβεβαιωθεί ότι το περιστατικό έχει λήξει. Σε περίπτωση που το πρόγραμμα παρακολούθησης προβλέπει λήψη δείγματος στην περίοδο εμφάνισης της βραχυπρόθεσμης ρύπανσης, το δείγμα αυτό μπορεί να εξαιρεθεί και να αντικατασταθεί από ένα πρόσθετο δείγμα, το οποίο θα ληφθεί 7 ημέρες μετά την εξαίρεση του φαινομένου.




Σχετικά με τον κίνδυνο ρύπανσης της θάλασσας από τη συγκέντρωση αυξημένου αριθμού λουομένων, αναρτώνται σε

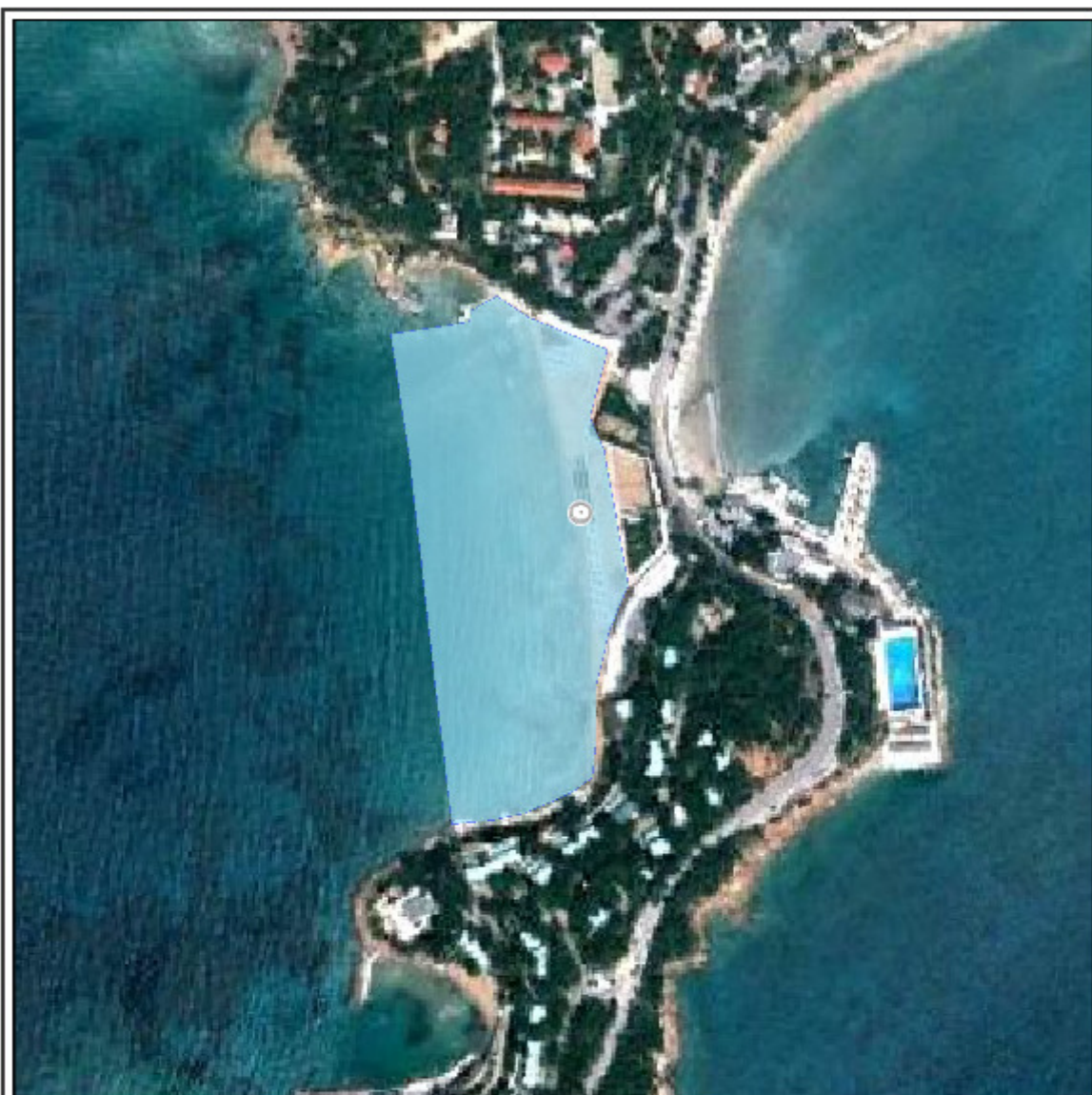
ευδιάκριτο σημείο μέτρα καλής συμπεριφοράς λουομένων, τα οποία περιλαμβάνουν την αποφυγή χρήσης αντηλιακού μισή ώρα πριν την είσοδο στο νερό και τη συστηματική χρήση των κάδων για την απόθεση απορριμμάτων.

Γενικά συνιστάται η αποφυγή κολύμβησης εντός των λιμανιών,

των μόνιμων αγκυροβολίων και των ναυπηγείων, 200 μ. εκατέρωθεν από τα στόμια εκβολής των αγωγών εγκαταστάσεων επεξεργασίας λυμάτων, στις εκβολές αγωγών ομβρίων υδάτων μετά από έντονη βροχόπτωση, καθώς και στις εκβολές ρεμάτων συνεχούς ροής.



|   |   |   |
|---|---|---|
|  Ακτή Κολύμβησης<br> Όρια Δήμων | <p><b>Αστέρας Βουλιαγμένης</b></p> <p><b>GRBW069216021</b></p> <p>0      1.000      2.000<br/>m</p> |  |
| <small>Πηγή Υποβάθρου: Γεωγραφική Υπηρεσία Στρατού, 1:50000</small>   |   |   |



**ΥΠΟΜΝΗΜΑ**

|                        |  |  |
|------------------------|--|--|
| Σημείο δειγματοληψίας  | Εγκατάσταση Επεξεργασίας Λυμάτων (Ε.Ε.Λ.)  | Χώρος Υγιεινολογικής Ταχείας Απορρυμμάτων (ΧΥΤΑ)           |
| Εκβολή ποταμού/ράματος | Σημείο εκβολής αγωγού διάθεσης             | Χώρος Ανεξέλεγκτης Διάθεσης Απορρυμμάτων (ΧΑΔΑ)            |
| Ίχθυοκαλλιέργειες      | Χερσαίο τμήμα υποθαλάσσιου αγωγού διάθεσης | Άλλο   |
| Μαρίνα                 | Αντλιοστάσιο                               | Οικιστικοί θύλακες μη καλυπτόμενοι από αποχετευτικό δίκτυο |
| Αγκυροβόλο/Προβλήτα    | Βιομηχανία - SEVESO                        | Αρδευόμενες Καλλιέργειες                                   |
| Αγκυροβολημένα σκάφη   | Αγωγός                                     |  |

Σημεία δειγματοληψίας:

**Κωδικός**  
GRBW0692 16021101

**ETRS 89**  
23.7734 37.8095

**ΕΓΣΑ 87**  
N 479904 E 4184415

**Αστέρας Βουλιαγμένης**  
**GRBW069216021**

0 62.5 125 μ

Υπόμνημα - 21.02.18

# Στοιχεία επικοινωνίας και πηγές περαιτέρω ενημέρωσης

## Αρμόδια Τοπική Αρχή

**Δήμος ΒΑΡΗΣ - ΒΟΥΛΑΣ -  
ΒΟΥΛΙΑΓΜΕΝΗΣ**

Λ. ΚΩΝ/ΝΟΥ ΚΑΡΑΜΑΝΛΗ 18, 16673, ΒΟΥΛΑ

Τηλέφωνο: 213-2020150/151/153,

213-2020000

Fax: 213-2020159

[www.vvv.gov.gr](http://www.vvv.gov.gr)

[info@dimosvoulas.gr](mailto:info@dimosvoulas.gr)

## Αρμόδια Περιφερειακή Αρχή

Αποκεντρωμένη Διοίκηση Αττικής

**Δ/νση Υδάτων Αττικής**

Μεσογείων 239, 15451 Αθήνα

Τηλέφωνο: : 210 3725706

Fax: 210 3725728

<http://attiki.dasi-ydata.gr/4portal/index.php>

[nero@attica.gr](mailto:nero@attica.gr)

## Αρμόδια Υγειονομική Υπηρεσία

Περιφέρεια Αττικής

**Δ/ΝΣΗ ΠΕΡΙΒ. ΥΓΙΕΙΝΗΣ ΚΑΙ ΥΓ. ΕΛΕΓΧΟΥ**

**Β. ΤΟΜΕΑ ΑΘΗΝΩΝ & ΑΝ. ΑΤΤΙΚΗΣ**

Λ. Μεσογείων 448, 163 42 Αγ. Παρασκευή

Τηλέφωνο: 210 6087026/33

## Αρμόδια Κρατική Αρχή

ΥΠΕΝ

**Γενική Γραμματεία Φυσικού  
Περιβάλλοντος και Υδάτων**

Λεωφόρος Μεσογείων 119, Αθήνα,

Τηλέφωνο: 2131513849, 850, 852

[www.ypen.gov.gr](http://www.ypen.gov.gr)

[ggenvr@ypen.gr](mailto:ggenvr@ypen.gr)

[info@ypen.gov.gr](mailto:info@ypen.gov.gr)

| Έκδοση Ταυτότητας | Ημερομηνία | Επόμενη αναθεώρηση  |
|-------------------|------------|---|
| R3                | Μάιος 2015 | Σε περίπτωση σημαντικής μεταβολής στην ποιότητα των κολυμβητικών υδάτων ή στο φυσικό περιβάλλον |

## Χρήσιμες Συνδέσεις

**Ευρωπαϊκή Επιτροπή - Ποιότητα υδάτων κολύμβησης:** [ec.europa.eu/environment/water/water-bathing/index\\_en.html](http://ec.europa.eu/environment/water/water-bathing/index_en.html)

**Ευρωπαϊκός Οργανισμός Περιβάλλοντος - Κατάσταση υδάτων κολύμβησης:**

[www.eea.europa.eu/themes/water/status-and-monitoring/state-of-bathing-water](http://www.eea.europa.eu/themes/water/status-and-monitoring/state-of-bathing-water)

**Ευρωπαϊκός Οργανισμός Περιβάλλοντος: Κεντρικό Αποθετήριο Δεδομένων:** [cdr.eionet.europa.eu/gr/eu/bwd](http://cdr.eionet.europa.eu/gr/eu/bwd)

**Υπουργείο Περιβάλλοντος και Ενέργειας:** [www.ypen.gov.gr](http://www.ypen.gov.gr)

**Μητρώο ταυτοτήτων υδάτων κολύμβησης:** [bathingwaterprofiles.gr/](http://bathingwaterprofiles.gr/)

**Υπουργείο Πολιτισμού και Αθλητισμού:** [www.culture.gov.gr](http://www.culture.gov.gr)

**Εθνική Μετεωρολογική Υπηρεσία (Ε.Μ.Υ.):** [www.emy.gr](http://www.emy.gr)

**Περιοχές δικτύου Natura 2000:** [www.ypen.gov.gr/perivallon/viopoikilotita/diktyo-natura-2000/](http://www.ypen.gov.gr/perivallon/viopoikilotita/diktyo-natura-2000/)

**Ελληνικό Κέντρο Θαλασσίων Ερευνών:** [www.hcmr.gr](http://www.hcmr.gr)

**Ελληνικό Κέντρο Βιοτόπων - Υγροτόπων:** [www.ekby.gr](http://www.ekby.gr)

**Γαλάζιες σημαίες:** [www.blueflag.gr](http://www.blueflag.gr)

**ΕΟΤ:** [gnto.gov.gr](http://gnto.gov.gr)

**Περιφέρεια ΑΤΤΙΚΗΣ:** <http://www.patt.gov.gr/main/>

## Πρόγραμμα «Ταυτότητες υδάτων κολύμβησης»

Το Πρόγραμμα «Ταυτότητες ακτών κολύμβησης» για το έτος 2011 χρηματοδοτήθηκε από το Επιχειρησιακό Πρόγραμμα «Περιβάλλον & Αειφόρος Ανάπτυξη» (ΕΠΠΕΡΑΑ) του ΕΣΠΑ 2007-2013, με συγχρηματοδότηση από το Ευρωπαϊκό Ταμείο Περιφερειακής Ανάπτυξης.

Για πρόσθετες πληροφορίες και ενημέρωση για το πρόγραμμα και τις κολυμβητικές ακτές της χώρας, υποβολή σχολίων, παρατηρήσεων και ανταλλαγή απόψεων επισκεφτείτε την ηλεκτρονική μας διεύθυνση [www.bathingwaterprofiles.gr](http://www.bathingwaterprofiles.gr)