

## Κλοβίνο

**ΚΩΔΙΚΟΣ ΤΑΥΤΟΤΗΤΑΣ:**

ELBW049166029

**ΤΟΠΟΘΕΣΙΑ:**

Ελλάδα

Αποκεντρωμένη Διοίκηση ΘΕΣΣΑΛΙΑΣ -  
ΣΤΕΡΕΑΣ ΕΛΛΑΔΑΣ

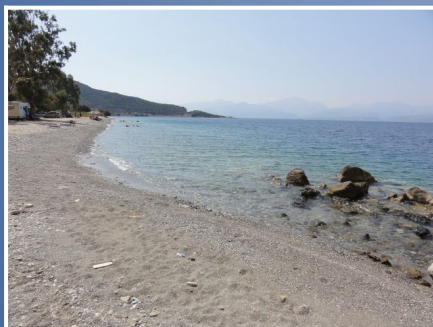
Περιφέρεια ΣΤΕΡΕΑΣ ΕΛΛΑΔΑΣ

Περιφερειακή Ενότητα ΦΩΚΙΔΑΣ

Δήμος Δωρίδος



Τα ύδατα κολύμβησης στην ακτή Κλοβίνο είναι εξαιρετικής ποιότητας με βάση τα αποτελέσματα της ταξινόμησης της τελευταίας τετραετίας.



## Εισαγωγή

Η θέσπιση Μητρώου Ταυτοτήτων Υδάτων Κολύμβησης υπαγορεύεται από την Ευρωπαϊκή Οδηγία 2006/7/ΕΚ, σχετικά με τη διαχείριση της ποιότητας των υδάτων κολύμβησης και συνιστά μια καινοτόμο προσέγγιση, με βασικό στόχο την ενημέρωση των πολιτών και την παροχή χρήσιμων στοιχείων για την σύγκριση και την επιλογή ακτών κολύμβησης. Η ταυτότητα των υδάτων κολύμβησης παρέχει πληροφορίες για τις φυσικές και γεωγραφικές συνθήκες της περιοχής της ακτής, για τα υδρολογικά χαρακτηριστικά των υδάτων κολύμβησης, καθώς και για την αξιολόγηση των πιθανών κινδύνων ρύπανσης στην περιοχή.

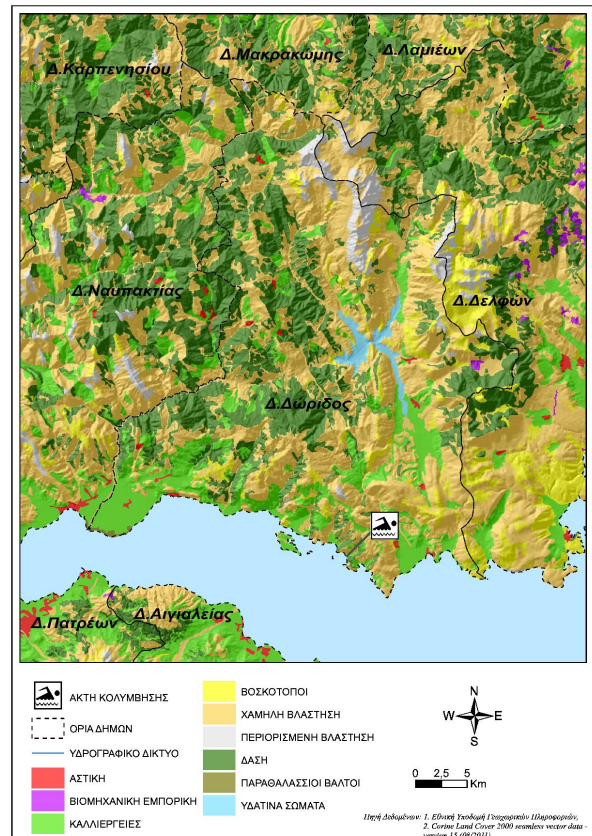
Συμπληρωματικώς του Μητρώου Ταυτοτήτων, κατά τη διάρκεια της κολυμβητικής περιόδου κάθε έτους (από 1η Ιουνίου έως 31η Οκτωβρίου), διενεργούνται συστηματικές δειγματοληψίες και αναλύσεις μικροβιολογικών και άλλων παραμέτρων, με σκοπό την ποιοτική παρακολούθηση και ταξινόμηση των κολυμβητικών υδάτων.

## Περιγραφή Ακτής

Η παραλία Κλοβίνο βρίσκεται εντός του όρμου Αυλώνας. Τόσο η παράκτια ζώνη, όσο και ο θαλάσσιος πυθμένας είναι πετρώδεις. Η παράκτια ζώνη είναι φυσική. Η παράκτια βιοποικιλότητα περιλαμβάνει αλμυρικά (*Tamarix*), ενώ η θαλάσσια περιλαμβάνει λειμώνες θαλάσσιων φανερόγαμων και εχινόδερμα (αχινοί). Η ακτή αποτελεί το σύνολο του ανοιχτού κόλπου μήκους 800 μέτρων, με μέσο πλάτος 10 μέτρα και προσανατολισμό νοτιοανατολικό. Τα κολυμβητικά ύδατα στα πρώτα μέτρα είναι βαθιά, ο πυθμένας παρουσιάζει ήπια κλίση και η ισοβαθής των 5 μέτρων παρατηρείται σε απόσταση περίπου 25 μέτρων από την ακτή. Η παραλία είναι προσβάσιμη μέσω του περιφερειακού οδικού δικτύου Πατρών - Λαμίας. Τμήμα της παραλίας είναι οργανωμένο και διαθέτει υποδομές εξυπηρέτησης των λουομένων όπως ομπρέλες, ξαπλώστρες, ντους και καλάθια απορριμμάτων. Ο μέγιστος αριθμός λουομένων εκτιμάται σε 100 άτομα. Εντός της ακτής καταλήγει ρέμα διαλείπουσας ροής. Επί της ακτής υπάρχουν κινητά κτίσματα (τροχόσπιτα) και ανάντη της υπάρχει το ομώνυμο αναψυκτήριο ενώ, η άμεση περιοχή της χαρακτηρίζεται ως αγροτική.

## Χρήσεις γης ευρύτερης περιοχής

Το μεγαλύτερο μέρος της ευρύτερης λεκάνης απορροής της ακτής καλύπτεται από φυσικές περιοχές με χαμηλή βλάστηση, ελαιώνες και δάση κωνοφόρων.



## Υπαγωγή - Χαρακτηρισμοί

Η ακτή εντάσσεται στο Υδατικό Σύστημα Δυτ. Στερεά Ελλάδα (ΕΛ04), στην Λεκάνη Απορροής Ποταμού Μόρνου (ΕΛ0421) και στο Παράκτιο Υδατικό Σύστημα «Κορινθιακός κόλπος - Ακτές Αιτωλοακαρνανίας» (ΕΛ0421C0001N), του οποίου η οικολογική κατάσταση έχει χαρακτηριστεί ως «Καλή», με βάση τα αποτελέσματα της ταξινόμησης, που πραγματοποιήθηκε στην 1η αναθεώρηση των Σχεδίων Διαχείρισης Λεκανών Απορροής Ποταμών (ΣΔΛΑΠ) και την αντίστοιχη Στρατηγική Μελέτη Περιβαλλοντικών Επιπτώσεων (ΣΜΠΕ) (ΦΕΚ Β 4681/29.12.2017). Στο Υδατικό Σύστημα αντιστοιχεί σταθμός εποπτικής παρακολούθησης που έχει οριστεί στο πλαίσιο εφαρμογής του Άρθρου 8 της Οδηγίας 2000/60/ΕΚ. Στην περιοχή δεν εντοπίστηκαν άλλα υδάτινα σώματα, αναγνωρισμένα στο πλαίσιο της Οδηγίας 2000/60/ΕΚ, που να επηρεάζουν την κολυμβητική ακτή. Η περιοχή χαρακτηρίζεται ως περιοχή προστασία - διατήρησης περιβάλλοντος και είναι ενταγμένη στο δίκτυο Natura 2000 (GR2450004, Παραλιακή ζώνη από Ναύπακτο έως Ιτέα, Έκταση: 10.618,68 ha).

## Ποιότητα κολυμβητικών υδάτων

Η παραλία Κλοβίνο αναγνωρίστηκε ως ακτή κολύμβησης το έτος 1999 και έκτοτε παρακολουθείται στο πλαίσιο των ετησίων προγραμμάτων παρακολούθησης της ποιότητας των κολυμβητικών υδάτων, τα οποία πραγματοποιούνται με ευθύνη του Υπουργείου Παραγωγικής Ανασυγκρότησης Περιβάλλοντος και Ενέργειας.

Από το 2010, η παρακολούθηση και η αξιολόγηση της ποιότητας

των υδάτων για τις κολυμβητικές περιόδους πραγματοποιείται σύμφωνα με τα προβλεπόμενα στην Οδηγία 2006/7/ΕΚ και με συναξιολόγηση των αποτελεσμάτων παρακολούθησης των τελευταίων ετών.



## Υδρολογικά, μετεωρολογικά χαρακτηριστικά

Το μέσο ετήσιο ύψος βροχόπτωσης στην περιοχή είναι 778mm, με το μέγιστο και το ελάχιστο μηνιαίο ύψος να είναι αντίστοιχα 377mm και 1mm. (Ε.Μ.Υ. Μετεωρολογικός Σταθμός Αιγίου, έτη 1977-2007). Η επικρατέστερη διεύθυνση ανέμου είναι η βορειοδυτική, ακολουθούμενη από νοτιοανατολική με μικρή ένταση (Ε.Μ.Υ. έτη 1974-1997). Η μέση μηνιαία θερμοκρασία της ατμόσφαιρας κατά την κολυμβητική περίοδο είναι 25°C, με τη μέγιστη μηνιαία θερμοκρασία να καταγράφεται κατά το μήνα Ιούλιο και να είναι της τάξης των 30°C(Ε.Μ.Υ. έτη 1974-2001).

Σημειώνεται ότι η ακτή, εξαιτίας του προσανατολισμού και της μορφολογίας της είναι προστατευμένη από τους επικρατέστερους ανέμους. Στην περιοχή δεν παρατηρούνται έντονα φαινόμενα παλίρροιας.

## Πιέσεις

Η κολυμβητική ακτή βρίσκεται σε φυσική περιοχή με περιορισμένη ανθρώπινη δραστηριότητα και δεν δέχεται έντονες πιέσεις που θα μπορούσαν να επιβαρύνουν την ποιότητά της. Στην παραλία επιτρέπονται τα κατοικίδια ζώα, ο αριθμός και η συχνότητα παρουσίας των οποίων δεν εκτιμάται ότι μπορεί να επιβαρύνει την ακτή.

## Αποτελέσματα επιτόπιας επίσκεψης

Κατά την επί τόπου επίσκεψη στην παραλία δεν παρατηρήθηκε η ύπαρξη πίσσας, λαδιών και οικιακών απορριμμάτων. Τα κολυμβητικά ύδατα εμφάνιζαν μικρή θολερότητα λόγω της αυξημένης συγκέντρωσης επιφανειοδραστικών ουσιών (αφροί).

## Ευτροφισμός

Τα ύδατα κολύμβησης είναι υπό κανονικές συνθήκες διαυγή και καθαρά, ενώ στην ακτή δεν έχουν καταγραφεί περιστατικά ραγδαίας ανάπτυξης αλγών ή φυτοπλαγκτόν. Επιπλέον, τα ύδατα της ακτής κολύμβησης δεν επηρεάζονται από την απορροή ρυπαντικών φορτίων των κύριων θρεπτικών συστατικών αζώτου και φωσφόρου. Η θέση της ακτής (εντός ανοιχτού κόλπου) σε συνδυασμό με το μεγάλο βάθος των υδάτων εξασφαλίζουν τον απαιτούμενο ρυθμό ανανέωσης των τελευταίων, με αποτέλεσμα τη διαμόρφωση δυσμενών συνθηκών για την εμφάνιση του φαινομένου του ευτροφισμού. Με βάση τα παραπάνω εκτιμάται χαμηλός βαθμός επικινδυνότητας ανάπτυξης μακροφυκών και φυτοπλαγκτόν στην ακτή.

## Διερεύνηση έκτακτων συνθηκών

Σύμφωνα με τα διαθέσιμα στοιχεία των ανέμων και της βροχόπτωσης για την περιοχή, κατά την κολυμβητική περίοδο δεν εμφανίζονται ακραία καιρικά φαινόμενα και, επομένως, δεν αναμένεται ιδιαίτερη επιβάρυνση της θαλάσσιας περιοχής από απορροές ομβρίων και μεταφορά ρύπων λόγω ισχυρών ανέμων.

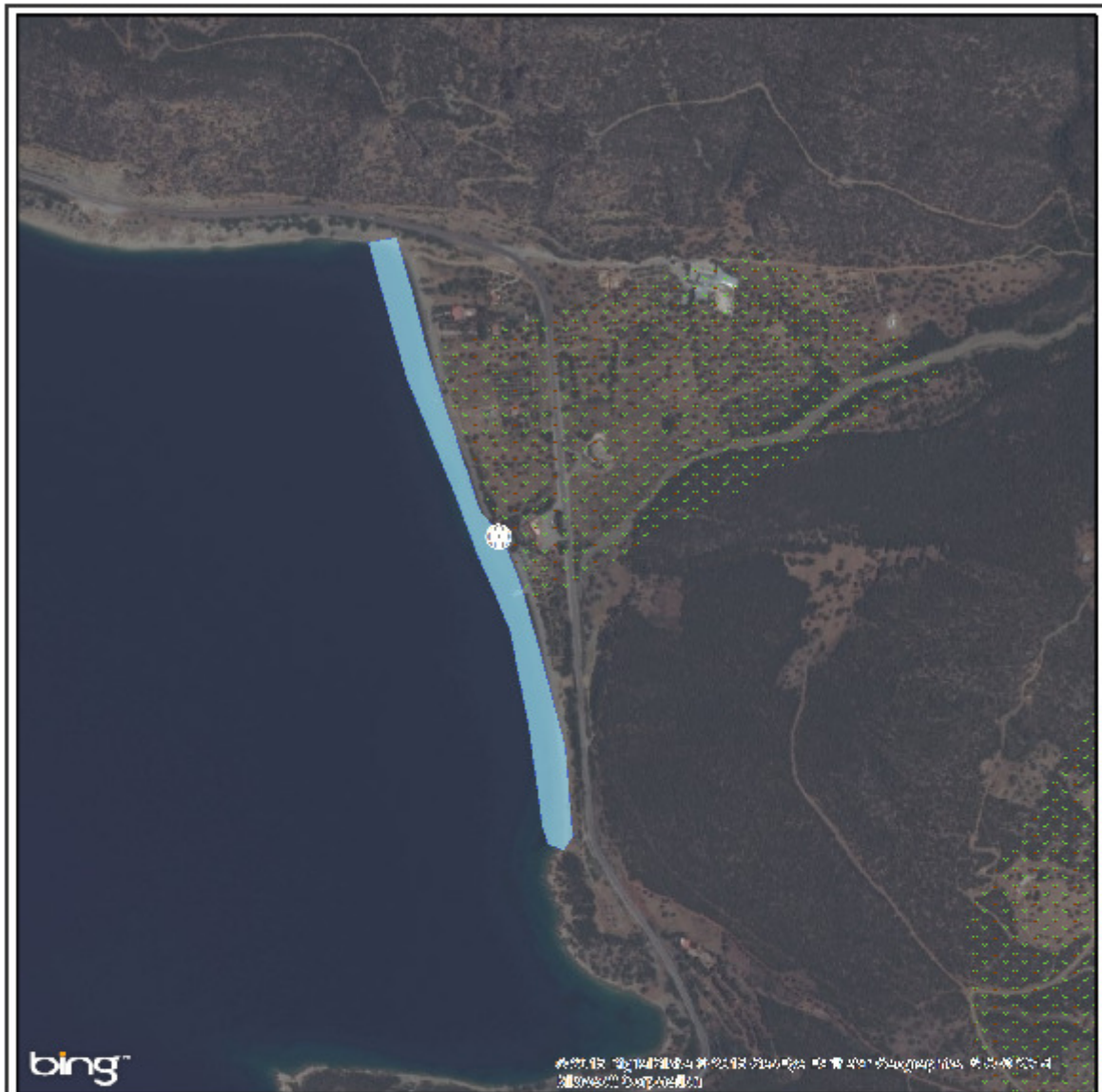
## Μέτρα αντιμετώπισης

Από την ανάλυση που προηγήθηκε δεν εντοπίστηκαν σημαντικές πηγές ρύπανσης, ούτε κατεγράφησαν ακραίες περιστάσεις που θα μπορούσαν να επηρεάσουν την ποιότητα της ακτής κολύμβησης. Επί της παρούσας φάσης, και εφόσον οι συνθήκες στην ευρύτερη περιοχή δεν μεταβληθούν δραστικά δεν προκύπτει κίνδυνος εμφάνισης βραχυπρόθεσμης ή μακροπρόθεσμης ρύπανσης. Σε κάθε περίπτωση, εάν εμφανιστούν φαινόμενα ρύπανσης ο Δήμος Δωρίδος θα προβεί στις ακόλουθες ενέργειες :

- Ενημέρωση του κοινού για την ρύπανση και την εκτιμώμενη διάρκεια αυτής.
- Έκδοση απόφασης προσωρινής διακοπής της κολύμβησης (εάν κριθεί απαραίτητο από τις αρμόδιες Υπηρεσίες). Συνέχιση της παρακολούθησης των υδάτων, σύμφωνα με το αντίστοιχο πρόγραμμα παρακολούθησης που εφαρμόζεται στο πλαίσιο της Οδηγίας 2006/7/Ε.Κ., και λήψη πρόσθετου δείγματος, προκειμένου να επιβεβαιωθεί ότι το περιστατικό έχει λήξει. Σε περίπτωση που το πρόγραμμα παρακολούθησης προβλέπει λήψη δείγματος στην περίοδο εμφάνισης της βραχυπρόθεσμης ρύπανσης, το δείγμα αυτό μπορεί να εξαιρεθεί και να αντικατασταθεί από ένα πρόσθετο δείγμα, το οποίο θα ληφθεί 7 ημέρες μετά την εξάλειψη του φαινομένου

Γενικά συνιστάται η αποφυγή κολύμβησης εντός των λιμανιών, των μόνιμων αγκυροβολίων και των ναυπηγείων, 200 μ. εκατέρωθεν από τα στόμια εκβολής των αγωγών εγκαταστάσεων επεξεργασίας λυμάτων, στις εκβολές αγωγών ομβρίων υδάτων μετά από έντονη βροχόπτωση, καθώς και στις εκβολές ρεμάτων συνεχούς ροής.





**ΥΠΟΜΝΗΜΑ**

|                          |                                             |                                                              |
|--------------------------|---------------------------------------------|--------------------------------------------------------------|
| ○ Σημείο δειγματοληψίας  | ○ Εγκατάσταση Επεξεργασίας Λυμάτων (Ε.Ε.Λ.) | ● Χώρος Υγιεινομικής Ταφής Απορριμμάτων (ΧΥΤΑ)               |
| ● Ειδική ποταμιό/ρέματος | ● Σημείο εκβολής αγωγού διάθεσης            | ● Χώρος Ανεξέλεγκτης Διάθεσης Απορριμμάτων (ΧΑΔΑ)            |
| ● Ξηθασκαλιέρινας        | ● Χωράκι τμήμα υποθαλάσσιου αγωγού διάθεσης | ● Άλλο                                                       |
| ● Μαρίνα                 | ● Αντλιοστάσιο                              | ■ Οικιστικοί θύλακες μη καλυπτόμενοι από αποχετευτικό δίκτυο |
| ● Αγκυροβόλιο/ Προβλήτα  | ● Βομηχανία - SEVESO                        | ■ Αρδευόμενες Καλλιέργειες                                   |
| ● Αγκυροβολημένα σκάφη   | ● Αιμαγός                                   |                                                              |

Σημείο δειγματοληψίας:  
**Κωδικός**  
 GRBW049166029101

**ETRS 89**  
 22.1388 38.3554

**ΕΓΣΑ 87**  
 N 337224 E 4246605

**Κλοβίνο**  
**GRBW049166029**

# Στοιχεία επικοινωνίας και πηγές περαιτέρω ενημέρωσης

## Αρμόδια Τοπική Αρχή

### Δήμος ΔΩΡΙΔΟΣ

ΛΙΔΩΡΙΚΙ, 33053

Τηλέφωνο: 22663-50100/111

Fax: 22660-22390

[www.lidoriki.gr](http://www.lidoriki.gr)

[egourgouletis@0759.syzefxis.gov.gr](mailto:egourgouletis@0759.syzefxis.gov.gr)

## Αρμόδια Περιφερειακή Αρχή

Αποκεντρωμένη Διοίκηση Θεσσαλίας - Στερεάς

### Δ/νση Υδάτων Στερεάς Ελλάδας

Θερμοπυλών 60, 35100 Λαμία

Τηλέφωνο: : 22310 32211

Fax: 22310 32328

<http://stereaellada.dasi-ydata.gr/4portal/index.php>

[dydatonster@apdthest.gov.gr](mailto:dydatonster@apdthest.gov.gr)

## Αρμόδια Υγειονομική

### Υπηρεσία

Περιφέρεια Στερεάς Ελλάδας

### Δ/ΝΣΗ ΔΗΜ. ΥΓΕΙΑΣ & ΚΟΙΝ.

### ΜΕΡΙΜΝΑΣ ΦΩΚΙΔΑΣ

Γιδόγιαννου 31, 33100 Αμφισσα

Τηλέφωνο: 2265350530

## Αρμόδια Κρατική Αρχή

ΥΠΕΝ

### Γενική Γραμματεία Φυσικού

### Περιβάλλοντος και Υδάτων

Λεωφόρος Μεσογείων 119, Αθήνα,

Τηλέφωνο: 2131513849, 850, 852

[www.ypen.gov.gr](http://www.ypen.gov.gr)

[ggenvr@ypen.gr](mailto:ggenvr@ypen.gr)

[info@ypen.gov.gr](mailto:info@ypen.gov.gr)

Έκδοση Ταυτότητας

Ημερομηνία

Επόμενη αναθεώρηση

R3

Μάιος 2015

Σε περίπτωση σημαντικής μεταβολής στην ποιότητα των κολυμβητικών υδάτων ή στο φυσικό περιβάλλον

## Χρήσιμες Συνδέσεις

**Ευρωπαϊκή Επιτροπή - Ποιότητα υδάτων κολύμβησης:** [ec.europa.eu/environment/water/water-bathing/index\\_en.html](http://ec.europa.eu/environment/water/water-bathing/index_en.html)

**Ευρωπαϊκός Οργανισμός Περιβάλλοντος - Κατάσταση υδάτων κολύμβησης:**

[www.eea.europa.eu/themes/water/status-and-monitoring/state-of-bathing-water](http://www.eea.europa.eu/themes/water/status-and-monitoring/state-of-bathing-water)

**Ευρωπαϊκός Οργανισμός Περιβάλλοντος: Κεντρικό Αποθετήριο Δεδομένων:** [cdr.eionet.europa.eu/gr/eu/bwd](http://cdr.eionet.europa.eu/gr/eu/bwd)

**Υπουργείο Περιβάλλοντος και Ενέργειας:** [www.ypen.gov.gr](http://www.ypen.gov.gr)

**Μητρώο ταυτοτήτων υδάτων κολύμβησης:** [bathingwaterprofiles.gr/](http://bathingwaterprofiles.gr/)

**Υπουργείο Πολιτισμού και Αθλητισμού:** [www.culture.gov.gr](http://www.culture.gov.gr)

**Εθνική Μετεωρολογική Υπηρεσία (Ε.Μ.Υ.):** [www.emy.gr](http://www.emy.gr)

**Περιοχές δικτύου Natura 2000:** [www.ypen.gov.gr/perivallon/viopoikilotita/diktyo-natura-2000/](http://www.ypen.gov.gr/perivallon/viopoikilotita/diktyo-natura-2000/)

**Ελληνικό Κέντρο Θαλασσίων Ερευνών:** [www.hcmr.gr](http://www.hcmr.gr)

**Ελληνικό Κέντρο Βιοτόπων - Υγροτόπων:** [www.ekby.gr](http://www.ekby.gr)

**Γαλάζιες σημαίες:** [www.blueflag.gr](http://www.blueflag.gr)

**ΕΟΤ:** [gnto.gov.gr](http://gnto.gov.gr)

**Περιφέρεια ΣΤΕΡΕΑΣ ΕΛΛΑΔΑΣ:** <http://portal.stereahellas.gr/>

## Πρόγραμμα «Ταυτότητες υδάτων κολύμβησης»

Το Πρόγραμμα «Ταυτότητες ακτών κολύμβησης» για το έτος 2011 χρηματοδοτήθηκε από το Επιχειρησιακό Πρόγραμμα «Περιβάλλον & Αειφόρος Ανάπτυξη» (ΕΠΠΕΡΑΑ) του ΕΣΠΑ 2007-2013, με συγχρηματοδότηση από το Ευρωπαϊκό Ταμείο Περιφερειακής Ανάπτυξης.

Για πρόσθετες πληροφορίες και ενημέρωση για το πρόγραμμα και τις κολυμβητικές ακτές της χώρας, υποβολή σχολίων, παρατηρήσεων και ανταλλαγή απόψεων επισκεφτείτε την ηλεκτρονική μας διεύθυνση [www.bathingwaterprofiles.gr](http://www.bathingwaterprofiles.gr)