

# ΤΑΥΤΟΤΗΤΑ ΥΔΑΤΩΝ ΚΟΛΥΜΒΗΣΗΣ

Αρχάγγελος

**ΚΩΔΙΚΟΣ ΤΑΥΤΟΤΗΤΑΣ:**

ELBW039251067

**ΤΟΠΟΘΕΣΙΑ:**

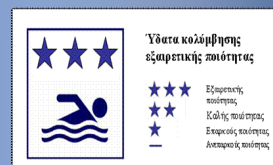
Ελλάδα

Αποκεντρωμένη Διοίκηση "ΠΕΛΟΠΟΝΝΗΣΟΥ,  
ΔΥΤΙΚΗΣ ΕΛΛΑΔΑΣ ΚΑΙ ΙΟΝΙΟΥ"

Περιφέρεια ΠΕΛΟΠΟΝΝΗΣΟΥ

Περιφερειακή Ενότητα ΛΑΚΩΝΙΑΣ

Δήμος Μονεμβασιάς



Τα ύδατα κολύμβησης στην ακτή Αρχάγγελος είναι εξαιρετικής ποιότητας με βάση τα αποτελέσματα της ταξινόμησης της τελευταίας τετραετίας.



## Εισαγωγή

Η θέσπιση Μητρώου Ταυτοτήτων Υδάτων Κολύμβησης υπαγορεύεται από την Ευρωπαϊκή Οδηγία 2006/7/ΕΚ, σχετικά με τη διαχείριση της ποιότητας των υδάτων κολύμβησης και συνιστά μια καινοτόμο προσέγγιση, με βασικό στόχο την ενημέρωση των πολιτών και την παροχή χρήσιμων στοιχείων για την σύγκριση και την επιλογή ακτών κολύμβησης. Η ταυτότητα των υδάτων κολύμβησης παρέχει πληροφορίες για τις φυσικές και γεωγραφικές συνθήκες της περιοχής της ακτής, για τα υδρολογικά χαρακτηριστικά των υδάτων κολύμβησης, καθώς και για την αξιολόγηση των πιθανών κινδύνων ρύπανσης στην περιοχή.

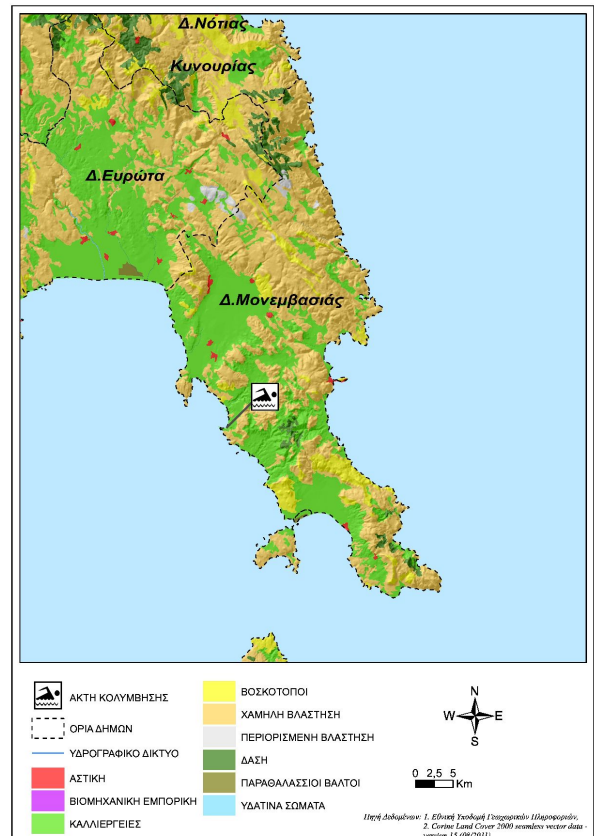
Συμπληρωματικώς του Μητρώου Ταυτοτήτων, κατά τη διάρκεια της κολυμβητικής περιόδου κάθε έτους (από 1η Ιουνίου έως 31η Οκτωβρίου), διενεργούνται συστηματικές δειγματοληψίες και αναλύσεις μικροβιολογικών και άλλων παραμέτρων, με σκοπό την ποιοτική παρακολούθηση και ταξινόμηση των κολυμβητικών υδάτων.

## Περιγραφή Ακτής

Η παραλία Αρχάγγελος βρίσκεται στον ομώνυμο όρμο, και σε απόσταση 80 χλμ. νοτιοανατολικά από τη Σπάρτη. Η κολυμβητική ακτή αποτελεί το παράλιο τμήμα ενός ανοιχτού κόλπου, μήκους 600 μ.. Η παραλία έχει μήκος 200 μ., μέσο πλάτος 5 μ. και προσανατολισμό βορειοδυτικό. Τόσο η παράκτια ζώνη όσο και ο θαλάσσιος πυθμένας αποτελούνται από μίγμα άμμου με βότσαλο. Η παράκτια ζώνη είναι μερικώς τροποποιημένη, λόγω τοιχείου και σκαλοπατιών από σκυρόδεμα στο όριο της ακτής καθώς και φύτευσης καλλωπιστικών φυτών. Η θαλάσσια βιοποικιλότητα περιλαμβάνει τοπικά λιβάδια φανερόγαμων, ενώ εμφανίζονται διάσπαρτα εχινόδερμα (αχινοί). Τα κολυμβητικά ύδατα στα πρώτα μέτρα έχουν κανονικό βάθος και η κλίση του πυθμένα είναι ήπια (σε απόσταση 60 μ. περίπου από την ακτή το βάθος προσεγγίζει τα 5 μ.). Η πρόσβαση στην παραλία γίνεται μέσω του οδικού δικτύου Μολάων- Νεάπολης. Η παραλία είναι οργανωμένη και διαθέτει υποδομές εξυπηρέτησης των λουομένων όπως ομπρέλες, ξαπλώστρες, ντουζ, κάδους και καλάθια απορριμμάτων. Ακόμα, στην ακτή υπάρχει μικρή αποθήκη πρώτων βοηθειών. Ανάντη της ακτής λειτουργούν εστιατόρια. Ο μέγιστος αριθμός λουόμενων είναι 150 άτομα. Στο ανατολικό τμήμα της ακτής έχει διαμορφωθεί κατάλληλη ράμπα για την ανέλκυση και καθέλκυση μικρών σκαφών, ενώ στο δυτικό υπάρχει μικρός πρόβολος, όπου αγκυροβολούν σκάφη. Στην άμεση περιοχή κυριαρχούν οι εκτάσεις με καλλιέργειες και φυσική βλάστηση, καθώς στα νοτιοδυτικά παρατηρείται η ασυνεχής δόμηση του οικισμού Αρχάγγελος. Ο οικισμός περιλαμβάνει παραθεριστικές κατοικίες, ενοικιαζόμενα δωμάτια και εστιατόρια.

## Χρήσεις γης ευρύτερης περιοχής

Στην ευρύτερη περιοχή της ακτής κυριαρχούν οι εκτάσεις με καλλιέργειες και χαμηλή βλάστηση.



## Υπαγωγή - Χαρακτηρισμοί

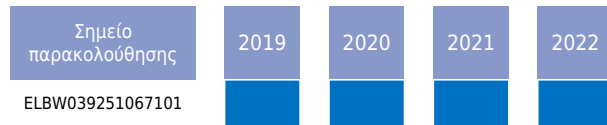
Η ακτή εντάσσεται στο Υδατικό Σύστημα Ανατολικής Πελοποννήσου (ΕΛ03), στην Λεκάνη Απορροής Ποταμού Ρεμάτων Αργολικού Κόλπου (ΕΛ0331) και στο Παράκτιο Υδατικό Σύστημα «Ακτές Ελαφονήσου» (ΕΛ0331C0006N), του οποίου η οικολογική κατάσταση έχει χαρακτηριστεί ως «Καλή», με βάση τα αποτελέσματα της ταξινόμησης, που πραγματοποιήθηκε 1η αναθεώρηση των Σχεδίων Διαχείρισης Λεκανών Απορροής Ποταμών (ΣΔΛΑΠ) και την αντίστοιχη Στρατηγική Μελέτη Περιβαλλοντικών Επιπτώσεων (ΣΜΠΕ) (ΦΕΚ Β 4674/29.12.2017). Στο Υδατικό Σύστημα αντιστοιχεί σταθμός εποπτικής παρακολούθησης που έχει οριστεί στο πλαίσιο εφαρμογής του Άρθρου 8 της Οδηγίας 2000/60/ΕΚ. Στην περιοχή δεν εντοπίστηκαν άλλα υδατίνα σώματα, αναγνωρισμένα στο πλαίσιο της Οδηγίας 2000/60/ΕΚ, που να επηρεάζουν την κολυμβητική ακτή.

## Ποιότητα κολυμβητικών υδάτων

Η παραλία Αρχάγγελος αναγνωρίστηκε ως ακτή κολύμβησης το έτος 1992 και έκτοτε παρακολουθείται στο πλαίσιο των ετησίων προγραμμάτων παρακολούθησης της ποιότητας των κολυμβητικών υδάτων, τα οποία πραγματοποιούνται με ευθύνη του Υπουργείου Παραγωγικής Ανασυγκρότησης Περιβάλλοντος και Ενέργειας.

Από το 2010, η παρακολούθηση και η αξιολόγηση της ποιότητας των υδάτων για τις κολυμβητικές περιόδους πραγματοποιείται σύμφωνα με τα προβλεπόμενα στην Οδηγία 2006/7/ΕΚ και με συναξιολόγηση των αποτελεσμάτων παρακολούθησης των

τελευταίων ετών.



Η ακτή έλαβε για το έτος 2023 το βραβείο της Γαλάζιας Σημαίας καλύπτοντας κριτήρια που, συμπληρωματικά με την ποιότητα των υδάτων κολύμβησης και την καθαρότητα της ακτής, σχετίζονται με την οργάνωση της ακτής, την ασφάλεια των επισκεπτών και την προστασία της φύσης.

## Υδρολογικά, μετεωρολογικά χαρακτηριστικά

Το μέσο ετήσιο ύψος βροχόπτωσης στην περιοχή είναι 841mm, με το μέγιστο και το ελάχιστο μηνιαίο ύψος να είναι αντίστοιχα 603,4mm και 0mm. (Ε.Μ.Υ. Μετεωρολογικός Σταθμός Γυθείου, έτη 1980-2002). Η επικρατέστερη διεύθυνση ανέμου είναι η νότια, ακολουθούμενη από βορειοανατολική και νοτιοδυτική με μικρή ή μέση ένταση (Ε.Μ.Υ. έτη 1979-1997). Η μέση μηνιαία θερμοκρασία της ατμόσφαιρας κατά την κολυμβητική περίοδο είναι 25°C, με τη μέγιστη μηνιαία θερμοκρασία να καταγράφεται κατά το μήνα Ιούλιο και να είναι της τάξης των 29°C(Ε.Μ.Υ. έτη 1979-2004).

Σημειώνεται ότι η ακτή, εξαιτίας του προσανατολισμού και της μορφολογίας της είναι προστατευμένη από τους επικρατέστερους ανέμους.

## Πιέσεις

### Υγρά απόβλητα

Ο παραθεριστικός οικισμός του Αρχαγγέλου δεν διαθέτει αποχετευτικό δίκτυο και εξυπηρετείται, στο σύνολό του, μέσω ιδιωτικών συστημάτων αποχέτευσης. Αν και η παρουσία των συστημάτων αυτών αποτελεί δυνητική πηγή εισροής μικροβιακού φορτίου στη θάλασσα, λόγω του μικρού μεγέθους του οικισμού, ακόμα και κατά την θερινή περίοδο, η πιθανή επιβάρυνση της ποιότητας των κολυμβητικών υδάτων εκτιμάται ως ιδιαίτερα περιορισμένη.

### Εκβολές ποταμών, ρεμάτων-εκβάλλοντες αγωγοί

Στο κέντρο περίπου της ακτής εντοπίζονται δύο αγωγοί μεταφοράς ομβρίων. Οι αγωγοί αυτοί μεταφέρουν δυνητικά το

ρυπαντικό φορτίο από τις επιφανειακές απορροές ανάντη του δρόμου και του οικισμού. Παρά ταύτα, λόγω της μικρής έκτασης του οικισμού και της χαμηλής συχνότητας διέλευσης του δρόμου, δεν αναμένεται σημαντική επίδραση στην ποιότητα των υδάτων.

## Λοιπές πηγές

Την παραλία επισκέπτονται μικρά αλιευτικά σκάφη, τα οποία προσδένουν σε ένα μικρό αγκυροβόλιο και χώρο ελλιμενισμού μικρών ιδιωτικών πλεούμενων βορειοδυτικά άκρο της ακτής. Οι απορρίψεις των μικρών σκαφών που προσεγγίζουν την παραλία και περιλαμβάνουν αστικά απόβλητα και απορρίμματα καθώς επίσης και η πιθανή διαρροή πετρελαίου από σκάφη με ελλιπή συντήρηση αποτελούν δυνητικές πηγές ρύπανσης.

## Αποτελέσματα επιτόπιας επίσκεψης

Κατά την επί τόπου επίσκεψη στην παραλία εντοπίστηκε μικρή ποσότητα πίσσας και οικιακών απορριμμάτων. Ακόμα, στα άκρα της παραλίας παρατηρήθηκαν φυτικά εκβράσματα ποσειδώνιας. Γενικώς, τα ύδατα κολύμβησης ήταν διαυγή και καθαρά.

## Ευτροφισμός

Στην ακτή κολύμβησης δεν έχουν καταγραφεί περιστατικά ραγδαίας ανάπτυξης αλγών ή φυτοπλαγκτόν. Επιπλέον, η ακτή κολύμβησης δεν επηρεάζεται από την απορροή ρυπαντικών φορτίων των κύριων θρεπτικών συστατικών αζώτου και φωσφόρου, τα οποία συμβάλλουν στην ανάπτυξη αλγών και ευνοούν την εξέλιξη φαινομένων ευτροφισμού. Η θέση της ακτής εντός ανοιχτού κόλπου στην περιοχή εξασφαλίζει ικανοποιητικό ρυθμό ανανέωσης των υδάτων, με αποτέλεσμα τη διαμόρφωση μη ευνοϊκών συνθηκών για την εμφάνιση του φαινομένου του ευτροφισμού. Ακόμη, η καθαρότητα και η διαύγεια του νερού υποδεικνύει χαμηλή παρουσία φυτοπλαγκτόν. Με βάση τα παραπάνω εκτιμάται χαμηλός βαθμός επικινδυνότητας ανάπτυξης φυτοπλαγκτόν στην ακτή.

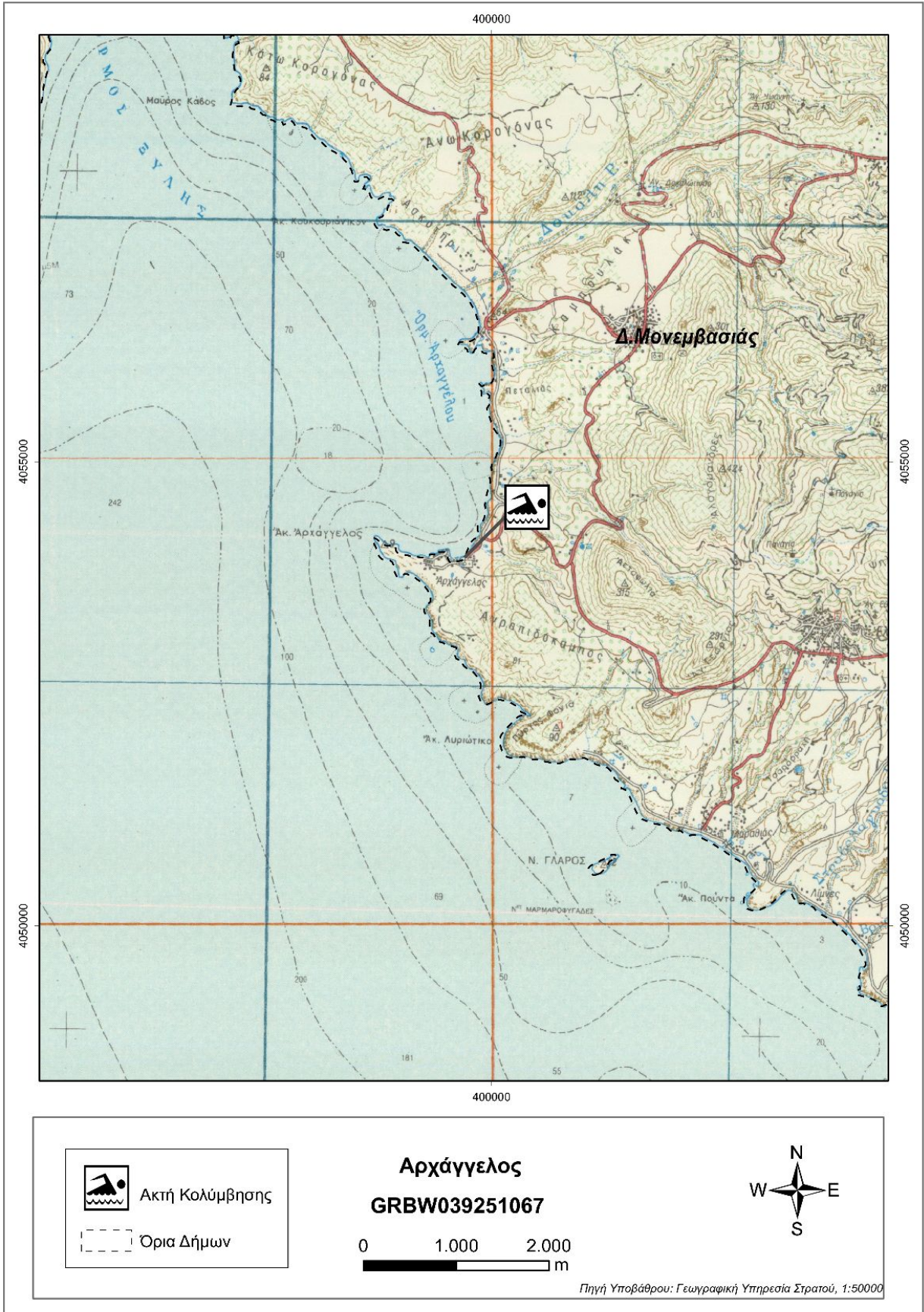
## Διερεύνηση έκτακτων συνθηκών

Σύμφωνα με τα διαθέσιμα στοιχεία των ανέμων και της βροχόπτωσης για την περιοχή, κατά την κολυμβητική περίοδο δεν εμφανίζονται ακραία καιρικά φαινόμενα και, επομένως, δεν αναμένεται ιδιαίτερη επιβάρυνση της θαλάσσιας περιοχής από απορροές ομβρίων ή/και μεταφορά ρύπων λόγω ισχυρών ανέμων.

## Μέτρα αντιμετώπισης

Σχετικά με τη διαχείριση των λυμάτων του οικισμού, είναι σκόπιμο να διερευνηθεί η εφαρμογή κατάλληλων ιδιωτικών συστημάτων ή συστημάτων επεξεργασίας μικρής κλίμακας τα οποία προσφέρουν προστασία του υπόγειου υδροφορέα και συνεπαγόμενα της θαλάσσιας περιοχής από εισροές ρυπαντικού φορτίου.









<b>ΥΠΟΜΗΝΗΜΑ</b>			<b>Αρχάγγελος</b> <b>GRBW039251067</b>  	
<ul style="list-style-type: none"> <li> Σημείο δειγματοληψίας</li> <li> Ειφορή ποταμού/ράματος</li> <li> Ήθροισμαλέγους</li> <li> Μαρίνα</li> <li> Αγκυροβόλο/ Πραβλίγα</li> <li> Αγκυροβόλο/μείνα σκάφη</li> </ul>	<ul style="list-style-type: none"> <li> Εγκατάσταση Επιβραβυσίας Λαγμάτων (Ε.Ε.Λ.)</li> <li> Σημείο εκβολής αγωγού δάβλασης</li> <li> Χερσαίο τμήμα υπεραλάσσιου αγωγού δάβλασης</li> <li> Αντλιοστάσιο</li> <li> Βομηχανία - SEVESO</li> <li> Αγωγός</li> </ul>	<ul style="list-style-type: none"> <li> Χώρας Υγειονομικής Τοπικής Απορριμμάτων (ΧΥΤΑ)</li> <li> Χώρας Ανιεύμενης Δάβλασης Απορριμμάτων (ΧΑΔΑ)</li> <li> Άλλο</li> <li> Οικιστική θύλακες μη καλυπτόμενοι από αποχετευτικό δίκτυο</li> <li> Αρδευόμενος Καλλιέργειας</li> </ul>		
Σημεία δειγματοληψίας: <b>Κωδικός</b> GRBW039251067101			<b>ETRS 89</b> 22.8793    36.6284	<b>ΕΓΣΑ 87</b> N 399652    E 4053947
Υπόβαθρο: Google Earth				

# Στοιχεία επικοινωνίας και πηγές περαιτέρω ενημέρωσης

## Αρμόδια Τοπική Αρχή

**Δήμος ΜΟΝΕΜΒΑΣΙΑΣ**

ΜΟΛΑΟΙ, 23052

Τηλέφωνο: 27323-60500, 60538

Fax: 27320-22206

[www.monemvasia.gov.gr](http://www.monemvasia.gov.gr)

[molaoi@otenet.gr](mailto:molaoi@otenet.gr)

## Αρμόδια Περιφερειακή Αρχή

Αποκεντρωμένη Διοίκηση Πελ/σου-Δυτ. Ελλ-  
λου

**Δ/νση Υδάτων Πελοποννήσου**

Μαινάλου & Σέκερη 37, 22100, Τρίπολη

Τηλέφωνο: : 2710 230100

Fax:

<https://www.apd-depin.gov.gr>

## Αρμόδια Υγειονομική Υπηρεσία

Περιφέρεια Πελοποννήσου

**Δ/ΝΣΗ ΔΗΜ. ΥΓΕΙΑΣ & ΚΟΙΝ. ΜΕΡΙΜΝΑΣ  
ΛΑΚΩΝΙΑΣ**

Οδός των 118 αρ. 37, 23100 Σπάρτη

Τηλέφωνο: 2731093800 (1040)

## Αρμόδια Κρατική Αρχή

ΥΠΕΝ

**Γενική Γραμματεία Φυσικού Περιβάλλοντος  
και Υδάτων**

Λεωφόρος Μεσογείων 119, Αθήνα,

Τηλέφωνο: 2131513849, 850, 852

[www.ypen.gov.gr](http://www.ypen.gov.gr)

[ggenvr@ypen.gr](mailto:ggenvr@ypen.gr)

[info@ypen.gov.gr](mailto:info@ypen.gov.gr)

Έκδοση Ταυτότητας

Ημερομηνία

Επόμενη αναθεώρηση

R3

Μάιος 2015

Σε περίπτωση σημαντικής μεταβολής στην ποιότητα των κολυμβητικών υδάτων ή στο φυσικό περιβάλλον

## Χρήσιμες Συνδέσεις

**Ευρωπαϊκή Επιτροπή - Ποιότητα υδάτων κολύμβησης:** [ec.europa.eu/environment/water/water-bathing/index\\_en.html](http://ec.europa.eu/environment/water/water-bathing/index_en.html)

**Ευρωπαϊκός Οργανισμός Περιβάλλοντος - Κατάσταση υδάτων κολύμβησης:**

[www.eea.europa.eu/themes/water/status-and-monitoring/state-of-bathing-water](http://www.eea.europa.eu/themes/water/status-and-monitoring/state-of-bathing-water)

**Ευρωπαϊκός Οργανισμός Περιβάλλοντος: Κεντρικό Αποθετήριο Δεδομένων:** [cdr.eionet.europa.eu/gr/eu/bwd](http://cdr.eionet.europa.eu/gr/eu/bwd)

**Υπουργείο Περιβάλλοντος και Ενέργειας:** [www.ypen.gov.gr](http://www.ypen.gov.gr)

**Μητρώο ταυτοτήτων υδάτων κολύμβησης:** [bathingwaterprofiles.gr/](http://bathingwaterprofiles.gr/)

**Υπουργείο Πολιτισμού και Αθλητισμού:** [www.culture.gov.gr](http://www.culture.gov.gr)

**Εθνική Μετεωρολογική Υπηρεσία (Ε.Μ.Υ.):** [www.emy.gr](http://www.emy.gr)

**Περιοχές δικτύου Natura 2000:** [www.ypen.gov.gr/perivallon/viopoikilotita/diktyo-natura-2000/](http://www.ypen.gov.gr/perivallon/viopoikilotita/diktyo-natura-2000/)

**Ελληνικό Κέντρο Θαλασσίων Ερευνών:** [www.hcmr.gr](http://www.hcmr.gr)

**Ελληνικό Κέντρο Βιοτόπων - Υγροτόπων:** [www.ekby.gr](http://www.ekby.gr)

**Γαλάζιες σημαίες:** [www.blueflag.gr](http://www.blueflag.gr)

**ΕΟΤ:** [gnto.gov.gr](http://gnto.gov.gr)

**Περιφέρεια ΠΕΛΟΠΟΝΝΗΣΟΥ:** <http://ppel.gov.gr/>

## Πρόγραμμα «Ταυτότητες υδάτων κολύμβησης»

Το Πρόγραμμα «Ταυτότητες ακτών κολύμβησης» για το έτος 2011 χρηματοδοτήθηκε από το Επιχειρησιακό Πρόγραμμα «Περιβάλλον & Αειφόρος Ανάπτυξη» (ΕΠΠΕΡΑΑ) του ΕΣΠΑ 2007-2013, με συγχρηματοδότηση από το Ευρωπαϊκό Ταμείο Περιφερειακής Ανάπτυξης.

Για πρόσθετες πληροφορίες και ενημέρωση για το πρόγραμμα και τις κολυμβητικές ακτές της χώρας, υποβολή σχολίων, παρατηρήσεων και ανταλλαγή απόψεων επισκεφτείτε την ηλεκτρονική μας διεύθυνση [www.bathingwaterprofiles.gr](http://www.bathingwaterprofiles.gr)