

ΤΑΥΤΟΤΗΤΑ ΥΔΑΤΩΝ ΚΟΛΥΜΒΗΣΗΣ

Χαρακιά

ΚΩΔΙΚΟΣ ΤΑΥΤΟΤΗΤΑΣ:

ELBW039251066

ΤΟΠΟΘΕΣΙΑ:

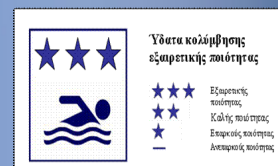
Ελλάδα

Αποκεντρωμένη Διοίκηση "ΠΕΛΟΠΟΝΝΗΣΟΥ,
ΔΥΤΙΚΗΣ ΕΛΛΑΔΑΣ ΚΑΙ ΙΟΝΙΟΥ"

Περιφέρεια ΠΕΛΟΠΟΝΝΗΣΟΥ

Περιφερειακή Ενότητα ΛΑΚΩΝΙΑΣ

Δήμος Μονεμβασιάς



Τα ύδατα κολύμβησης στην ακτή Χαρακιά είναι εξαιρετικής ποιότητας με βάση τα αποτελέσματα της ταξινόμησης της τελευταίας τετραετίας.



Εισαγωγή

Η θέσπιση Μητρώου Ταυτοτήτων Υδάτων Κολύμβησης υπαγορεύεται από την Ευρωπαϊκή Οδηγία 2006/7/ΕΚ, σχετικά με τη διαχείριση της ποιότητας των υδάτων κολύμβησης και συνιστά μια καινοτόμο προσέγγιση, με βασικό στόχο την ενημέρωση των πολιτών και την παροχή χρήσιμων στοιχείων για την σύγκριση και την επιλογή ακτών κολύμβησης. Η ταυτότητα των υδάτων κολύμβησης παρέχει πληροφορίες για τις φυσικές και γεωγραφικές συνθήκες της περιοχής της ακτής, για τα υδρολογικά χαρακτηριστικά των υδάτων κολύμβησης, καθώς και για την αξιολόγηση των πιθανών κινδύνων ρύπανσης στην περιοχή.

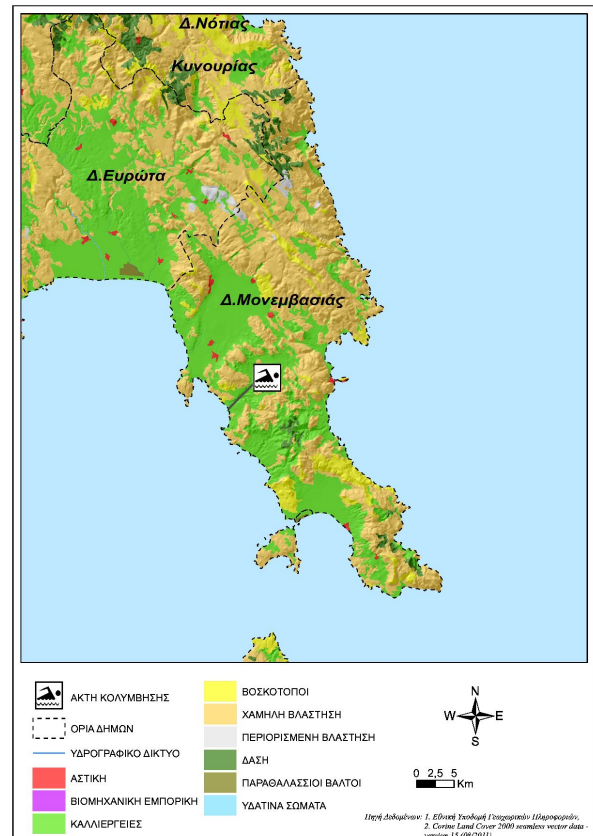
Συμπληρωματικώς του Μητρώου Ταυτοτήτων, κατά τη διάρκεια της κολυμβητικής περιόδου κάθε έτους (από 1η Ιουνίου έως 31η Οκτωβρίου), διενεργούνται συστηματικές δειγματοληψίες και αναλύσεις μικροβιολογικών και άλλων παραμέτρων, με σκοπό την ποιοτική παρακολούθηση και ταξινόμηση των κολυμβητικών υδάτων.

Περιγραφή Ακτής

Η παραλία της Χαρακιάς βρίσκεται στα βορειοδυτικά παράλια του όρμου του Αρχαγγέλου. Η κολυμβητική ακτή αποτελεί το παράλιο τμήμα ενός ανοιχτού κόλπου, μήκους 1.400 μ.. Η παραλία καταλαμβάνει το σύνολο του κόλπου και μέσο πλάτος 30 μ. με προσανατολισμό νοτιοδυτικό. Η παράκτια ζώνη και ο θαλάσσιος πυθμένας είναι αμμώδη. Η παράκτια ζώνη είναι φυσική, με σποραδική βλάστηση από αλμυρικά. Τα κολυμβητικά ύδατα στα πρώτα μέτρα είναι βαθιά και η κλίση του πυθμένα ήπια (σε απόσταση 135 μ. από την ακτή το βάθος προσεγγίζει τα 5 μ.). Η πρόσβαση στην παραλία γίνεται μέσω του οδικού δικτύου Μολάων-Δαιμονιάς. Η παραλία διαθέτει ομπρέλες, ντουζ και κάδους απορριμμάτων. Ακόμα, στην ακτή υπάρχει γήπεδο πετοσφαίρισης. Η ακτή χρησιμοποιείται για κολύμβηση, καθώς και θαλάσσιες δραστηριότητες (ιστιοσανίδα). Ο μέγιστος αριθμός λουόμενων εκτιμάται σε 200 άτομα. Στην ακτή εκβάλλει το ρέμα Δόκαλη καθώς και ρέματα διαλείπουσας ροής. Η άμεση περιοχή της ακτής καλύπτεται κυρίως από ελαιώνες και καλλιεργήσιμες εκτάσεις, ενώ στην ευρύτερη περιοχή υπάρχουν διάσπαρτες κατοικίες.

Χρήσεις γης ευρύτερης περιοχής

Στην ευρύτερη περιοχή της ακτής κυριαρχούν οι εκτάσεις με καλλιέργειες και χαμηλή βλάστηση, ενώ υπάρχουν και περιορισμένες περιοχές με βοσκότοπους.



Υπαγωγή - Χαρακτηρισμοί

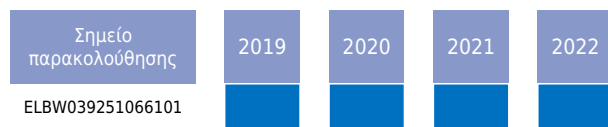
Η ακτή εντάσσεται στο Υδατικό Σύστημα Ανατολικής Πελοποννήσου (EL03), στην Λεκάνη Απορροής Ποταμού Ρεμάτων Αργολικού Κόλπου (EL0331) και στο Παράκτιο Υδατικό Σύστημα «Ακτές Ελαφονήσου» (EL0331C0006N), του οποίου η οικολογική κατάσταση έχει χαρακτηριστεί ως «Καλή», με βάση τα αποτελέσματα της ταξινόμησης, που πραγματοποιήθηκε 1η αναθεώρηση των Σχεδίων Διαχείρισης Λεκανών Απορροής Ποταμών (ΣΔΛΑΠ) και την αντίστοιχη Στρατηγική Μελέτη Περιβαλλοντικών Επιπτώσεων (ΣΜΠΕ) (ΦΕΚ Β 4674/29.12.2017). Στο Υδατικό Σύστημα αντιστοιχεί σταθμός εποπτικής παρακολούθησης που έχει οριστεί στο πλαίσιο εφαρμογής του Άρθρου 8 της Οδηγίας 2000/60/ΕΚ. Στην περιοχή δεν εντοπίστηκαν άλλα υδατίνα σώματα, αναγνωρισμένα στο πλαίσιο της Οδηγίας 2000/60/ΕΚ, που να επηρεάζουν την κολυμβητική ακτή. Η ευρύτερη περιοχή αποτελεί Καταφύγιο Άγριας Ζωής σύμφωνα με το ΦΕΚ 911/Β/16-07-01 (Κ775, «Κάτω Κορογόνα Δημοτικών Διαμερισμάτων Δαιμονιάς, Παπαδιανικού Δήμου Ασωπού»).

Ποιότητα κολυμβητικών υδάτων

Η παραλία Χαρακιά αναγνωρίστηκε ως ακτή κολύμβησης το έτος 1993 και έκτοτε παρακολουθείται στο πλαίσιο των ετησίων προγραμμάτων παρακολούθησης της ποιότητας των κολυμβητικών υδάτων, τα οποία πραγματοποιούνται με ευθύνη του Υπουργείου Παραγωγικής Ανασυγκρότησης Περιβάλλοντος και Ενέργειας.

Από το 2010, η παρακολούθηση και η αξιολόγηση της ποιότητας

των υδάτων για τις κολυμβητικές περιόδους πραγματοποιείται σύμφωνα με τα προβλεπόμενα στην Οδηγία 2006/7/EK και με συναξιολόγηση των αποτελεσμάτων παρακολούθησης των τελευταίων ετών.



Υδρολογικά, μετεωρολογικά χαρακτηριστικά

Το μέσο ετήσιο ύψος βροχόπτωσης στην περιοχή είναι 841mm, με το μέγιστο και το ελάχιστο μηνιαίο ύψος να είναι αντίστοιχα 603,4mm και 0mm. (Ε.Μ.Υ. Μετεωρολογικός Σταθμός Γυθείου, έτη 1980-2002). Η επικρατέστερη διεύθυνση ανέμου είναι η νότια, ακολουθούμενη από βορειοανατολική και νοτιοδυτική με μικρή ή μέση ένταση (Ε.Μ.Υ. έτη 1979-1997). Η μέση μηνιαία θερμοκρασία της ατμόσφαιρας κατά την κολυμβητική περίοδο είναι 25°C, με τη μέγιστη μηνιαία θερμοκρασία να καταγράφεται κατά το μήνα Ιούλιο και να είναι της τάξης των 29°C(Ε.Μ.Υ. έτη 1979-2004).

Σημειώνεται ότι η ακτή, εξαιτίας του προσανατολισμού και της μορφολογίας της είναι προστατευμένη από τους επικρατέστερους ανέμους, με εξαίρεση τους νοτιοδυτικούς και τους νότιους. Η μικρή και μέση ένταση των ανέμων αυτών δεν επηρεάζει σημαντικά την κολυμβητική ακτή. Στην περιοχή δεν παρατηρούνται ισχυρά ρεύματα ή έντονα φαινόμενα παλίρροιας.

Πιέσεις

Εκβολές ποταμών, ρεμάτων-εκβάλλοντες αγωγοί

Στο βορειοδυτικό τμήμα της ακτής εντοπίζονται δύο εκβολές ρεμάτων, ενώ στο μέσο της παραλίας καταλήγει το ρέμα Δοκάλη. Τα ρέματα είναι διαλείπουσας ροής και, σε περιπτώσεις έντονης βροχόπτωσης δυνητικά μεταφέρουν ρυπαντικό φορτίο από την ευρύτερη περιοχή η οποία χαρακτηρίζεται από χαμηλή

βλάστηση και ελαιώνες. Λόγω της ήπιας αγροτικής δραστηριότητας, δεν αναμένεται σημαντική επίδραση στην ποιότητα των υδάτων.

Λοιπές πηγές

Στην παραλία επιτρέπονται τα κατοικίδια ζώα, ο αριθμός και η συχνότητα παρουσίας των οποίων δεν εκτιμάται ότι μπορεί να επιβαρύνει την ακτή.

Αποτελέσματα επιτόπιας επίσκεψης

Κατά την επί τόπου επίσκεψη στην παραλία δεν παρατηρήθηκε λάδια παρά μόνο μικρή ποσότητα πίσσας στα βορειοδυτικά, καθώς επίσης φυτικά εκβράσματα φανερόγαμων στο νοτιοανατολικό τμήμα. Ακόμα, ανάντη της ακτής, εντοπίστηκε ένα εγκαταλελειμμένο αναψυκτήριο καθώς και σμήνος γλάρων πλησίον του ρέματος Δοκάλη. Γενικώς, τα ύδατα κολύμβησης ήταν καθαρά αλλά θολά λόγω των επικρατούντων καιρικών συνθηκών. Εξαίρεση αποτελεί στο νοτιοανατολικό τμήμα, όπου παρατηρήθηκαν σημεία με περιορισμένη συγκέντρωση επιφανειοδραστικών ουσιών (αφροί).

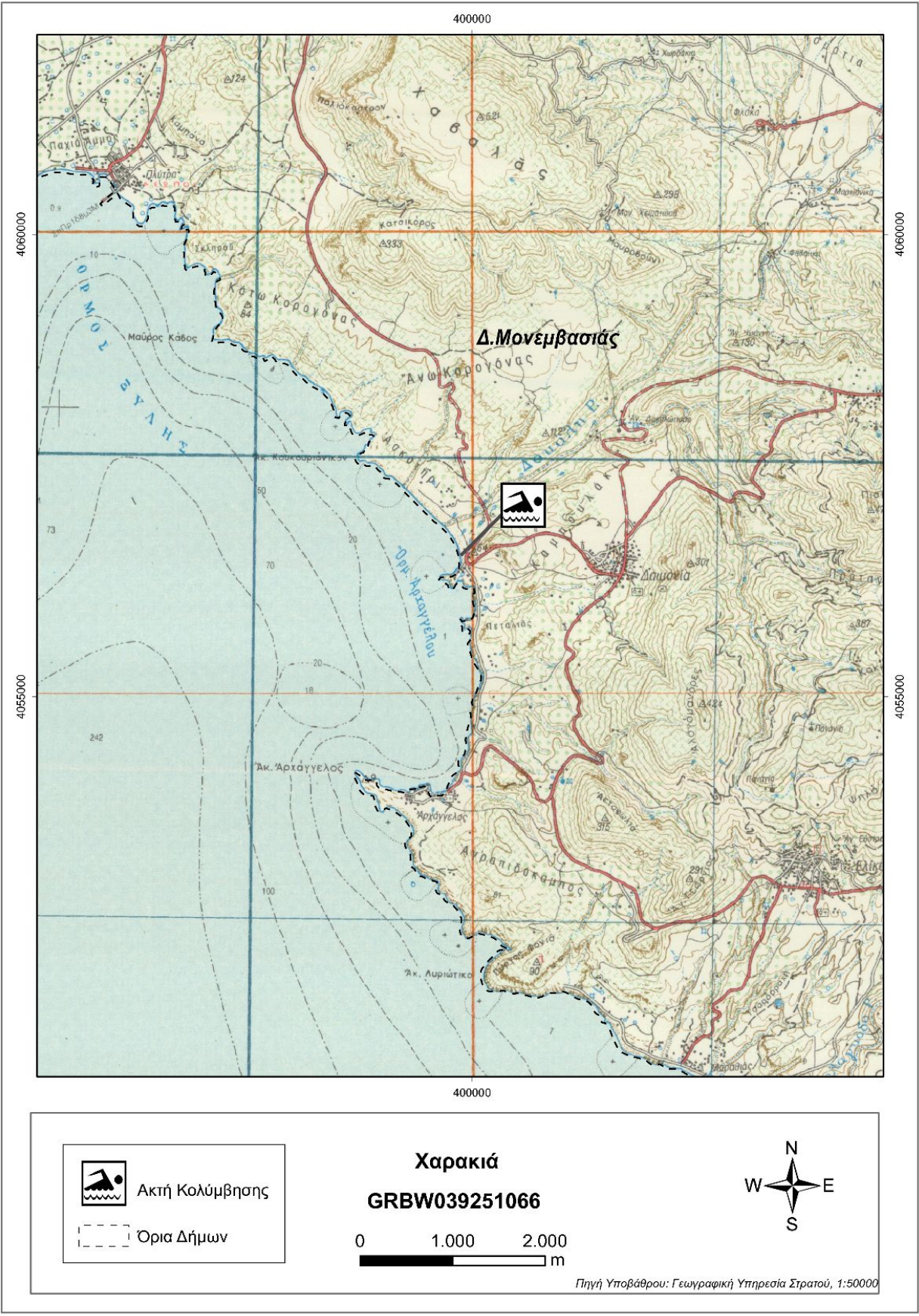
Ευτροφισμός

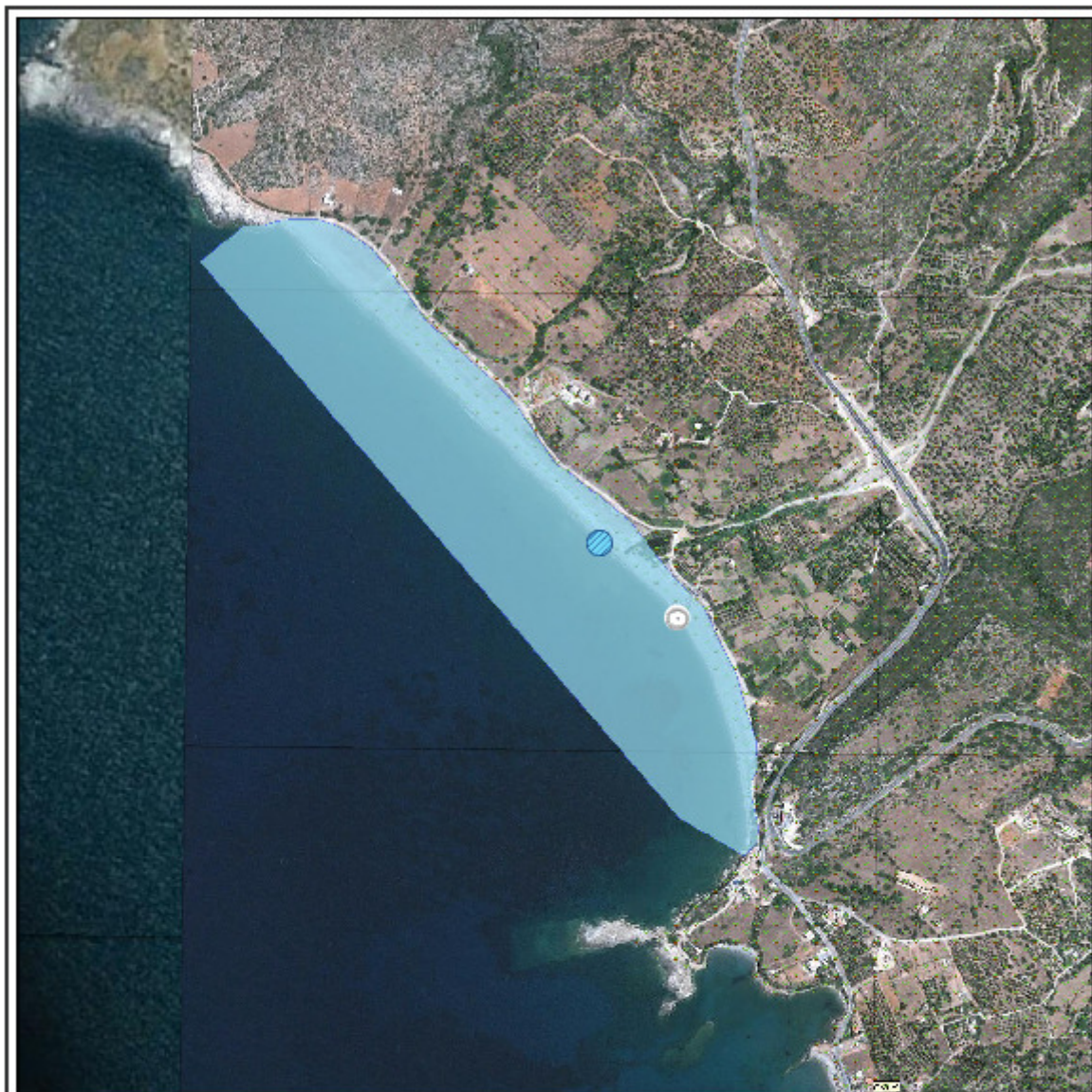
Στην ακτή κολύμβησης δεν έχουν καταγραφεί περιστατικά ραγδαίας ανάπτυξης αλγών ή φυτοπλαγκτόν. Επιπλέον, η ακτή κολύμβησης δεν επηρεάζεται από την απορροή ρυπαντικών φορτίων των κύριων θρεπτικών συστατικών αζώτου και φωσφόρου, τα οποία συμβάλλουν στην ανάπτυξη αλγών και ευνοούν την εξέλιξη φαινομένων ευτροφισμού. Επίσης, η θέση της ακτής (εντός ανοιχτού κόλπου) σε συνδυασμό με το μεγάλο βάθος των υδάτων εξασφαλίζουν μεγάλο ρυθμό ανανέωσης των υδάτων, με αποτέλεσμα τη διαμόρφωση δυσμενών συνθηκών για την εμφάνιση του φαινομένου του ευτροφισμού. Ακόμα, τα κολυμβητικά ύδατα της ακτής είναι, υπό κανονικές συνθήκες διαυγή και καθαρά κάτι που συνδέεται με χαμηλή παρουσία φυτοπλαγκτόν. Με βάση τα παραπάνω εκτιμάται χαμηλός βαθμός επικινδυνότητας ανάπτυξης φυτοπλαγκτόν στην ακτή.

Διερεύνηση έκτακτων συνθηκών

Σύμφωνα με τα διαθέσιμα στοιχεία των ανέμων και της βροχόπτωσης για την περιοχή, κατά την κολυμβητική περίοδο δεν εμφανίζονται ακραία καιρικά φαινόμενα και, επομένως, δεν αναμένεται ιδιαίτερη επιβάρυνση της θαλάσσιας περιοχής από απορροές ομβρίων ή/και μεταφορά ρύπων λόγω ισχυρών ανέμων.

Μέτρα αντιμετώπισης





ΥΠΟΜΝΗΜΑ			Χαρακιά	
Σημείο δειγματοληψίας	Εγκατάσταση Επεξεργασίας Λυμάτων (Ε.Ε.Λ.)	Χώρας Υγιεινολογικής Τομής Απορρυμμάτων (ΧΥΤΑ)	GRBW039251066 0 137.5 275 μ	
Ειδική ποταμού/ράμιας	Σημείο ειδικής αγωγού δόμησης	Χώρας Ανάπτυξης Δόμησης Απορρυμμάτων (ΧΑΔΑ)		
Ίχθυοκαλλιέργειες	Χερσαίο τμήμα επεξεργασίας αγωγού δόμησης	Άλλο	Οικιστικό θύλακος μη καλυπτόμενος από αρχαιολογικό δίκτυο Αρδευόμενες Κοιλάξεις	
Μαρτίνα	Αντλιοστάσιο	Βομβηχνία - SEVESO		
Αγκυροβάλαο/ Προβλήτα	Αγωγός			
Αγκυροβλημένα σκάφη				

Σημεία δειγματοληψίας:

Κωδικός	ETRS 89	ΕΓΣΑ 87
GRBW039251066101	22.8802 36.6541	N 399764 E 405679.7

Υπόβαθρο: Google Earth

Στοιχεία επικοινωνίας και πηγές περαιτέρω ενημέρωσης

Αρμόδια Τοπική Αρχή

Δήμος ΜΟΝΕΜΒΑΣΙΑΣ

ΜΟΛΑΟΙ, 23052

Τηλέφωνο: 27323-60500, 60538

Fax: 27320-22206

www.monemvasia.gov.gr

molaoi@otenet.gr

Αρμόδια Περιφερειακή Αρχή

Αποκεντρωμένη Διοίκηση Πελ/σου-Δυτ. Ελλ-

Ιον

Δ/νση Υδάτων Πελοποννήσου

Μαινάλου & Σέκερη 37, 22100, Τρίπολη

Τηλέφωνο: : 2710 230100

Fax:

<https://www.apd-depin.gov.gr>

Αρμόδια Υγειονομική Υπηρεσία

Περιφέρεια Πελοποννήσου

Δ/ΝΣΗ ΔΗΜ. ΥΓΕΙΑΣ & ΚΟΙΝ. ΜΕΡΙΜΝΑΣ

ΛΑΚΩΝΙΑΣ

Οδός των 118 αρ. 37, 23100 Σπάρτη

Τηλέφωνο: 2731093800 (1040)

Αρμόδια Κρατική Αρχή

ΥΠΕΝ

Γενική Γραμματεία Φυσικού Περιβάλλοντος

και Υδάτων

Λεωφόρος Μεσογείων 119, Αθήνα,

Τηλέφωνο: 2131513849, 850, 852

www.ypen.gov.gr

ggenvr@ypen.gr

info@ypen.gov.gr

Έκδοση Ταυτότητας

Ημερομηνία

Επόμενη αναθεώρηση

R3

Μάιος 2015

Σε περίπτωση σημαντικής μεταβολής στην ποιότητα των κολυμβητικών υδάτων ή στο φυσικό περιβάλλον

Χρήσιμες Συνδέσεις

Ευρωπαϊκή Επιτροπή - Ποιότητα υδάτων κολύμβησης: ec.europa.eu/environment/water/water-bathing/index_en.html

Ευρωπαϊκός Οργανισμός Περιβάλλοντος - Κατάσταση υδάτων κολύμβησης:

www.eea.europa.eu/themes/water/status-and-monitoring/state-of-bathing-water

Ευρωπαϊκός Οργανισμός Περιβάλλοντος: Κεντρικό Αποθετήριο Δεδομένων: cdr.eionet.europa.eu/gr/eu/bwd

Υπουργείο Περιβάλλοντος και Ενέργειας: www.ypen.gov.gr

Μητρώο ταυτοτήτων υδάτων κολύμβησης: bathingwaterprofiles.gr/

Υπουργείο Πολιτισμού και Αθλητισμού: www.culture.gov.gr

Εθνική Μετεωρολογική Υπηρεσία (Ε.Μ.Υ.): www.emy.gr

Περιοχές δικτύου Natura 2000: www.ypen.gov.gr/perivallon/viopoikilotita/diktyo-natura-2000/

Ελληνικό Κέντρο Θαλασσίων Ερευνών: www.hcmr.gr

Ελληνικό Κέντρο Βιοτόπων - Υγροτόπων: www.ekby.gr

Γαλάζιες σημαίες: www.blueflag.gr

ΕΟΤ: gnto.gov.gr

Περιφέρεια ΠΕΛΟΠΟΝΝΗΣΟΥ: <http://ppel.gov.gr/>

Πρόγραμμα «Ταυτότητες υδάτων κολύμβησης»

Το Πρόγραμμα «Ταυτότητες ακτών κολύμβησης» για το έτος 2011 χρηματοδοτήθηκε από το Επιχειρησιακό Πρόγραμμα «Περιβάλλον & Αειφόρος Ανάπτυξη» (ΕΠΠΕΡΑΑ) του ΕΣΠΑ 2007-2013, με συγχρηματοδότηση από το Ευρωπαϊκό Ταμείο Περιφερειακής Ανάπτυξης.

Για πρόσθετες πληροφορίες και ενημέρωση για το πρόγραμμα και τις κολυμβητικές ακτές της χώρας, υποβολή σχολίων, παρατηρήσεων και ανταλλαγή απόψεων επισκεφτείτε την ηλεκτρονική μας διεύθυνση www.bathingwaterprofiles.gr