

## Αρκαδικό Χωριό

**ΚΩΔΙΚΟΣ ΤΑΥΤΟΤΗΤΑΣ:**

ELBW039237022

**ΤΟΠΟΘΕΣΙΑ:**

Ελλάδα

Αποκεντρωμένη Διοίκηση "ΠΕΛΟΠΟΝΝΗΣΟΥ,  
ΔΥΤΙΚΗΣ ΕΛΛΑΔΑΣ ΚΑΙ ΙΟΝΙΟΥ"

Περιφέρεια ΠΕΛΟΠΟΝΝΗΣΟΥ  
Περιφερειακή Ενότητα ΑΡΚΑΔΙΑΣ  
Δήμος Βόρειας Κυνουρίας



Τα ύδατα κολύμβησης στην ακτή Αρκαδικό Χωριό είναι εξαιρετικής ποιότητας με βάση τα αποτελέσματα της ταξινόμησης της τελευταίας τετραετίας.



## Εισαγωγή

Η θέσπιση Μητρώου Ταυτοτήτων Υδάτων Κολύμβησης υπαγορεύεται από την Ευρωπαϊκή Οδηγία 2006/7/ΕΚ, σχετικά με τη διαχείριση της ποιότητας των υδάτων κολύμβησης και συνιστά μια καινοτόμο προσέγγιση, με βασικό στόχο την ενημέρωση των πολιτών και την παροχή χρήσιμων στοιχείων για την σύγκριση και την επιλογή ακτών κολύμβησης. Η ταυτότητα των υδάτων κολύμβησης παρέχει πληροφορίες για τις φυσικές και γεωγραφικές συνθήκες της περιοχής της ακτής, για τα υδρολογικά χαρακτηριστικά των υδάτων κολύμβησης, καθώς και για την αξιολόγηση των πιθανών κινδύνων ρύπανσης στην περιοχή.

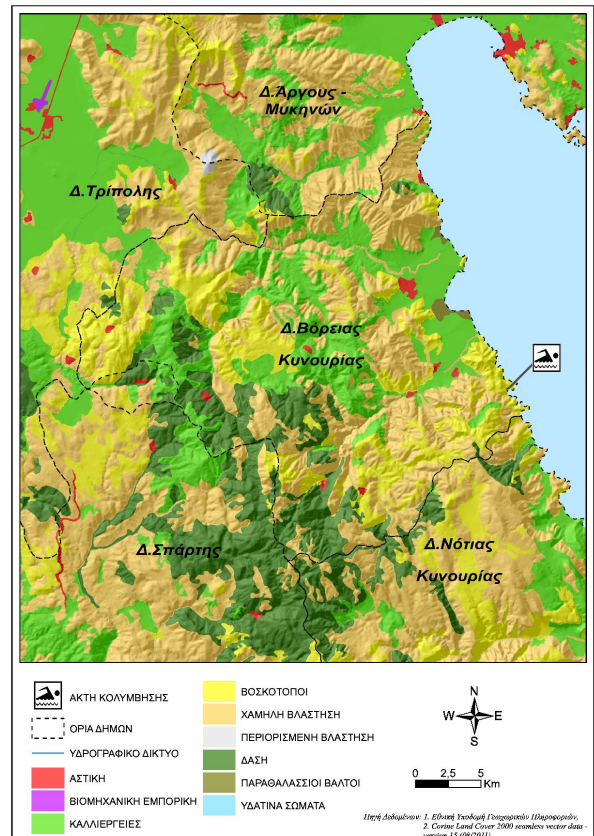
Συμπληρωματικώς του Μητρώου Ταυτοτήτων, κατά τη διάρκεια της κολυμβητικής περιόδου κάθε έτους (από 1η Ιουνίου έως 31η Οκτωβρίου), διενεργούνται συστηματικές δειγματοληψίες και αναλύσεις μικροβιολογικών και άλλων παραμέτρων, με σκοπό την ποιοτική παρακολούθηση και ταξινόμηση των κολυμβητικών υδάτων.

## Περιγραφή Ακτής

Η παραλία του Αρκαδικού Χωριού βρίσκεται στο δυτικό τμήμα του Αργολικού Κόλπου, 1,5 χλμ. νοτιοδυτικά από τον οικισμό του Αρκαδικού Χωριού. Η κολυμβητική ακτή αποτελεί το παράλιο τμήμα ενός κλειστού κόλπου, μήκους 1,8 χλμ. Το μήκος της παραλίας είναι 110 μ., το μέσο πλάτος 20 μ. και με προσανατολισμό νοτιοανατολικό. Ο πυθμένας της θάλασσας αποτελείται από βότσαλο και η παράκτια ζώνη από βότσαλο και λίγα βράχια στα άκρα. Η παράκτια ζώνη είναι φυσική, με βλάστηση από λεύκες. Η θαλάσσια βιοποικιλότητα περιλαμβάνει κυρίως φαιοφύκη, χλωροφύκη και ροδοφύκη που είναι προσκολλημένα στα βραχώδη τμήματα του πυθμένα, ενώ εμφανίζονται διάσπαρτα μαλάκια (πεταλίδες), ανθόζωα (κόκκινη ανεμώνη) και εχινόδερμα (αχινοί). Τα κολυμβητικά ύδατα στα πρώτα μέτρα έχουν κανονικό βάθος και η κλίση του πυθμένα είναι ήπια (σε απόσταση 70 μ. από την ακτή το βάθος προσεγγίζει τα 5 μ.). Η πρόσβαση στην παραλία γίνεται μέσω μονοπατιού. Η παραλία δεν είναι οργανωμένη αλλά διαθέτει τουαλέτες, ντους και κάδους απορριμμάτων. Κατά μήκος της ακτής υπάρχουν σκιάστρα από πανί πάνω σε σιδερένιους πασσάλους. Ο μέγιστος αριθμός λουομένων εκτιμάται σε 150 άτομα. Στο δυτικό τμήμα της παραλίας εκβάλλει ρέμα διαλείπουσας ροής. Ανάντη της ακτής βρίσκεται επαρχιακός δρόμος κατά μήκος του οποίου παρατηρούνται παραθεριστικές κατοικίες, ενώ στην ευρύτερη περιοχή κυριαρχεί φρυγανική βλάστηση.

## Χρήσεις γης ευρύτερης περιοχής

Η ευρύτερη περιοχή της ακτής καλύπτεται κυρίως από περιοχές με βοσκότοπους και χαμηλή βλάστηση, ενώ υπάρχουν και περιορισμένες εκτάσεις με καλλιέργειες.



## Υπαγωγή - Χαρακτηρισμοί

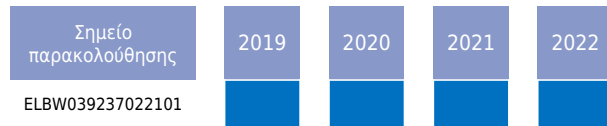
Η ακτή εντάσσεται στο Υδατικό Σύστημα Ανατολικής Πελοποννήσου (ΕΛ03), στην Λεκάνη Απορροής Ποταμού Ρεμάτων Αργολικού Κόλπου (ΕΛ0331) και στο Παράκτιο Υδατικό Σύστημα «Αργολικός κόλπος» (ΕΛ0331C0001N), του οποίου η οικολογική κατάσταση έχει χαρακτηριστεί ως «Μέτρια», με βάση τα αποτελέσματα της ταξινόμησης, που πραγματοποιήθηκε 1η αναθεώρηση των Σχεδίων Διαχείρισης Λεκανών Απορροής Ποταμών (ΣΔΛΑΠ) και την αντίστοιχη Στρατηγική Μελέτη Περιβαλλοντικών Επιπτώσεων (ΣΜΠΕ) (ΦΕΚ Β 4674/29.12.2017). Η παραλία εντάσσεται στο Παράκτιο Υδατικό Σύστημα του Αργολικού Κόλπου (ΕΛ000300010002N). Στο Υδατικό Σύστημα υπάρχει σταθμός επιχειρησιακής παρακολούθησης που έχει οριστεί στο πλαίσιο εφαρμογής του Άρθρου 8 της Οδηγίας 2000/60/ΕΚ. Η παρακολούθηση γίνεται σύμφωνα με τα οριζόμενα στην ΚΥΑ 140384/2011, του οποίου η οικολογική κατάσταση έχει χαρακτηριστεί ως «Μέτρια», με βάση τα αποτελέσματα της ταξινόμησης, που πραγματοποιήθηκε στην 1η αναθεώρηση των Σχεδίων Διαχείρισης Λεκανών Απορροής Ποταμών (ΣΔΛΑΠ) και την αντίστοιχη Στρατηγική Μελέτη Περιβαλλοντικών Επιπτώσεων (ΣΜΠΕ) (ΦΕΚ Β 4677/29.12.2017). Στην περιοχή δεν εντοπίστηκαν άλλα υδατινά σώματα, αναγνωρισμένα στο πλαίσιο της Οδηγίας 2000/60/ΕΚ που να επηρεάζουν την κολυμβητική ακτή.

## Ποιότητα κολυμβητικών υδάτων

Η παραλία Αρκαδικό Χωριό αναγνωρίστηκε ως ακτή κολύμβησης το έτος 2002 και έκτοτε παρακολουθείται στο πλαίσιο των

ετησίων προγραμμάτων παρακολούθησης της ποιότητας των κολυμβητικών υδάτων, τα οποία πραγματοποιούνται με ευθύνη του Υπουργείου Παραγωγικής Ανασυγκρότησης Περιβάλλοντος και Ενέργειας.

Από το 2010, η παρακολούθηση και η αξιολόγηση της ποιότητας των υδάτων για τις κολυμβητικές περιόδους πραγματοποιείται σύμφωνα με τα προβλεπόμενα στην Οδηγία 2006/7/EK και με συναξιολόγηση των αποτελεσμάτων παρακολούθησης των τελευταίων ετών.



## Υδρολογικά, μετεωρολογικά χαρακτηριστικά

Το μέσο ετήσιο ύψος βροχόπτωσης στην περιοχή είναι 543mm, με το μέγιστο και το ελάχιστο μηνιαίο ύψος να είναι αντίστοιχα 286,6mm και 0,5mm. (Ε.Μ.Υ. Μετεωρολογικός Σταθμός Άστρους, έτη 1976-2001). Η επικρατέστερη διεύθυνση ανέμου είναι η βόρεια, ακολουθούμενη από δυτική με μικρή ή μέση ένταση (Ε.Μ.Υ. έτη 1974-2001). Η μέση μηνιαία θερμοκρασία της ατμόσφαιρας κατά την κολυμβητική περίοδο είναι 26°C, με τη μέγιστη μηνιαία θερμοκρασία να καταγράφεται κατά το μήνα Ιούλιο και να είναι της τάξης των 29°C(Ε.Μ.Υ. έτη 1974-2004).

Σημειώνεται ότι η ακτή, εξαιτίας του προσανατολισμού και της μορφολογίας της είναι προστατευμένη από τους επικρατέστερους ανέμους και στη περιοχή δεν παρατηρούνται ισχυρά ρεύματα ούτε έντονα φαινόμενα παλίρροιας κατά τη θερινή περίοδο.

## Πιέσεις

### Υγρά απόβλητα

Ο οικισμός του Αρκαδικού χωριού, διαθέτει δίκτυο αποχέτευσης το οποίο καλύπτει το σύνολο του οικισμού και συνδέεται με την Εγκατάσταση Επεξεργασίας Λυμάτων (ΕΕΛ) Αρκαδικού Χωριού. Όπως διαπιστώθηκε και από την επί τόπου επίσκεψη, η ΕΕΛ βρίσκεται σε αδράνεια και η μονάδα λειτουργεί ως δεξαμενή συλλογής και στην συνέχεια τα λύματα μεταφέρονται με βυτιοφόρα ή διατίθενται ανεπεξέργαστα στη θάλασσα περιοχή βόρεια της ακτής.

## Λοιπές πηγές

Στην παραλία επιτρέπονται τα κατοικίδια ζώα, ο αριθμός και η συχνότητα παρουσίας των οποίων δεν εκτιμάται ότι μπορεί να επιβαρύνει την ακτή.

## Αποτελέσματα επιτόπιας επίσκεψης

Κατά την επί τόπου επίσκεψη στην παραλία, δεν εντοπίστηκε ύπαρξη πίσσας ή λαδιών. Γενικώς τα ύδατα κολύμβησης ήταν καθαρά και διαυγή.

## Ευτροφισμός

Στην ακτή κολύμβησης δεν έχουν καταγραφεί περιστατικά ραγδαίας ανάπτυξης αλγών ή φυτοπλαγκτόν. Επιπλέον, τα ύδατα της ακτής κολύμβησης δεν επηρεάζονται από την απορροή ρυπαντικών φορτίων των κύριων θρεπτικών συστατικών αζώτου και φωσφόρου, που συμβάλλουν στην ανάπτυξη αλγών και ευνοούν την εξέλιξη φαινομένων ευτροφισμού. Αν και η θέση της ακτής (εντός κλειστού κόλπου) αποτελεί ευνοϊκό παράγοντα για την εμφάνιση του φαινομένου του ευτροφισμού, το κανονικό βάθος των υδάτων και η περιορισμένη ανθρώπινη δραστηριότητα εξασφαλίζουν ικανοποιητικό ρυθμό ανανέωσης των υδάτων με αποτέλεσμα τη διαμόρφωση δυσμενών συνθηκών για την εμφάνιση του φαινομένου του ευτροφισμού. Τα κολυμβητικά ύδατα της ακτής είναι, υπό κανονικές συνθήκες διαυγή και καθαρά κάτι που συνδέεται με τη χαμηλή παρουσία φυτοπλαγκτόν. Με βάση τα παραπάνω εκτιμάται χαμηλός βαθμός επικινδυνότητας ανάπτυξης μακροφυκών και φυτοπλαγκτόν στην ακτή.

## Διερεύνηση έκτακτων συνθηκών

Σύμφωνα με τα διαθέσιμα στοιχεία των ανέμων και της βροχόπτωσης για την περιοχή, κατά την κολυμβητική περίοδο δεν εμφανίζονται ακραία καιρικά φαινόμενα και, επομένως, δεν αναμένεται ιδιαίτερη επιβάρυνση της θάλασσας περιοχής από απορροές ομβρίων ή/και μεταφορά ρύπων λόγω ισχυρών ανέμων.

## Μέτρα αντιμετώπισης

Αναφορικά με την διαχείριση των λυμάτων του οικισμού Αρκαδικό χωριό, ο φορέας λειτουργίας της ΕΕΛ πρέπει, να προβεί στις απαιτούμενες ενέργειες για την ταχεία επαναφορά της αποδοτικής λειτουργίας της, ή εξεύρεση εναλλακτικής λύσης για την επεξεργασία και διάθεση των λυμάτων, σύμφωνα με την Οδηγία 91/271/EOK . Η λειτουργία της ΕΕΛ ως δεξαμενή συλλογής και η πιθανή υπερχειλίση της χωρίς να προηγηθεί κάποιος βαθμός επεξεργασίας δύναται να υποβαθμίσει την ποιότητα των υδάτων.





<b>ΥΠΟΜΗΜΑ</b>			<b>Αρκαδικό Χωριό</b>	
Σημείο δειγματοληψίας	Εγκατάσταση Επιβραβωμένης Λογιστικής (Ε.Ε.Λ.)	Χώρας Υγειονομικής Τοπικής Απορριμμάτων (ΧΥΤΑ)	<b>G RBW039237022</b>	
Ειθελή ποταμού/ράματος	Σημείο ειθελής αγωγού διάθεσης	Χώρας Ανιένεγκτης Διάθεσης Απορριμμάτων (ΧΑΔΑ)		
Ίχθυοκαλλιέργειας	Χρυσά τμήμα υπεραλάσσιου αγωγού διάθεσης	Άλλο		
Μαρίνα	Αντλιοστάσιο	Οικιστική θύλακες μη καλυπτόμενοι από αποχετευτικό δίκτυο	Αρδευόμενες Καλλιέργειες	
Αγκυροβόλο/ Πραβλήγα	Βομηχανία - SEVESO	Αγωγός		
Αγκυροβόλημένα σκάφη				
Σημεία δειγματοληψίας:				
<b>Κωδικός</b>			<b>ETRS 89</b>	
GRBW039237022101			22.8084 37.3339	
			<b>ΕΓΣΑ 87</b>	
			N 394289 E 4132291	
Υπόβαθρο: Google Earth				

# Στοιχεία επικοινωνίας και πηγές περαιτέρω ενημέρωσης

**Αρμόδια Τοπική Αρχή**  
**Δήμος ΒΟΡΕΙΑΣ ΚΥΝΟΥΡΙΑΣ**  
ΑΣΤΡΟΣ ΑΡΚΑΔΙΑΣ, 22001  
Τηλέφωνο: 27553-60100  
Fax: 27553-60169  
[www.boriakinouria.gov.gr](http://www.boriakinouria.gov.gr)  
[astros01@otenet.gr](mailto:astros01@otenet.gr)

**Αρμόδια Περιφερειακή Αρχή**  
Αποκεντρωμένη Διοίκηση Πελ/σου-Δυτ. Ελλ-  
λου  
**Δ/νση Υδάτων Πελοποννήσου**  
Μαινάλου & Σέκερη 37, 22100, Τρίπολη  
Τηλέφωνο: : 2710 230100  
Fax:  
<https://www.apd-depin.gov.gr>

**Αρμόδια Υγειονομική Υπηρεσία**  
Περιφέρεια Πελοποννήσου  
**Δ/ΝΣΗ ΔΗΜ. ΥΓΕΙΑΣ & ΚΟΙΝ. ΜΕΡΙΜΝΑΣ**  
**ΑΡΚΑΔΙΑΣ**  
Ελ. Βενιζέλου 34, 22100 Τρίπολη  
Τηλέφωνο: 2713610225

**Αρμόδια Κρατική Αρχή**  
ΥΠΕΝ  
**Γενική Γραμματεία Φυσικού Περιβάλλοντος**  
**και Υδάτων**  
Λεωφόρος Μεσογείων 119, Αθήνα,  
Τηλέφωνο: 2131513849, 850, 852  
[www.ypen.gov.gr](http://www.ypen.gov.gr)  
[ggenvr@ypen.gr](mailto:ggenvr@ypen.gr)  
[info@ypen.gov.gr](mailto:info@ypen.gov.gr)

Έκδοση Ταυτότητας	Ημερομηνία	Επόμενη αναθεώρηση
R3	Μάιος 2015	Σε περίπτωση σημαντικής μεταβολής στην ποιότητα των κολυμβητικών υδάτων ή στο φυσικό περιβάλλον

## Χρήσιμες Συνδέσεις

**Ευρωπαϊκή Επιτροπή - Ποιότητα υδάτων κολύμβησης:** [ec.europa.eu/environment/water/water-bathing/index\\_en.html](http://ec.europa.eu/environment/water/water-bathing/index_en.html)

**Ευρωπαϊκός Οργανισμός Περιβάλλοντος - Κατάσταση υδάτων κολύμβησης:**

[www.eea.europa.eu/themes/water/status-and-monitoring/state-of-bathing-water](http://www.eea.europa.eu/themes/water/status-and-monitoring/state-of-bathing-water)

**Ευρωπαϊκός Οργανισμός Περιβάλλοντος: Κεντρικό Αποθετήριο Δεδομένων:** [cdr.eionet.europa.eu/gr/eu/bwd](http://cdr.eionet.europa.eu/gr/eu/bwd)

**Υπουργείο Περιβάλλοντος και Ενέργειας:** [www.ypen.gov.gr](http://www.ypen.gov.gr)

**Μητρώο ταυτοτήτων υδάτων κολύμβησης:** [bathingwaterprofiles.gr/](http://bathingwaterprofiles.gr/)

**Υπουργείο Πολιτισμού και Αθλητισμού:** [www.culture.gov.gr](http://www.culture.gov.gr)

**Εθνική Μετεωρολογική Υπηρεσία (Ε.Μ.Υ.):** [www.emy.gr](http://www.emy.gr)

**Περιοχές δικτύου Natura 2000:** [www.ypen.gov.gr/perivallon/viopoikilotita/diktyo-natura-2000/](http://www.ypen.gov.gr/perivallon/viopoikilotita/diktyo-natura-2000/)

**Ελληνικό Κέντρο Θαλασσίων Ερευνών:** [www.hcmr.gr](http://www.hcmr.gr)

**Ελληνικό Κέντρο Βιοτόπων - Υγροτόπων:** [www.ekby.gr](http://www.ekby.gr)

**Γαλάζιες σημαίες:** [www.blueflag.gr](http://www.blueflag.gr)

**ΕΟΤ:** [gnto.gov.gr](http://gnto.gov.gr)

**Περιφέρεια ΠΕΛΟΠΟΝΝΗΣΟΥ:** <http://ppel.gov.gr/>

## Πρόγραμμα «Ταυτότητες υδάτων κολύμβησης»

Το Πρόγραμμα «Ταυτότητες ακτών κολύμβησης» για το έτος 2011 χρηματοδοτήθηκε από το Επιχειρησιακό Πρόγραμμα «Περιβάλλον & Αειφόρος Ανάπτυξη» (ΕΠΠΕΡΑΑ) του ΕΣΠΑ 2007-2013, με συγχρηματοδότηση από το Ευρωπαϊκό Ταμείο Περιφερειακής Ανάπτυξης. Για πρόσθετες πληροφορίες και ενημέρωση για το πρόγραμμα και τις κολυμβητικές ακτές της χώρας, υποβολή σχολίων, παρατηρήσεων και ανταλλαγή απόψεων επισκεφτείτε την ηλεκτρονική μας διεύθυνση [www.bathingwaterprofiles.gr](http://www.bathingwaterprofiles.gr)