

Κουβέρτα

ΚΩΔΙΚΟΣ ΤΑΥΤΟΤΗΤΑΣ:

ELBW039235034

ΤΟΠΟΘΕΣΙΑ:

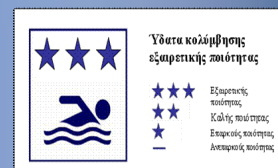
Ελλάδα

Αποκεντρωμένη Διοίκηση "ΠΕΛΟΠΟΝΝΗΣΟΥ,
ΔΥΤΙΚΗΣ ΕΛΛΑΔΑΣ ΚΑΙ ΙΟΝΙΟΥ"

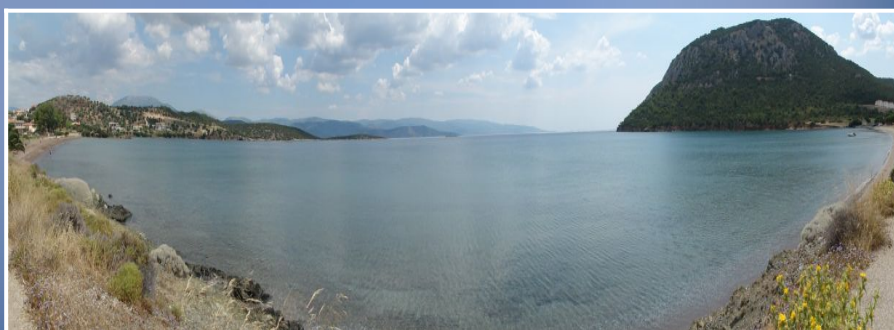
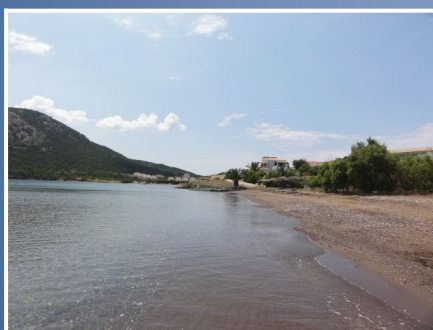
Περιφέρεια ΠΕΛΟΠΟΝΝΗΣΟΥ

Περιφερειακή Ενότητα ΑΡΓΟΛΙΔΑΣ

Δήμος Ερμιονίδας



Τα ύδατα κολύμβησης στην ακτή Κουβέρτα είναι εξαιρετικής ποιότητας με βάση τα αποτελέσματα της ταξινόμησης της τελευταίας τετραετίας.



Εισαγωγή

Η θέσπιση Μητρώου Ταυτοτήτων Υδάτων Κολύμβησης υπαγορεύεται από την Ευρωπαϊκή Οδηγία 2006/7/ΕΚ, σχετικά με τη διαχείριση της ποιότητας των υδάτων κολύμβησης και συνιστά μια καινοτόμο προσέγγιση, με βασικό στόχο την ενημέρωση των πολιτών και την παροχή χρήσιμων στοιχείων για την σύγκριση και την επιλογή ακτών κολύμβησης. Η ταυτότητα των υδάτων κολύμβησης παρέχει πληροφορίες για τις φυσικές και γεωγραφικές συνθήκες της περιοχής της ακτής, για τα υδρολογικά χαρακτηριστικά των υδάτων κολύμβησης, καθώς και για την αξιολόγηση των πιθανών κινδύνων ρύπανσης στην περιοχή.

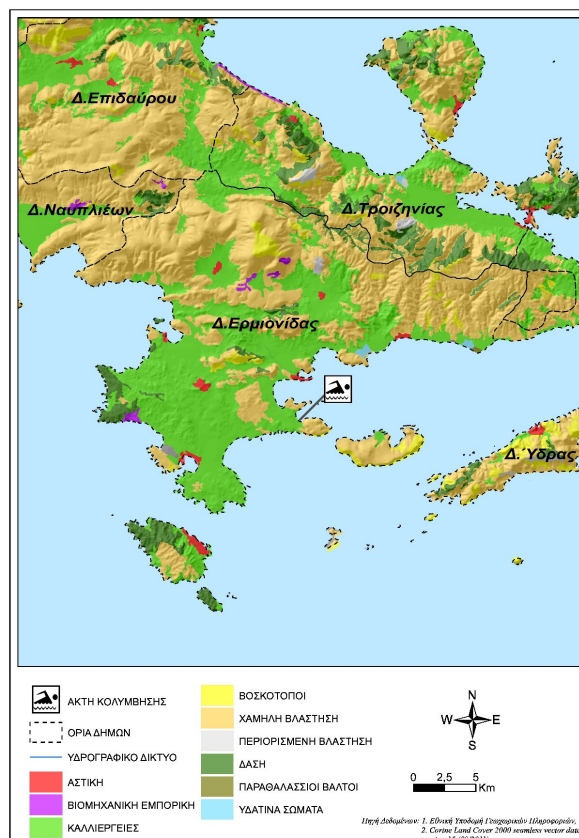
Συμπληρωματικώς του Μητρώου Ταυτοτήτων, κατά τη διάρκεια της κολυμβητικής περιόδου κάθε έτους (από 1η Ιουνίου έως 31η Οκτωβρίου), διενεργούνται συστηματικές δειγματοληψίες και αναλύσεις μικροβιολογικών και άλλων παραμέτρων, με σκοπό την ποιοτική παρακολούθηση και ταξινόμηση των κολυμβητικών υδάτων.

Περιγραφή Ακτής

Η παραλία Κουβέρτα (Μαυρονήσι) βρίσκεται στον ομώνυμο όρμο και απέχει 10 χλμ. περίπου από το Κρανίδι. Η κολυμβητική ακτή αποτελεί τμήμα ανοιχτού κόλπου, μήκους 5,2 χλμ.. Το μήκος της παραλίας είναι 550 μ., το μέσο πλάτος 10 μ. και με προσανατολισμό βορειοανατολικό. Η παράκτια ζώνη και ο θαλάσσιος πυθμένας αποτελούνται από χονδρόκοκκη άμμο στο βόρειο τμήμα και βότσαλο στο νότιο. Η παράκτια ζώνη είναι φυσική, με σποραδική βλάστηση από αλμυρικά και σχίνους στο νότιο άκρο. Τα κολυμβητικά ύδατα στα πρώτα μέτρα είναι βαθιά και η κλίση του πυθμένα απότομη (σε απόσταση 45 μ. από την ακτή το βάθος προσεγγίζει τα 5 μ.). Η θαλάσσια βιοποικιλότητα περιλαμβάνει κυρίως φαιοφύκη και χλωροφύκη και λειμώνες αγγειόσπερμων Ποσειδωνίας (*Posidonia Oceanica*), προσκολλημένα στα βραχώδη και αμμώδη τμήματα του πυθμένα, ενώ εμφανίζονται διάσπαρτα κυρίως μαλάκια (κοχύλια, πεταλίδες), γαστερόποδα (θαλάσσια σαλιγκάρια) ανθόζωα (ανεμώνη Κολιτσιάνος, κόκκινη ανεμώνη) και εχινόδερμα (αχινοί) ενώ περιστασιακώς εμφανίζονται κέφαλοι και γύλοι. Η πρόσβαση στην παραλία γίνεται οδικώς. Στο βόρειο τμήμα της ακτής υπάρχουν ομπρέλες, καλάθια και κάδοι απορριμμάτων. Ακόμα, στην παραλία υπάρχει γήπεδο πετοσφαίρισης. Η ακτή χρησιμοποιείται κυρίως για κολύμβηση και η δραστηριότητα που αναπτύσσεται είναι η υποβρύχια αλιεία. Ο μέγιστος αριθμός λουομένων εκτιμάται σε 1.000 άτομα. Στην άμεση περιοχή της ακτής κυριαρχούν οι ελαιώνες, ενώ υπάρχουν και διάσπαρτες κατοικίες.

Χρήσεις γης ευρύτερης περιοχής

Η ευρύτερη περιοχή της ακτής καλύπτεται κυρίως από χαμηλή βλάστηση και συμπλέγματα καλλιεργείων.



Υπαγωγή - Χαρακτηρισμοί

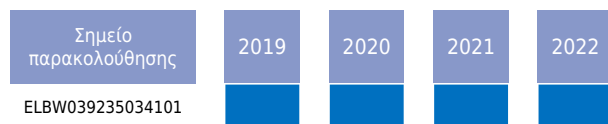
Η ακτή εντάσσεται στο Υδατικό Σύστημα Ανατολικής Πελοποννήσου (ΕΛ03), στην Λεκάνη Απορροής Ποταμού Ρεμάτων Αργολικού Κόλπου (ΕΛ0331) και στο Παράκτιο Υδατικό Σύστημα «Δίαυλος Ύδρας - Δοκού - Σπετσών» (ΕΛ0331C0002N), του οποίου η οικολογική κατάσταση έχει χαρακτηριστεί ως «Καλή», με βάση τα αποτελέσματα της ταξινόμησης, που πραγματοποιήθηκε 1η αναθεώρηση των Σχεδίων Διαχείρισης Λεκανών Απορροής Ποταμών (ΣΔΛΑΠ) και την αντίστοιχη Στρατηγική Μελέτη Περιβαλλοντικών Επιπτώσεων (ΣΜΠΕ) (ΦΕΚ Β 4674/29.12.2017). Στο Υδατικό Σύστημα υπάρχει σταθμός εποπτικής παρακολούθησης που έχει οριστεί στο πλαίσιο εφαρμογής του Άρθρου 8 της Οδηγίας 2000/60/ΕΚ. Στην περιοχή δεν εντοπίστηκαν άλλα υδατίνα σώματα, αναγνωρισμένα στο πλαίσιο της Οδηγίας 2000/60/ΕΚ, που να επηρεάζουν την κολυμβητική ακτή.

Ποιότητα κολυμβητικών υδάτων

Η παραλία Κουβέρτα αναγνωρίστηκε ως ακτή κολύμβησης το έτος 1991 και έκτοτε παρακολουθείται στο πλαίσιο των ετησίων προγραμμάτων παρακολούθησης της ποιότητας των κολυμβητικών υδάτων, τα οποία πραγματοποιούνται με ευθύνη του Υπουργείου Παραγωγικής Ανασυγκρότησης Περιβάλλοντος και Ενέργειας.

Από το 2010, η παρακολούθηση και η αξιολόγηση της ποιότητας των υδάτων για τις κολυμβητικές περιόδους πραγματοποιείται σύμφωνα με τα προβλεπόμενα στην Οδηγία 2006/7/ΕΚ και με συναξιολόγηση των αποτελεσμάτων παρακολούθησης των

τελευταίων ετών.



Υδρολογικά, μετεωρολογικά χαρακτηριστικά

Το μέσο ετήσιο ύψος βροχόπτωσης στην περιοχή είναι 215 mm, με το μέγιστο και το ελάχιστο μηνιαίο ύψος να είναι αντίστοιχα 199mm και 0mm. (Ε.Μ.Υ. Μετεωρολογικός Σταθμός Σπετσών, έτη 1973-2007). Η επικρατέστερη διεύθυνση ανέμου είναι η νοτιοανατολική, ακολουθούμενη από βόρειοανατολική και βορειοδυτική, με μικρή ένταση (Ε.Μ.Υ. έτη 1974-1996). Η μέση μηνιαία θερμοκρασία της ατμόσφαιρας κατά την κολυμβητική περίοδο είναι 25°C, με τη μέγιστη μηνιαία θερμοκρασία να καταγράφεται κατά το μήνα Αύγουστο και να είναι της τάξης των 32°C(Ε.Μ.Υ. Έτη 1975 - 1983 ΚΑΙ 1986-2003).

Σημειώνεται ότι η ακτή εξαιτίας της μορφολογίας και του προσανατολισμού της είναι εκτεθειμένη στους επικρατέστερους ανέμους, με εξαίρεση τους βορειοδυτικούς ανέμους. Λόγω της μικρής ή μέσης έντασης με την οποία πνέουν συνηθέστερα οι εν λόγω άνεμοι, δεν αναμένεται επίσης, συχνή εμφάνιση αξιόλογου κυματισμού επί της ακτής. Η στάθμη της θάλασσας δε μεταβάλλεται σημαντικά λόγω παλίρροιας, ενώ δεν παρατηρούνται ισχυρά ρεύματα στην περιοχή.

Πιέσεις

Λοιπές πηγές

Η ακτή Κουβέρτα είναι ιδιαίτερα δημοφιλής και κατά τους καλοκαιρινούς μήνες συγκεντρώνει μεγάλο αριθμό λουομένων, η παρουσία των οποίων μπορεί να επιβαρύνει την ποιότητα των υδάτων της ακτής. Επιπλέον, στο νοτιοανατολικό της τμήμα ελλιμενίζουν καΐκια, που ο αριθμός τους ωστόσο δεν μπορεί να

θεωρηθεί σημαντικός για την επιβάρυνση της ποιότητά της. Στην παραλία επιτρέπονται τα κατοικίδια ζώα, ο αριθμός και η συχνότητα παρουσίας των οποίων δεν εκτιμάται ότι μπορεί να επηρεάσει την ακτή.

Αποτελέσματα επιτόπιας επίσκεψης

Κατά την επί τόπου επίσκεψη στην παραλία δεν εντοπίστηκε ύπαρξη πίσσας ή λαδιών και το νερό ήταν διαυγές και καθαρό, παρά μόνο διάσπαρτα οικιακά απορρίμματα κατά μήκος του νοτιοδυτικού χερσαίου μετώπου της ακτής.

Ευτροφισμός

Στην ακτή κολύμβησης δεν έχουν καταγραφεί περιστατικά ραγδαίας ανάπτυξης αλγών ή φυτοπλαγκτόν. Επιπλέον, τα ύδατα κολύμβησης δεν επηρεάζονται από την απορροή ρυπαντικών φορτίων των κύριων θρεπτικών συστατικών αζώτου και φωσφόρου, τα οποία συμβάλλουν στην ανάπτυξη αλγών και ευνοούν την εξέλιξη φαινομένων ευτροφισμού. Η θέση της ακτής (εντός ανοιχτού κόλπου) σε συνδυασμό με το μεγάλο βάθος των υδάτων επιβεβαιώνουν μεγάλο ρυθμό ανανέωσης των υδάτων, που συνάδει με την παρουσία λειμώνων Ποσειδωνίας, και περιορίζει τον κίνδυνο εμφάνισης του φαινομένου του ευτροφισμού. Τα κολυμβητικά ύδατα της ακτής είναι, υπό κανονικές συνθήκες διαυγή και καθαρά κάτι που συνδέεται με τη χαμηλή παρουσία φυτοπλαγκτόν. Με βάση τα παραπάνω εκτιμάται χαμηλός βαθμός επικινδυνότητας ανάπτυξης μακροφυκών και φυτοπλαγκτόν στην ακτή.

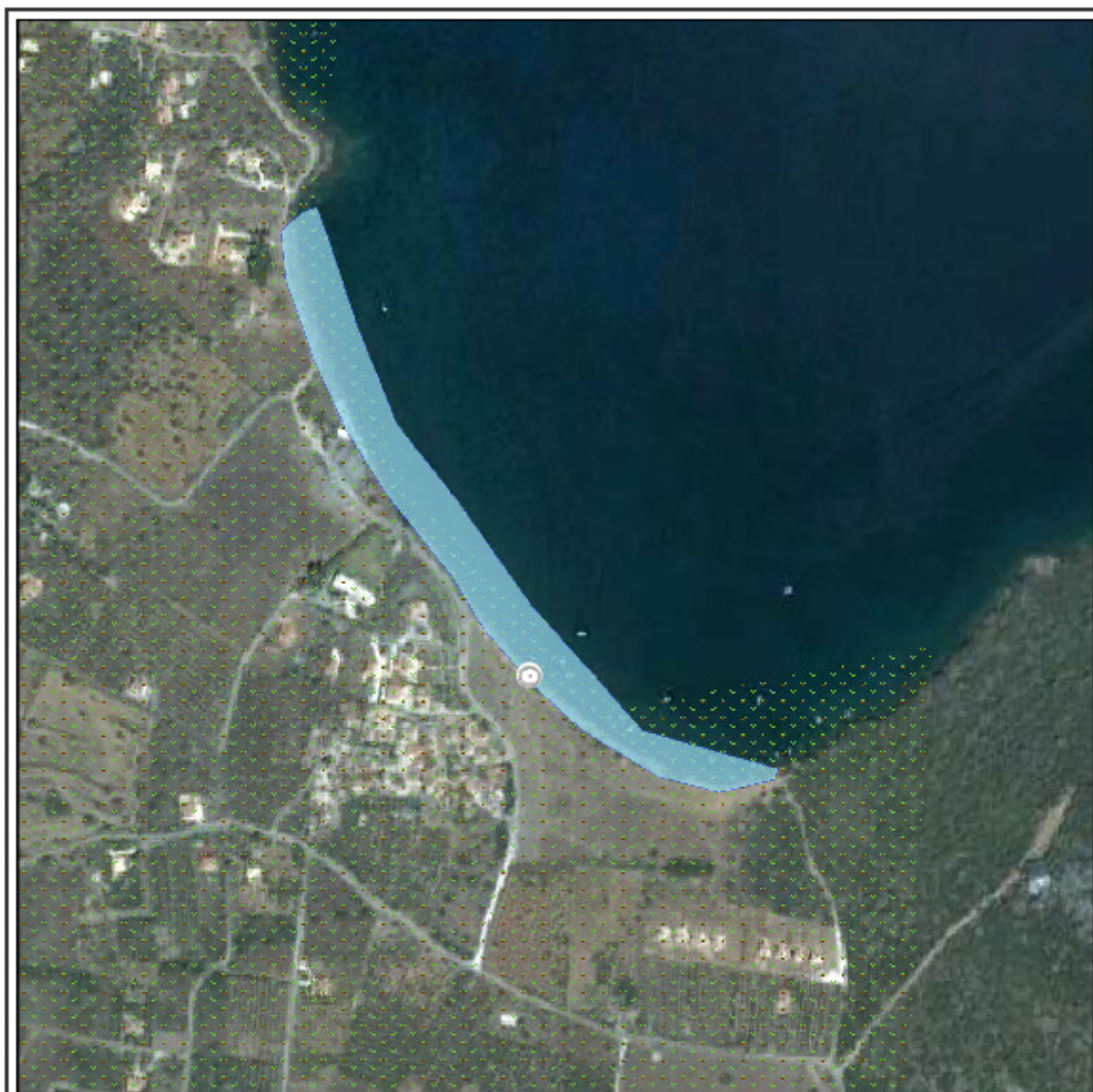
Διερεύνηση έκτακτων συνθηκών

Σύμφωνα με τα διαθέσιμα στοιχεία των ανέμων και της βροχόπτωσης για την περιοχή, κατά την κολυμβητική περίοδο δεν εμφανίζονται ακραία καιρικά φαινόμενα και, επομένως, δεν αναμένεται ιδιαίτερη επιβάρυνση της θαλάσσιας περιοχής από απορροές ομβρίων ή/και μεταφορά ρύπων λόγω ισχυρών ανέμων.

Μέτρα αντιμετώπισης

Σχετικά με τον κίνδυνο ρύπανσης της θάλασσας από τη συγκέντρωση αυξημένου αριθμού λουομένων, αναρτώνται σε ευδιάκριτο σημείο μέτρα καλής συμπεριφοράς λουομένων, τα οποία περιλαμβάνουν την αποφυγή χρήσης αντηλιακού μισή ώρα πριν την είσοδο στο νερό και τη συστηματική χρήση των κάδων για την απόθεση απορριμμάτων.





ΥΠΟΜΗΜΑ			Κουβέρτα G RBW039235034
<ul style="list-style-type: none"> Σημείο δειγματοληψίας Ειφολή ποταμού/ράματος Ίχθυοκαλλιέργεια Μαρίνα Αγκυροβόλο/ Πραβλίγα Αγκυροβόλημένα σκάφη 	<ul style="list-style-type: none"> Εγκατάσταση Επιβραβυσίας Λαγμάτων (Ε.Ε.Λ.) Σημείο εκβολής αγωγού δόμησης Χωραίο τμήμα υπεραλάσσιου αγωγού δόμησης Αντλιοστάσιο Βομηχανία - SEVESO Αγωγός 	<ul style="list-style-type: none"> Χώρας Υγειονομικής Τοπικής Απορριμμάτων (ΧΥΤΑ) Χώρας Ανιχνεύσιμης Διάθεσης Απορριμμάτων (ΧΑΔΑ) Άλλο Οικιστική θύλακες μη καλυπτόμενοι από αποχετευτικό δίκτυο Αρδευόμενος Καλλιέργειας 	
Σημεία δειγματοληψίας: Κωδικός GRBW039235034 10 1			ETRS 89 23.2482 37.3539
			ΕΓΣΑ 87 N 433269 E 4134110

Υπόβαθρο Google Earth

Στοιχεία επικοινωνίας και πηγές περαιτέρω ενημέρωσης

Αρμόδια Τοπική Αρχή

Δήμος ΕΡΜΙΟΝΙΔΑΣ

ΜΕΛΙΝΑΣ ΜΕΡΚΟΥΡΗ 11, 21300, ΚΡΑΝΙΔΙ

Τηλέφωνο: 27543-60000, 27543-60029

Fax: 27540-23667/ 8

www.kranidi.gr

kranidi1@otenet.gr

Αρμόδια Περιφερειακή Αρχή

Αποκεντρωμένη Διοίκηση Πελ/σου-Δυτ. Ελλ-
Ιον

Δ/ση Υδάτων Πελοποννήσου

Μαινάλου & Σέκερη 37, 22100, Τρίπολη

Τηλέφωνο: : 2710 230100

Fax:

<https://www.apd-depin.gov.gr>

Αρμόδια Υγειονομική Υπηρεσία

Περιφέρεια Πελοποννήσου

Δ/ΝΣΗ ΔΗΜ. ΥΓΕΙΑΣ & ΚΟΙΝ. ΜΕΡΙΜΝΑΣ

ΑΡΓΟΛΙΔΑΣ

Μπομπουλίνας 6, 21100 Ναύπλιο

Τηλέφωνο: 2752362244

Αρμόδια Κρατική Αρχή

ΥΠΕΝ

Γενική Γραμματεία Φυσικού Περιβάλλοντος και Υδάτων

Λεωφόρος Μεσογείων 119, Αθήνα,

Τηλέφωνο: 2131513849, 850, 852

www.ypen.gov.gr

ggenvr@ypen.gr

info@ypen.gov.gr

Έκδοση Ταυτότητας	Ημερομηνία	Επόμενη αναθεώρηση
R3	Μάιος 2015	Σε περίπτωση σημαντικής μεταβολής στην ποιότητα των κολυμβητικών υδάτων ή στο φυσικό περιβάλλον

Χρήσιμες Συνδέσεις

Ευρωπαϊκή Επιτροπή - Ποιότητα υδάτων κολύμβησης: ec.europa.eu/environment/water/water-bathing/index_en.html

Ευρωπαϊκός Οργανισμός Περιβάλλοντος - Κατάσταση υδάτων κολύμβησης:

www.eea.europa.eu/themes/water/status-and-monitoring/state-of-bathing-water

Ευρωπαϊκός Οργανισμός Περιβάλλοντος: Κεντρικό Αποθετήριο Δεδομένων: cdr.eionet.europa.eu/gr/eu/bwd

Υπουργείο Περιβάλλοντος και Ενέργειας: www.ypen.gov.gr

Μητρώο ταυτοτήτων υδάτων κολύμβησης: bathingwaterprofiles.gr/

Υπουργείο Πολιτισμού και Αθλητισμού: www.culture.gov.gr

Εθνική Μετεωρολογική Υπηρεσία (Ε.Μ.Υ.): www.emy.gr

Περιοχές δικτύου Natura 2000: www.ypen.gov.gr/perivallon/viopoikilotita/diktyo-natura-2000/

Ελληνικό Κέντρο Θαλασσίων Ερευνών: www.hcmr.gr

Ελληνικό Κέντρο Βιοτόπων - Υγροτόπων: www.ekby.gr

Γαλάζιες σημαίες: www.blueflag.gr

ΕΟΤ: gnto.gov.gr

Περιφέρεια ΠΕΛΟΠΟΝΝΗΣΟΥ: <http://ppel.gov.gr/>

Πρόγραμμα «Ταυτότητες υδάτων κολύμβησης»

Το Πρόγραμμα «Ταυτότητες ακτών κολύμβησης» για το έτος 2011 χρηματοδοτήθηκε από το Επιχειρησιακό Πρόγραμμα «Περιβάλλον & Αειφόρος Ανάπτυξη» (ΕΠΠΕΡΑΑ) του ΕΣΠΑ 2007-2013, με συγχρηματοδότηση από το Ευρωπαϊκό Ταμείο Περιφερειακής Ανάπτυξης.

Για πρόσθετες πληροφορίες και ενημέρωση για το πρόγραμμα και τις κολυμβητικές ακτές της χώρας, υποβολή σχολίων, παρατηρήσεων και ανταλλαγή απόψεων επισκεφτείτε την ηλεκτρονική μας διεύθυνση www.bathingwaterprofiles.gr