

ΤΑΥΤΟΤΗΤΑ ΥΔΑΤΩΝ ΚΟΛΥΜΒΗΣΗΣ

Κιβέρι

ΚΩΔΙΚΟΣ ΤΑΥΤΟΤΗΤΑΣ:
ELBW039233002

ΤΟΠΟΘΕΣΙΑ:

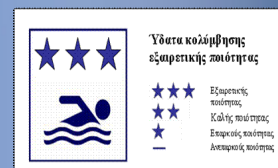
Ελλάδα

Αποκεντρωμένη Διοίκηση "ΠΕΛΟΠΟΝΝΗΣΟΥ,
ΔΥΤΙΚΗΣ ΕΛΛΑΔΑΣ ΚΑΙ ΙΟΝΙΟΥ"

Περιφέρεια ΠΕΛΟΠΟΝΝΗΣΟΥ

Περιφερειακή Ενότητα ΑΡΓΟΛΙΔΑΣ

Δήμος Άργους - Μυκηνών



Τα ύδατα κολύμβησης στην ακτή Κιβέρι είναι εξαιρετικής ποιότητας με βάση τα αποτελέσματα της ταξινόμησης της τελευταίας τετραετίας.



Εισαγωγή

Η θέσιση Μητρώου Ταυτοτήτων Υδάτων Κολύμβησης υπαγορεύεται από την Ευρωπαϊκή Οδηγία 2006/7/ΕΚ, σχετικά με τη διαχείριση της ποιότητας των υδάτων κολύμβησης και συνιστά μια καινοτόμο προσέγγιση, με βασικό στόχο την ενημέρωση των πολιτών και την παροχή χρήσιμων στοιχείων για την σύγκριση και την επιλογή ακτών κολύμβησης. Η ταυτότητα των υδάτων κολύμβησης παρέχει πληροφορίες για τις φυσικές και γεωγραφικές συνθήκες της περιοχής της ακτής, για τα υδρολογικά χαρακτηριστικά των υδάτων κολύμβησης, καθώς και για την αξιολόγηση των πιθανών κινδύνων ρύπανσης στην περιοχή.

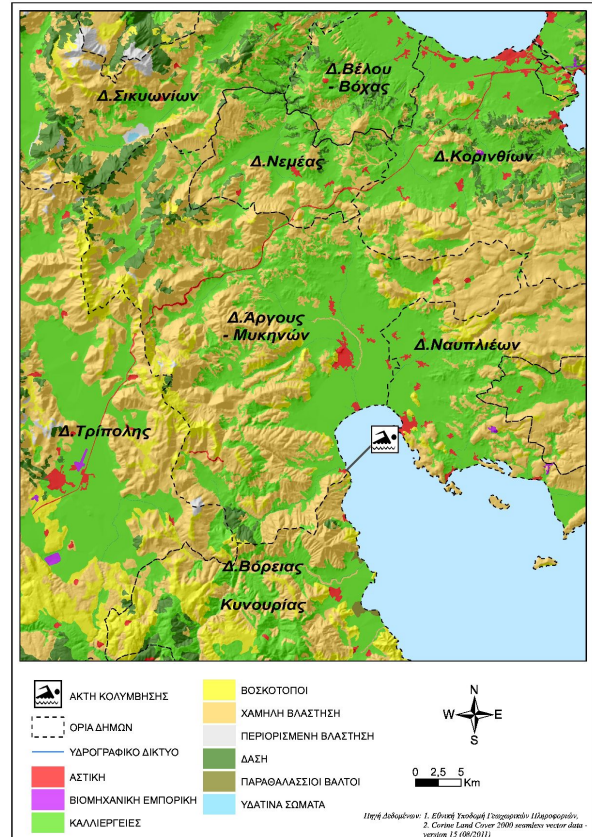
Συμπληρωματικώς του Μητρώου Ταυτοτήτων, κατά τη διάρκεια της κολυμβητικής περιόδου κάθε έτους (από 1η Ιουνίου έως 31η Οκτωβρίου), διενεργούνται συστηματικές δειγματοληψίες και αναλύσεις μικροβιολογικών και άλλων παραμέτρων, με σκοπό την ποιοτική παρακολούθηση και ταξινόμηση των κολυμβητικών υδάτων.

Περιγραφή Ακτής

Η παραλία Κιβέρι βρίσκεται στο βορειοδυτικό τμήμα του Αργολικού Κόλπου, 13 χλμ. νοτιοδυτικά από την πόλη του Ναυπλίου. Η κολυμβητική ακτή αποτελεί το παράλιο τμήμα ενός κλειστού κόλπου, μήκους 540 μ.. Η ακτή καταλαμβάνει το σύνολο του κόλπου και έχει μέσο πλάτος 10 μ. και προσανατολισμό βορειοανατολικό. Ο πυθμένας της θάλασσας αποτελείται από βότσαλο και η παράκτια ζώνη από βότσαλο με λίγα βράχια στο νότιο άκρο. Η παράκτια ζώνη είναι τροποποιημένη, λόγω ύπαρξης πέτρινου τοιχίου ανάντη της ακτής, πεζοδρομίου κατά μήκος της ακτής και προβλητών από σκυρόδεμα. Στο βόρειο τμήμα υπάρχουν λεύκες, ενώ στο νότιο τμήμα υπάρχουν καλλωπιστικά φυτά (φοίνικες). Η θαλάσσια βιοποικιλότητα περιλαμβάνει κυρίως φαιοφύκη και χλωροφύκη που είναι προσκολλημένα στα βραχώδη τμήματα του πυθμένα, ενώ εμφανίζονται διάσπαρτα μαλάκια (πεταλίδες), εχινόδερμα (αχινοί και αστερίες), ανθόζωα (κόκκινη ανεμώνη) και γαστερόποδα (θαλάσσια σαλιγκάρια, κοχύλια) και περιστασιακώς κέφαλοι και καλόγριες. Τα κολυμβητικά ύδατα στα πρώτα μέτρα είναι βαθιά και η κλίση του πυθμένα ήπια (σε απόσταση 170 μ. από την ακτή το βάθος προσεγγίζει τα 5 μ.). Η πρόσβαση στην παραλία γίνεται οδικώς, μέσω του οδικού δικτύου Άργους - Άστρους. Η παραλία είναι οργανωμένη και διαθέτει υποδομές όπως ομπρέλες, ντους, αποδυτήρια, καλύβια και κάδους απορριμμάτων. Στο βόρειο άκρο της ακτής υπάρχει διαμορφωμένη ράμπα για ανέλκυση και καθέλκυση μικρών σκαφών. Στο βόρειο άκρο της ακτής υπάρχει εστιατόριο. Ο μέγιστος αριθμός λουομένων εκτιμάται σε 250 άτομα. Σε μικρή απόσταση από το βόρειο άκρο της κολυμβητικής ακτής υπάρχει λιμανάκι, όπου αγκυροβολούν μικρά αλιευτικά σκάφη. Η άμεση περιοχή γύρω από την παραλία έχει αστική χρήση. Ανάντη της ακτής υπάρχει χώρος στάθμευσης οχημάτων και ασφαλτοστρωμένος δρόμος, κατά μήκος του οποίου υπάρχουν κύριες και παραθεριστικές κατοικίες, ενοικιαζόμενα δωμάτια, αναψυκτήρια και εστιατόρια. Στο βόρειο τμήμα της ακτής εκβάλλει το ρέμα Ξοβριό.

Χρήσεις γης ευρύτερης περιοχής

Στην ευρύτερη περιοχή της ακτής κυριαρχούν η αστική χρήση, οι εκτάσεις με καλλιέργειες και οι περιοχές με χαμηλή βλάστηση.



Υπαγωγή - Χαρακτηρισμοί

Η ακτή εντάσσεται στο Υδατικό Σύστημα Ανατολικής Πελοποννήσου (EL03), στην Λεκάνη Απορροής Ποταμού Ρεμάτων Αργολικού Κόλπου (EL0331) και στο Παράκτιο Υδατικό Σύστημα «Αργολικός κόλπος» (EL0331C0001N), του οποίου η οικολογική κατάσταση έχει χαρακτηριστεί ως «Μέτρια», με βάση τα αποτελέσματα της ταξινόμησης, που πραγματοποιήθηκε 1η αναθεώρηση των Σχεδίων Διαχείρισης Λεκανών Απορροής Ποταμών (ΣΔΛΑΠ) και την αντίστοιχη Στρατηγική Μελέτη Περιβαλλοντικών Επιπτώσεων (ΣΜΠΕ) (ΦΕΚ Β 4674/29.12.2017). Η παραλία εντάσσεται στο Παράκτιο Υδατικό Σύστημα του Αργολικού Κόλπου (EL000300010002N). Στο Υδατικό Σύστημα υπάρχει σταθμός επιχειρησιακής παρακολούθησης που έχει οριστεί στο πλαίσιο εφαρμογής του Άρθρου 8 της Οδηγίας 2000/60/ΕΚ. Η παρακολούθηση γίνεται σύμφωνα με τα οριζόμενα στην ΚΥΑ 140384/2011, του οποίου η οικολογική κατάσταση έχει χαρακτηριστεί ως «Μέτρια», με βάση τα αποτελέσματα της ταξινόμησης, που πραγματοποιήθηκε στην 1η αναθεώρηση των Σχεδίων Διαχείρισης Λεκανών Απορροής Ποταμών (ΣΔΛΑΠ) και την αντίστοιχη Στρατηγική Μελέτη Περιβαλλοντικών Επιπτώσεων (ΣΜΠΕ) (ΦΕΚ Β 4677/29.12.2017). Στην περιοχή εντοπίστηκε το ρέμα Ξοβριό που έχει αναγνωρισθεί στο πλαίσιο της Οδηγίας 2000/60/ΕΚ.

Ποιότητα κολυμβητικών υδάτων

Η παραλία Κιβέρι αναγνωρίστηκε ως ακτή κολύμβησης το έτος 1991 και έκτοτε παρακολουθείται στο πλαίσιο των ετησίων προγραμμάτων παρακολούθησης της ποιότητας των κολυμβητικών υδάτων, τα οποία πραγματοποιούνται με ευθύνη του Υπουργείου Παραγωγικής Ανασυγκρότησης Περιβάλλοντος και Ενέργειας.

Από το 2010, η παρακολούθηση και η αξιολόγηση της ποιότητας των υδάτων για τις κολυμβητικές περιόδους πραγματοποιείται σύμφωνα με τα προβλεπόμενα στην Οδηγία 2006/7/ΕΚ και με συναξιολόγηση των αποτελεσμάτων παρακολούθησης των τελευταίων ετών.



Υδρολογικά, μετεωρολογικά χαρακτηριστικά

Το μέσο ετήσιο ύψος βροχόπτωσης στην περιοχή είναι 552 mm, με το μέγιστο και το ελάχιστο μηνιαίο ύψος να είναι αντίστοιχα 334,5mm και 0mm. (Ε.Μ.Υ. Μετεωρολογικός Σταθμός Ναυπλίου, έτη 1948-1986). Η επικρατέστερη διεύθυνση ανέμου είναι η νότια, ακολουθούμενη από βόρεια και νοτιοδυτική με μικρή ή μέση ένταση (Ε.Μ.Υ. Έτος 1975- 1988). Η μέση μηνιαία θερμοκρασία της ατμόσφαιρας κατά την κολυμβητική περίοδο είναι 25°C, με τη μέγιστη μηνιαία θερμοκρασία να καταγράφεται κατά το μήνα Ιούλιο και να είναι της τάξης των 31°C(Ε.Μ.Υ. έτη 1975- 1988).

Σημειώνεται ότι η ακτή, εξαιτίας του προσανατολισμού και της μορφολογίας της είναι προστατευμένη από τους επικρατέστερους ανέμους, με εξαίρεση τους νοτιοδυτικούς ανέμους, ωστόσο στη περιοχή δεν παρατηρούνται ισχυρά ρεύματα ούτε έντονα φαινόμενα παλίρροιας.

Πιέσεις

Υγρά απόβλητα

Ο οικισμός Κιβέρι δεν διαθέτει αποχετευτικό δίκτυο και εξυπηρετείται, στο σύνολό του μέσω ιδιωτικών συστημάτων αποχέτευσης. Ο μόνιμος πληθυσμός του οικισμού αυτού, σύμφωνα με τα στοιχεία της ΕΣΥΕ (απογραφή 2011), ανέρχεται σε 1.144 κατοίκους. Αν και η παρουσία των συστημάτων αυτών αποτελεί δυνητική πηγή εισροής μικροβιακού φορτίου στη θάλασσα, λόγω της μικρής έκτασης του οικισμού, η πιθανή επιβάρυνση της ποιότητας των κολυμβητικών υδάτων εκτιμάται

ως ιδιαίτερα περιορισμένη.

Λιμάνια/Μαρίνες

Στο βόρειο άκρο της ακτής υπάρχει κανάλι που χρησιμοποιείται ως χώρος ελλιμενισμού αλιευτικών, δυναμικότητας 20 σκαφών και στο μέσο έως το νότιο άκρο της ακτής, πλησίον των περιοχών κολύμβησης, υπάρχει αγκυροβόλιο μικρών ιδιωτικών πλεούμενων, δυναμικότητας περίπου 10 σκαφών. Οι απορρίψεις των μικρών σκαφών που προσεγγίζουν την παραλία και περιλαμβάνουν αστικά απόβλητα και απορρίμματα καθώς επίσης και η πιθανή διαρροή πετρελαίου από σκάφη με ελλιπή συντήρηση αποτελούν δυνητικές πηγές ρύπανσης.

Εκβολές ποταμών, ρεμάτων-εκβάλλοντες αγωγοί

Στο βόρειο άκρο της ακτής εντοπίζεται η εκβολή του ρέματος Ξεβριό, που είναι συνεχούς ροής καθώς και εκβολή αγωγού μεταφοράς ομβρίων στο μέσο της και, δυνητικώς, μεταφέρουν ρυπαντικό φορτίο από την αστική περιοχή που βρίσκεται ανάντη της ακτής. Οι επιφανειακές απορροές από τους δρόμους και τους χώρους στάθμευσης των οχημάτων είναι δυνατόν να είναι επιβαρυνμένες με τοξικές ουσίες (πετρελαιοειδή, βαρέα μέταλλα κ.α).

Λοιπές πηγές

Στην παραλία επιτρέπονται τα κατοικίδια ζώα, ο αριθμός και η συχνότητα παρουσίας των οποίων δεν εκτιμάται ότι μπορεί να επιβαρύνει την ακτή.

Αποτελέσματα επιτόπιας επίσκεψης

Κατά την επί τόπου επίσκεψη στην παραλία δεν εντοπίστηκε ύπαρξη πίσσας ή λαδιών και γενικώς, το νερό ήταν θολό. Επιπλέον, σε μερικά σημεία της παραλιακής ζώνης και του θαλάσσιου μετώπου της ακτής εντοπίστηκαν ελάχιστα οικιακά απορρίμματα ενώ πλησίον του χώρου ελλιμενισμού μικρών σκαφών παρατηρήθηκε περιορισμένη συγκέντρωση επιφανειοδραστικών ουσιών (αφροί).

Ευτροφισμός

Στην ακτή κολύμβησης δεν έχουν καταγραφεί περιστατικά ραγδαίας ανάπτυξης αλγών ή φυτοπλαγκτόν. Επιπλέον, τα ύδατα κολύμβησης δεν επηρεάζονται από την απορροή ρυπαντικών φορτίων των κύριων θρεπτικών συστατικών αζώτου και φωσφόρου, τα οποία συμβάλλουν στην ανάπτυξη αλγών και ευνοούν την εξέλιξη φαινομένων ευτροφισμού. Αν και η θέση της ακτής (εντός κλειστού κόλπου) αποτελεί ευνοϊκό παράγοντα για την εμφάνιση του φαινομένου του ευτροφισμού, το μεγάλο βάθος των υδάτων σε συνδυασμό με την περιορισμένη αστική δραστηριότητα ανάντη της ακτής εξασφαλίζουν ικανοποιητικό ρυθμό ανανέωσης των υδάτων και περιορίζουν τον κίνδυνο εμφάνισης του φαινομένου του ευτροφισμού. Με βάση τα παραπάνω εκτιμάται χαμηλός βαθμός επικινδυνότητας ανάπτυξης μακροφυκών και φυτοπλαγκτόν στην ακτή.

Διερεύνηση έκτακτων συνθηκών

Σύμφωνα με τα διαθέσιμα στοιχεία των ανέμων και της βροχόπτωσης για την περιοχή, κατά την κολυμβητική περίοδο δεν εμφανίζονται ακραία καιρικά φαινόμενα και, επομένως, δεν αναμένεται ιδιαίτερη επιβάρυνση της θαλάσσιας περιοχής από απορροές ομβρίων ή/και μεταφορά ρύπων λόγω ισχυρών ανέμων.

Μέτρα αντιμετώπισης

Σχετικά με τη διαχείριση των αστικών λυμάτων του οικισμού 'Κιβέρι' που βρίσκεται ανάντη της ακτής και σε περίπτωση παρουσίας μη κατάλληλων ιδιωτικών συστημάτων αποχέτευσης (π.χ. απορροφητικών δεξαμενών) είναι σκόπιμο να διερευνηθεί η εφαρμογή κατάλληλων ιδιωτικών συστημάτων ή συστημάτων επεξεργασίας μικρής κλίμακας τα οποία προσφέρουν προστασία του υπόγειου υδροφορέα και συνεπαγόμενα της θαλάσσιας περιοχής από εισροές ρυπαντικού φορτίου. Σχετικά με τη λειτουργία του αλιευτικού καταφυγίου του οικισμού Κιβέρι, συνιστάται η ορθή περιβαλλοντική διαχείριση των αποβλήτων των σκαφών σύμφωνα με την ισχύουσα νομοθεσία.





ΥΠΟΜΝΗΜΑ

Σημεία δειγματοληψίας	Εγκατάσταση Επεξεργασίας Νεμάτων (Ε.Ε.Λ.)	Χώρας Υγιεινολογικές Τοιφές Απορρυμμάτων (ΧΥΤΑ)
Ειδηλή ποταμό/ρήματα	Σημεία εισβολής αγωγού δόθωσης	Χώρας Ανιέλεγκτης Δόθωσης Απορρυμμάτων (ΧΑΔΑ)
Ήθιακοκλήρες	Χρυσά τμήμα επθαλάσσιου αγωγού δόθωσης	Άλλο
Μαρτίνα	Αντλιοστάσιο	Οικιστικό θύλοκας μη κολητόμενοι από σπαστικό δίκτυο
Αγκυροβόλο/ Προβλήτα	Βομηχονία - SEVESO	Αρδευόμενες Κοκλήρες
Αγκυροβλημένο σκάφη	Αγωγός	

Σημεία δειγματοληψίας:

Κωδικός	ETRS 89	ΕΓΣΑ 87
GRBW039233002101	22.7309 37.5255	N 387710 E 4 153639

Κιβέρι
GRBW039233002

0 75 150 μ

Υπόβαθρο: Google Earth

Στοιχεία επικοινωνίας και πηγές περαιτέρω ενημέρωσης

Αρμόδια Τοπική Αρχή

Δήμος ΑΡΓΟΥΣ - ΜΥΚΗΝΩΝ

ΔΑΝΑΟΥ 3, 21200 ΑΡΓΟΣ

Τηλέφωνο: 27513-60700 /714, 27510-24444

Fax: 27510-23506

www.argos.gr

grafio.dimarxou@argos.gr

Αρμόδια Περιφερειακή Αρχή

Αποκεντρωμένη Διοίκηση Πελ/σου-Δυτ. Ελλ-
Ιον

Δ/νση Υδάτων Πελοποννήσου

Μαινάλου & Σέκερη 37, 22100, Τρίπολη

Τηλέφωνο: : 2710 230100

Fax:

<https://www.apd-depin.gov.gr>

Αρμόδια Υγειονομική Υπηρεσία

Περιφέρεια Πελοποννήσου

Δ/ΝΣΗ ΔΗΜ. ΥΓΕΙΑΣ & ΚΟΙΝ. ΜΕΡΙΜΝΑΣ

ΑΡΓΟΛΙΔΑΣ

Μπομπουλίας 6, 21100 Ναύπλιο

Τηλέφωνο: 2752362244

Αρμόδια Κρατική Αρχή

ΥΠΕΝ

Γενική Γραμματεία Φυσικού Περιβάλλοντος και Υδάτων

Λεωφόρος Μεσογείων 119, Αθήνα,

Τηλέφωνο: 2131513849, 850, 852

www.ypen.gov.gr

ggenvr@ypen.gr

info@ypen.gov.gr

Έκδοση Ταυτότητας

Ημερομηνία

Επόμενη αναθεώρηση

R3

Μάιος 2015

Σε περίπτωση σημαντικής μεταβολής στην ποιότητα των κολυμβητικών υδάτων ή στο φυσικό περιβάλλον

Χρήσιμες Συνδέσεις

Ευρωπαϊκή Επιτροπή - Ποιότητα υδάτων κολύμβησης: ec.europa.eu/environment/water/water-bathing/index_en.html

Ευρωπαϊκός Οργανισμός Περιβάλλοντος - Κατάσταση υδάτων κολύμβησης:

www.eea.europa.eu/themes/water/status-and-monitoring/state-of-bathing-water

Ευρωπαϊκός Οργανισμός Περιβάλλοντος: Κεντρικό Αποθετήριο Δεδομένων: cdr.eionet.europa.eu/gr/eu/bwd

Υπουργείο Περιβάλλοντος και Ενέργειας: www.ypen.gov.gr

Μητρώο ταυτοτήτων υδάτων κολύμβησης: bathingwaterprofiles.gr/

Υπουργείο Πολιτισμού και Αθλητισμού: www.culture.gov.gr

Εθνική Μετεωρολογική Υπηρεσία (Ε.Μ.Υ.): www.emy.gr

Περιοχές δικτύου Natura 2000: www.ypen.gov.gr/perivallon/viopoikilotita/diktyo-natura-2000/

Ελληνικό Κέντρο Θαλασσίων Ερευνών: www.hcmr.gr

Ελληνικό Κέντρο Βιοτόπων - Υγροτόπων: www.ekby.gr

Γαλάζιες σημαίες: www.blueflag.gr

ΕΟΤ: gnto.gov.gr

Περιφέρεια ΠΕΛΟΠΟΝΝΗΣΟΥ: <http://ppel.gov.gr/>

Πρόγραμμα «Ταυτότητες υδάτων κολύμβησης»

Το Πρόγραμμα «Ταυτότητες ακτών κολύμβησης» για το έτος 2011 χρηματοδοτήθηκε από το Επιχειρησιακό Πρόγραμμα «Περιβάλλον & Αειφόρος Ανάπτυξη» (ΕΠΠΕΡΑΑ) του ΕΣΠΑ 2007-2013, με συγχρηματοδότηση από το Ευρωπαϊκό Ταμείο Περιφερειακής Ανάπτυξης.

Για πρόσθετες πληροφορίες και ενημέρωση για το πρόγραμμα και τις κολυμβητικές ακτές της χώρας, υποβολή σχολίων, παρατηρήσεων και ανταλλαγή απόψεων επισκεφτείτε την ηλεκτρονική μας διεύθυνση www.bathingwaterprofiles.gr